

2015年甘肃省金融运行报告

中国人民银行兰州中心支行

货币政策分析小组

[内容摘要]

2015年，甘肃省牢牢把握稳中求进工作总基调，努力克服外部需求收缩、经济下行压力加大、原材料工业企业生产经营困难等不利影响，加大稳增长、调结构、转方式工作力度，全省经济总体运行平稳，增长质量和效益稳步提高。全省金融机构认真贯彻落实稳健的货币政策，信贷总量平稳较快增长，社会融资规模合理适度，金融市场交易活跃，利率水平稳中有降，金融生态不断改善，金融业改革稳步推进，为经济结构调整和发展方式转变提供了有力的金融支撑。

2016年，甘肃省坚持以提高经济发展质量和效益为中心，引领经济发展新常态，突出供给侧结构性改革，深入实施创新驱动发展战略，积极推动丝绸之路经济带甘肃段建设，全力打好精准脱贫攻坚战，保持经济平稳增长。全省金融机构将继续认真贯彻落实稳健的货币政策，保持社会融资规模合理适度增长，着力优化信贷结构，不断完善金融服务，切实防范金融风险，为促进供给侧结构性改革、助推脱贫攻坚、服务创业创新、发展现代农业提供更有效的金融支持。

目录

一、金融运行情况	4
(一) 银行业实力不断增强, 货币信贷适度增长	4
(二) 证券业加快发展, 市场融资功能进一步增强	6
(三) 保险业综合实力稳步提升, 保障功能显著增强	7
(四) 金融市场运行平稳, 融资规模稳步扩大	7
(五) 金融基础设施建设稳步推进, 金融生态环境持续改善	8
二、经济运行情况	8
(一) 内需稳定增长, 对外贸易开创新局面	9
(二) 三次产业稳步发展, 产业结构进一步优化	10
(三) 价格指数低位运行, 劳动力成本上涨	10
(四) 财政收入稳步增长, 民生类支出进一步加大	10
(五) 节能环保工作积极推进, 生态环境持续改善	11
(六) 房地产市场逐渐回暖, 现代服务业加快发展	12
三、预测与展望	12
附录:	14
(一) 甘肃省经济金融大事记	14
(二) 甘肃省主要经济金融指标	15

专栏

专栏 1 : 甘肃省金融机构利率定价行为特征分析	6
专栏 2 : 强化政策支持 推进服务创新 全面深入推进金融精准扶贫工作	11

表

表 1 2015 年甘肃省银行业金融机构情况	4
表 2 2015 年甘肃省金融机构人民币贷款各利率区间占比	5
表 3 2015 年甘肃省证券业基本情况	7
表 4 2015 年甘肃省保险业基本情况	7

表 5	2015 年甘肃省金融机构票据业务量统计	8
表 6	2015 年甘肃省金融机构票据贴现、转贴现利率	8

图

图 1	2014~2015 年甘肃省金融机构人民币存款增长变化	4
图 2	2014~2015 年甘肃省金融机构人民币贷款增长变化	4
图 3	2014~2015 年甘肃省金融机构本外币存、贷款增速变化.....	5
图 4	2014~2015 年甘肃省金融机构外币存款余额及外币存款利率.....	5
图 5	2015 年甘肃省社会融资规模分布结构	7
图 6	1979~2015 年甘肃省地区生产总值及其增长率	8
图 7	1981~2015 年甘肃省固定资产投资（不含农户）及其增长率.....	9
图 8	1979~2015 年甘肃省社会消费品零售总额及其增长率.....	9
图 9	1979~2015 年甘肃省外贸进出口变动情况	9
图 10	1985~2015 年甘肃省外商直接投资额及其增长率	9
图 11	1979~2015 年甘肃省工业增加值增长率	10
图 12	2001~2015 年甘肃省居民消费价格和生产者价格变动趋势.....	10
图 13	1979~2015 年甘肃省财政收支状况	11
图 14	2002~2015 年甘肃省商品房施工和销售变动趋势	12
图 15	2015 年兰州市新建住宅销售价格变动趋势	12

一、金融运行情况

2015年，甘肃省金融业保持良好发展态势，银行业经营稳健，证券市场较快发展，保险业保障功能日益增强，融资结构进一步优化，金融改革步伐明显加快，金融生态和金融基础设施建设持续推进。

（一）银行业实力不断增强，货币信贷适度增长

1. 银行业规模稳步扩大。全省银行业金融机构数量、从业人员稳步增加，资产规模进一步扩大。2015年末，全省银行业金融机构营业网点个数达到4812个，从业人数为64136人，资产总额达22340亿元。

表1 2015年甘肃省银行业金融机构情况

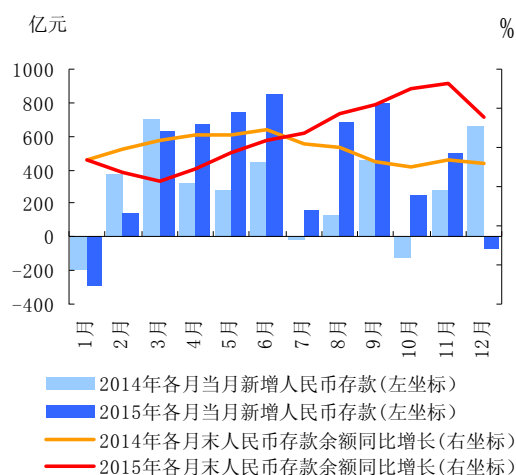
机构类别	营业网点			法人机构 (个)
	机构个数 (个)	从业人数 (人)	资产总额 (亿元)	
一、大型商业银行	1387	29634	7088	0
二、国家开发银行和政策性银行	60	1548	3097	0
三、股份制商业银行	84	2770	2159	0
四、城市商业银行	303	7350	4163	2
五、城市信用社	0	0	0	0
六、小型农村金融机构	2300	18748	4401	84
七、财务公司	2	68	120	2
八、信托公司	1	227	46	1
九、邮政储蓄	605	2738	685	0
十、外资银行	0	0	0	0
十一、新型农村金融机构	69	943	116	22
十二、其他	1	110	464	1
合计	4812	64136	22340	112

注：营业网点不包括国家开发银行和政策性银行、大型商业银行、股份制银行等金融机构总部数据；大型商业银行包括中国工商银行、中国农业银行、中国银行、中国建设银行和交通银行；小型农村金融机构包括农村商业银行、农村合作银行和农村信用社；新型农村金融机构包括村镇银行、贷款公司和农村资金互助社；“其他”包含金融租赁公司、汽车金融公司、货币经纪公司、消费金融公司等。

数据来源：甘肃银监局。

2. 存款稳定增长。2015年末，全省金融机构本外币各项存款余额16299.5亿元，同比增长16.6%，较上年提高0.9个百分点，全年新增2329.7亿元，较上年多增442.4亿元。受资本市场波动影响，城乡居民风险偏好降低，个人投资性资金有所回流，储蓄存款增加较多。全年新增储蓄存款907.3亿元，较上年多增112.1亿元，

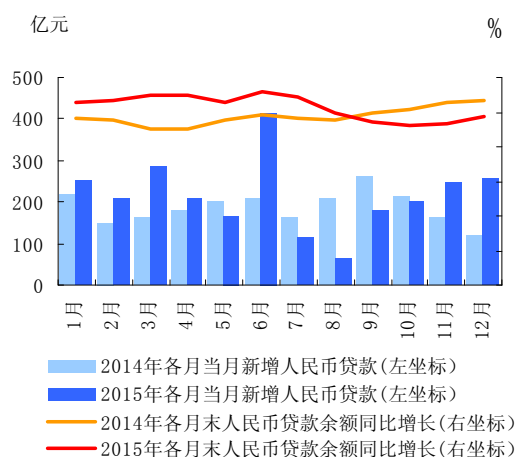
占全部存款增量的39%。



数据来源：中国人民银行兰州中心支行。

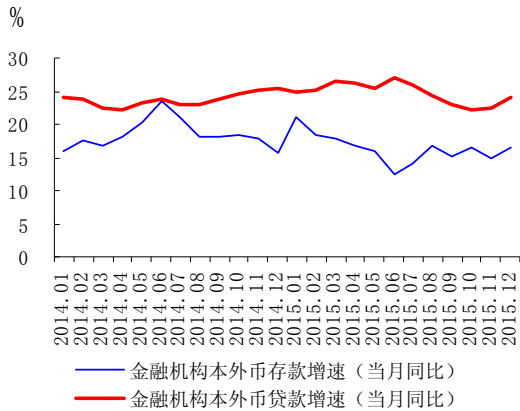
图1 2014~2015年甘肃省金融机构人民币存款增长变化

3. 贷款投向结构进一步优化。2015年末，全省金融机构本外币各项贷款余额13728.9亿元，同比增长23.9%，全年新增2651.1亿元，较上年多增418.6亿元。围绕稳增长、调结构、转方式政策措施，金融机构加大对基础设施建设、战略性新兴产业、保障性住房以及扶贫、涉农、小微企业等重点领域及薄弱环节的支持力度。全省战略性新兴产业贷款、涉农贷款、贫困县贷款分别增长44.2%、27.4%、28.1%。



数据来源：中国人民银行兰州中心支行。

图2 2014~2015年甘肃省金融机构人民币贷款增长变化



数据来源：中国人民银行兰州中心支行。

图 3 2014~2015 年甘肃省金融机构本外币存、贷款增速变化

4. 表外融资业务有所趋缓。金融机构加快业务创新步伐，积极开展代理、理财等表外业务。但受宏观经济下行影响，市场融资需求减弱，金融机构表外融资业务有所减少。2015 年，甘肃省银行业金融机构表外融资 466.7 亿元，同比减少 15.6 亿元。

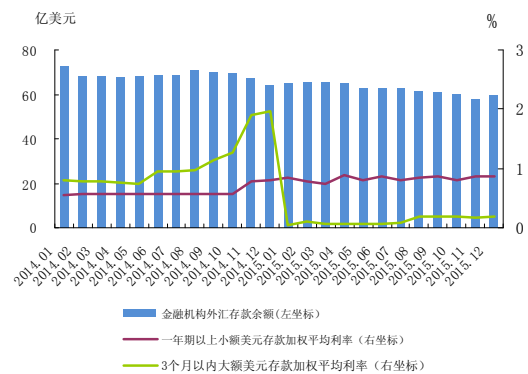
5. 利率呈下降态势。2015 年，随着利率政策调整和利率市场化改革的加快推进，甘肃省金融机构定价更加理性，存款利率上浮幅度逐渐回落。受流动性充裕及经济下行影响，金融机构贷款利率呈下降态势，全年新发放非金融企业及其他部门贷款加权平均利率为 6.77%，较上年下降 0.96 个百分点，企业融资成本明显下降。6 家辖内法人金融机构成功加入市场利率定价自律机制成为基础成员，1 家成为观察成员，兰州银行通过年检保留基础成员资格。全年发行同业存单 126.9 亿元，大额存单发行余额为 2382 万元。

表 2 2015 年甘肃省金融机构人民币贷款各利率区间占比

单位：%

月份	1月	2月	3月	4月	5月	6月
合计	100	100	100	100	100	100
下浮	3.4	7.4	11.6	15.2	15.5	16.4
基准	19.7	22.0	24.6	20.5	13.6	13.1
上浮						
小计	76.9	70.6	63.8	64.3	70.9	70.5
(1.0-1.1]	12.6	8.5	5.9	6.7	7.7	5.7
(1.1-1.3]	13.0	12.5	11.2	12.7	9.8	12.6
(1.3-1.5]	19.1	19.8	15.0	18.0	18.8	14.1
(1.5-2.0]	31.0	27.2	29.8	25.1	32.8	34.3
2.0以上	1.2	2.6	1.9	1.8	1.8	3.8
月份	7月	8月	9月	10月	11月	12月
合计	100	100	100	100	100	100
下浮	10.2	21.2	18.3	16.8	20.5	19.6
基准	19.5	11.4	16.2	25.3	15.6	21.0
上浮						
小计	70.3	67.4	65.5	57.9	63.9	59.4
(1.0-1.1]	5.6	6.5	8.1	9.5	7.0	10.2
(1.1-1.3]	12.5	9.1	7.6	6.4	7.4	10.1
(1.3-1.5]	14.1	18.0	12.5	10.3	8.5	8.0
(1.5-2.0]	34.3	28.2	29.6	23.4	25.0	21.9
2.0以上	3.8	5.6	7.7	8.3	16.0	9.2

数据来源：中国人民银行兰州中心支行。



数据来源：中国人民银行兰州中心支行。

图 4 2014~2015 年甘肃省金融机构外币存款余额及外币存款利率

6. 银行业改革持续推进。农业银行甘肃省分行“三农金融事业部”改革扎实推进，“三农”金融服务持续改善。邮储银行甘肃省分行“二类支行”改制顺利推进，管理体制和工作机制进一步优化。通过农村信用社、农村合作银行改制或新设合并的方式共组建成立 16 家农村商业银行，年末全省农村商业银行达到 22 家。

7. 信贷风险总体可控。2015 年末，全省银行业金融机构不良贷款余额 244.6 亿元，不良贷款率 1.8%，同比提高 0.3 个百分点。政府融资平台、

房地产、“两高一剩”行业等重点领域贷款质量较好，风险可控。全省银行业平均拨备覆盖率166.3%，法人银行业金融机构资本充足率14%，风险抵御能力较强。

8. 跨境人民币业务保持较快发展。2015年，甘肃省跨境人民币业务保持较快发展，实现收付393.8亿元，同比增长26.1%，占全省本外币跨境

收支的比例达到44.6%，同比提高13.4个百分点，人民币成为全省第一大对外支付货币和第二大涉外收入货币。从业务类型看，跨境贸易人民币结算额365.5亿元，同比增长31.9%，占全部跨境人民币业务的92.8%。资本项下人民币结算额28.31亿元，同比下降19.6%，占全部跨境人民币业务的7.2%。

专栏 1：甘肃省金融机构利率定价行为特征分析

随着利率市场化改革的稳步推进，甘肃省金融机构不断加强利率定价机制建设，完善利率定价策略，基本形成了差异化的利率定价格局，但在自主定价能力、利率风险管理以及利率定价人才培养等方面仍需改进。目前，甘肃省金融机构利率定价特征主要表现在以下几个方面。

一是利率定价管理组织架构基本确立。甘肃省金融机构普遍成立了资产负债管理委员会、利率定价委员会或利率管理领导小组等利率管理决策机构，负责审定利率管理政策、利率定价目标、利率定价策略和利率执行方面的重大事项，并根据政策规定授权执行部门行使相关职能。但金融机构尤其是地方法人金融机构这些内部决策机构所发挥的作用基本停留在表面上，利率定价方式仍然较为简单粗放。

二是利率定价策略进一步完善。在存款定价方面，金融机构按照客户属性、历史贡献、价格敏感度等要素，同时参考同业的利率竞争及客户对利率的敏感程度进行综合定价。在贷款定价方面，各金融机构在不同贷款产品基础定价之上，综合考虑客户的风险等级、贷款期限、担保、抵质押条件以及其他业务贡献等因素进行定价。当前，不同类型金融机构之间定价水平仍参差不齐，城商行建立了内部资金转移定价系统，但尚未运用到成本核算和效益考核；农村合作金融机构仅建立了定价模型和简单的定价系统，在定价技术和系统支撑方面较为薄弱。

三是差异化的定价格局基本形成。从存款定价情况看，各金融机构存款定价分化趋势明显，精细化程度进一步提高。全国性银行在甘肃省分支机构的挂牌利率浮动倍数普遍在1.17倍-1.33倍之间，地方法人金融机构挂牌利率浮动倍数主要在1.3倍-1.4倍之间。从贷款定价情况看，金融机构普遍建立了额度授权管理体系和针对客户的内部评级体系，能够针对不同客户分层定价。但地方法人金融机构科学定价能力和定价水平依然比较薄弱，定价机制建设较为滞后。

四是市场利率定价自律机制作用初显。甘肃省市场利率定价自律机制有效促进了银行业金融机构在利率定价方面的自律和协调，对促进金融机构完善公司治理、强化财务硬约束、提高自主定价能力发挥了积极作用，也为促进产品创新、培育和完善的基准利率创造了有利条件。

下一步，金融机构应加强定价机制建设，着力建设和完善利率定价系统、利率定价模型、利率风险管理，进一步加快利率定价人才的培养，切实提升自主定价能力。市场利率定价自律机制应充分发挥自律协调作用，引导金融机构科学合理定价，维护公平有序的利率市场秩序。

（二）证券业加快发展，市场融资功能进一步增强

1. 证券业资产规模不断扩大。2015年末，甘肃省有1家证券公司，12家证券分公司，87家证券营业部；有1家法人期货公司，8家期货营业部，1家境外期货持证企业。法人证券公司华龙证券总资产280.2亿元，同比增长93.6%；法人期货公司华龙期货总资产9亿元，同比增长114.7%。

2. 证券机构经营业绩大幅增长。受上半年证

券交易量快速增长带动，全省证券期货机构经营效益显著增加。2015年，全省证券经营机构证券交易额同比增长200.2%，营业收入同比增长161.5%，净利润同比增长189%。全省期货经营机构期货交易额同比增长73.3%，营业收入同比增长61.1%，净利润同比增长117.3%。

3. 股票融资较快增长。2015年末，甘肃省共有上市公司27家，较上年增加1家。其中主板上市公司21家，中小板4家，创业板2家。全年全省A股上市公司通过股票市场累计募集资金108.7

亿元，同比增加 66.9 亿元。全省拟上市公司共 10 家，其中 1 家首发申请获核准，3 家已上报申请材料，6 家处于辅导期。

表 3 2015 年甘肃省证券业基本情况

项 目	数量
总部设在辖内的证券公司数(家)	1
总部设在辖内的基金公司数(家)	0
总部设在辖内的期货公司数(家)	1
年末国内上市公司数(家)	27
当年国内股票(A股)筹资(亿元)	108.7
当年发行H股筹资(亿元)	0
当年国内债券筹资(亿元)	418
其中:短期融资券筹资额(亿元)	58
中期票据筹资额(亿元)	167

注:当年国内股票(A股)筹资额指非金融企业境内股票融资。

数据来源:甘肃证监局。

(三) 保险业综合实力稳步提升,保障功能显著增强

1. 保险业服务体系进一步完善。2015 年,全省共有 24 家保险市场主体,其中财险公司 12 家,人身险公司 12 家,保险专业中介机构 33 家,保险兼业代理机构 4172 家。受益于保险代理人准入制度改革,全省保险业从业人员大幅增加,年末达到 9.1 万人,较年初新增 2.4 万人。

2. 业务平稳较快发展。2015 年,全省保险业实现原保险保费收入 256.9 亿元,增长 23.2%,同比提高 7.5 个百分点,创五年来新高。其中,受大病保险带动,全省健康险业务发展迅速,保费收入同比增长 65.8%。全年累计发生赔付支出 92.8 亿元,同比增长 9.9%。其中,产险公司赔付支出额同比增长 26.8%。

3. 服务领域显著拓宽。2015 年,全省保险业不断拓宽服务保障领域,为地方经济发展、企业经营和居民生活提供的风险保障水平不断提升,全年共承担各类风险保障 10.8 万亿元,同比增长 30.8%。城乡居民大病保险在全省推开,参保人员达到 2229 万人,覆盖全省 86.3%的人口,全年为 13.9 万群众支付补偿金额 4.4 亿元。农业保险“扩面、提标、增品”取得成效,全年农业保险累计实现保费收入 7.7 亿元,同比增长 13.7%,累计向 51.4 万受灾农户支付 5.2 亿赔款,同比增长

34.7%。责任保险有效推进,校方责任险实现中小学全覆盖,医疗责任险二级以上公立医院覆盖率达 80%,部分企业强制投保环境污染责任险,责任险在财产险中的占比较全国平均水平高 0.4 个百分点。

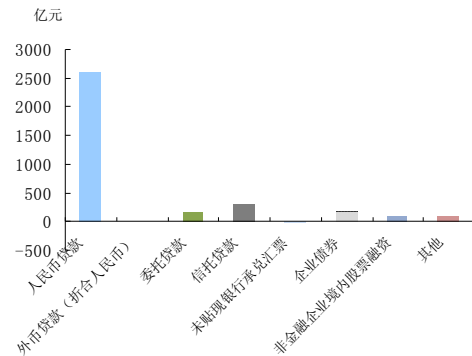
表 4 2015 年甘肃省保险业基本情况

项 目	数量
总部设在辖内的保险公司数(家)	0
其中:财产险经营主体(家)	0
人身险经营主体(家)	0
保险公司分支机构(家)	24
其中:财产险公司分支机构(家)	12
人身险公司分支机构(家)	12
保费收入(中外资,亿元)	256.9
其中:财产险保费收入(中外资,亿元)	97.3
人身险保费收入(中外资,亿元)	159.6
各类赔款给付(中外资,亿元)	92.8
保险密度(元/人)	988.2
保险深度(%)	3.8

数据来源:甘肃保监局。

(四) 金融市场运行平稳,融资规模稳步扩大

1. 社会融资规模保持较快增长。2015 年,甘肃省社会融资总量达到 3441.5 亿元,同比增加 302.9 亿元,其中贷款占比为 75.8%。全省非金融类企业通过交易商协会注册在银行间市场累计发行各类债券 386 亿元,甘肃银行成功发行 32 亿元二级资本债。超短期融资券和二级资本债券实现首次发行,全省债券发行品种更加丰富。



数据来源:中国人民银行兰州中心支行。

图 5 2015 年甘肃省社会融资规模分布结构

2. 货币市场交易活跃。甘肃省银行间债券市场成员债券交易呈现前高后低走势，全年成交额 98331 亿元，增长 90%，其中回购交易占比为 74.6%。同业拆借市场交易稳定增长，拆借利率明显下降，甘肃辖内同业拆借市场成员全年成交金额 143.3 亿元，同比增长 6.5%，全年各品种加权平均利率为 3.1%，同比下降 0.7 个百分点。

3. 票据业务快速增长。2015 年，甘肃省辖内银行业金融机构累计签发银行承兑汇票 2452.5 亿元，增长 53.6%。票据贴现累计发生 2470.7 亿元，增长 24.1%。贴现利率呈下行态势，全年银行承兑汇票贴现加权平均利率为 4.1%，同比下降 1.2 个百分点。

表 5 2015 年甘肃省金融机构票据业务量统计
单位：亿元

季度	银行承兑汇票承兑		贴 现			
			银行承兑汇票		商业承兑汇票	
	余额	累计发生额	余额	累计发生额	余额	累计发生额
1	878.8	481.3	357.5	690.4	0.8	1.7
2	1034.3	1358.8	508.3	1448.0	11.3	13.3
3	949.5	1849.9	369.8	1953.8	34.0	132.0
4	930.6	2452.6	395.5	2470.8	62.7	281.5

数据来源：中国人民银行兰州中心支行。

表 6 2015 年甘肃省金融机构票据贴现、转贴现利率
单位：%

季度	贴 现		转贴现	
	银行承兑汇票	商业承兑汇票	票据买断	票据回购
1	5.3	0.0	5.4	5.7
2	4.1	5.0	4.3	3.7
3	3.8	4.4	3.6	3.4
4	3.4	5.0	3.4	3.6

数据来源：中国人民银行兰州中心支行。

（五）金融基础设施建设稳步推进，金融生态环境持续改善

1. 信用体系进一步完善。2015 年，“甘肃省社会信用信息平台”和“信用甘肃”网站成功上线运行，金融信用信息基础数据库信息采集和应用范围进一步扩大。制定出台《关于全面推进中小

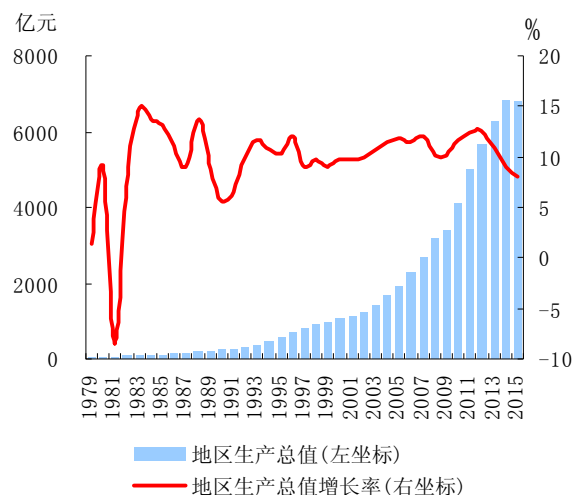
企业和农村信用体系建设的实施意见》，累计补充完善 6.3 万户小微企业信用信息，为 427.5 万户农户建立了信用档案，评定信用农户 362 万户，有效改善了中小企业和农村信用环境。

2. 支付服务环境持续改善。2015 年，甘肃省第二代支付系统安全平稳运行，全年共处理业务 5192.6 万笔，金额 33.9 万亿元，同比分别增长 100.8% 和 26.2%。银行卡助农取款服务、偏远农村地区特色支付结算业务不断拓展，截至 2015 年末全省农村地区共设立助农取款服务点 24868 个，布放 ATM 机 8521 台、POS 机 133803 台。

3. 金融消费者权益保护工作体系不断完善。2015 年，中国人民银行兰州中心支行继续推进“12363”金融消费者权益保护咨询投诉电话规范运行，全年共受理金融消费者咨询 1171 余件，受理投诉 180 件，办结率达 100%。甘肃省银行业金融机构全面上线运行金融消费者权益保护信息管理系统，实现了金融消费者咨询投诉受理、处理的电子化和规范化。

二、经济运行情况

2015 年，全省经济运行总体平稳，地区生产总值达到 6790.3 亿元，增长 8.1%，同比回落 0.8 个百分点，经济增长由高速向中高速转变的趋势明显。

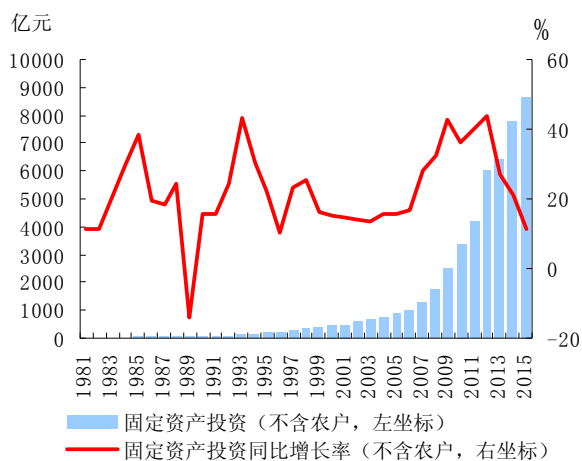


数据来源：甘肃省统计局。

图 6 1979~2015 年甘肃省地区生产总值及其增长率

（一）内需稳定增长，对外贸易开创新局面

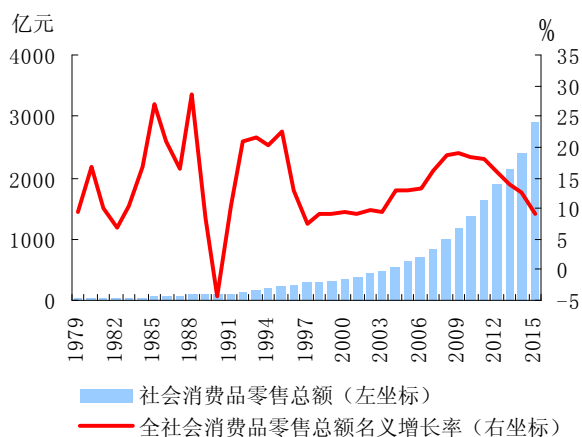
1. 投资增速前低后高。2015年，在“6873”交通突破行动和“6363”水利保障行动的推动下，全省固定资产投资增速逐步企稳回升，增速由上半年的5.6%，回升至全年的11.2%。从结构上看，第一产业投资增长30.8%；第二产业投资下降2.7%；第三产业投资增长21.9%。



数据来源：甘肃省统计局。

图 7 1981~2015 年甘肃省固定资产投资（不含农户）及其增长率

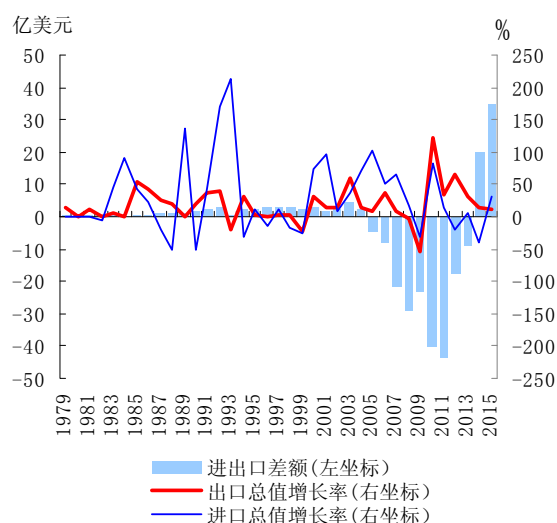
2. 消费需求增长平稳。2015年，全省实现社会消费品零售总额2907.2亿元，增长9%，年内消费增速保持平稳。其中，城镇消费品零售额增长8.1%，乡村消费品零售额增长12.3%。



数据来源：甘肃省统计局。

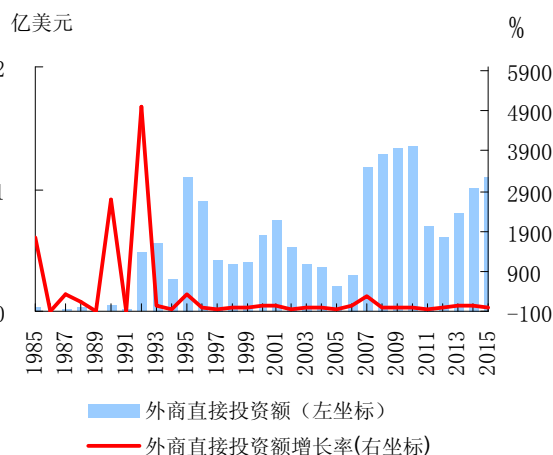
图 8 1979~2015 年甘肃省社会消费品零售总额及其增长率

3. 出口和外商直接投资保持较快增长。在丝绸之路经济带甘肃段建设战略的驱动下，甘肃对外开放全面推进，与33个国家建立51对国际友好城市，兰州新区综合保税区、武威保税物流中心封关运行，兰州、敦煌航空口岸对外开放，新增15条国际及地区航线，开通2条国际货运班列，开创了外向型经济发展新局面。2015年，全省实现外贸进出口总额497.7亿元，下降5.4%，其中出口总额362.1亿元，增长11.2%；进口总额135.6亿元，下降32.3%。随着招商引资力度加大，外商投资额保持快速增长，全年实际利用外商直接投资1.1亿元，增长10%。



数据来源：甘肃省统计局。

图 9 1979~2015 年甘肃省外贸进出口变动情况



数据来源：甘肃省统计局。

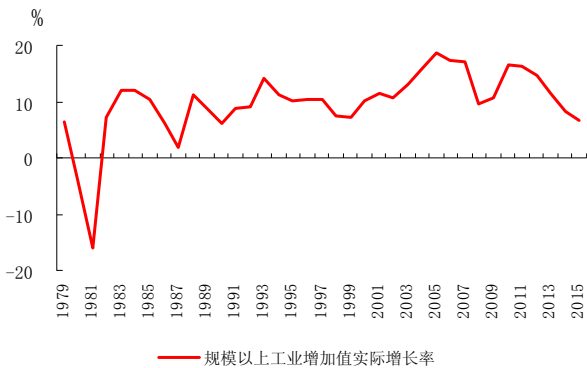
图 10 1985~2015 年甘肃省外商直接投资额及其增长率

（二）三次产业稳步发展，产业结构进一步优化

2015年，甘肃省产业结构更加优化，三次产业增加值比例为14.1:36.7:49.2，第三产业对经济的贡献度大幅提高。

1. 现代农业发展步伐加快。现代农业综合配套改革加快推进，累计设立县级农村土地流转服务中心85个，乡镇农村土地流转服务站1086个，村级农村土地流转服务点11817个，土地流转面积970.7万亩。粮食总产量1171.1万吨，增长1.1%，连续12年实现丰收。蔬菜、中药材、水果等特色优势农业发展较快，产量分别增长6.9%、8.9%、8.6%。

2. 工业经济增速放缓。受需求不足、产能过剩、工业品价格持续走低等因素影响，自5月起，全省规模以上工业增加值累计增速呈现连续回落态势。全年全省规模以上工业企业实现工业增加值同比增长6.8%，增速较上年回落1.9个百分点。能源型、资源型产品价格大幅度下降，以原材料为主的传统支柱产业受到较大冲击，全年电力、煤炭、冶金行业工业增加值分别下降3.8%、6.2%和8.9%。



数据来源：甘肃省统计局。

图 11 1979~2015 年甘肃省工业增加值增长率

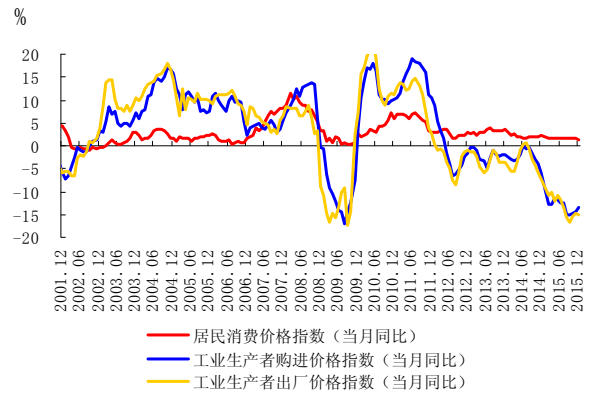
3. 第三产业加快发展。2015年，全省第三产业增加值增长9.7%，较全省经济增速高1.6个百分点；占生产总值比重接近50%，较上年提高5.2个百分点。

（三）价格指数低位运行，劳动力成本上涨

1. 物价水平保持稳定。2015年，甘肃居民消

费价格指数进入“1时代”，CPI上涨1.6%，涨幅同比回落0.5个百分点，比全国高0.2个百分点。八大类商品和服务价格“七升一降”，衣着和烟酒类价格上涨较多，均上涨3.1%，交通和通信价格下降1.4%。

2. 生产价格持续下行。2015年，受主要工业产品价格持续走低等因素影响，全省工业生产者出厂价格指数和工业生产者购进价格指数同比均下降13%。农业生产资料价格指数同比下降1.4%，农业生产经营成本有所降低。



数据来源：甘肃省统计局。

图 12 2001~2015 年甘肃省居民消费价格和生 产者价格变动趋势

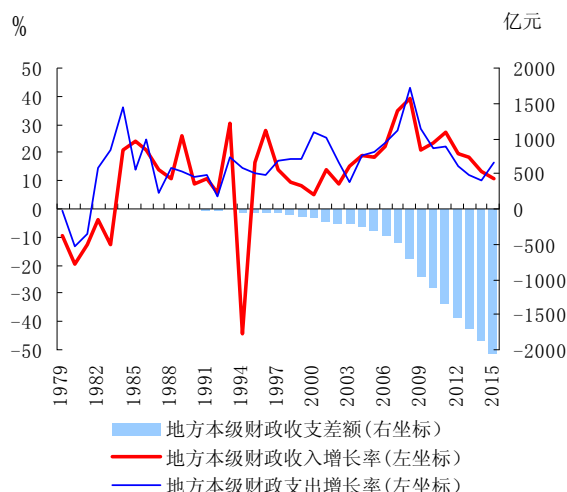
3. 劳动力成本不断走高。2015年，劳动力价格持续上涨，城镇、农村居民工资性收入分别增长8.5%、12.5%，城市、农村低保标准分别提高10%、11%。全省就业保持稳定，城镇新增就业43.7万人，比上年增加0.2万人。

（四）财政收入稳步增长，民生类支出力度进一步加大

2015年，全省财政收入保持平稳增长，一般公共预算收入743.9亿元，增长10.6%。受经济下行、企业效益下滑影响，税收收入增幅放缓，同比增长8.1%。全省财政支出快速增长，一般公共预算支出2964.6亿元，同比增长16.7%，增幅同比提高6.7个百分点。财政支出进一步向民生领域倾斜，支出结构不断优化，农业、教育、文化、医疗卫生等10类民生支出2309亿元，增长19.7%，占总支出的比重达到77.9%。

（五）节能环保工作积极推进，生态环境持续改善

依托国家生态安全屏障综合试验区建设平台，甘肃省加快生态文明建设步伐，生态环境进一步改善。加快发展清洁能源，积极开发生物质能、地热等清洁能源，光电、风电装机达到 600 万和 1260 万千瓦，分别居全国第 1 和第 2 位。着力推动碳排放权交易体系建设，强化排污许可管理，完成 38 家国家重点监控企业排污许可证核发工作，重点推进兰州、平凉排污权交易试点和天水节能量交易试点。2015 年，甘肃国家循环经济示范区基本建成，绿色发展取得实效，超额完成“十二五”节能降耗目标任务。



数据来源：甘肃省统计局。

图 13 1979~2015 年甘肃省财政收支状况

专栏 2：强化政策支持 推进服务创新 全面深入推进金融精准扶贫工作

近年来，中国人民银行兰州中心支行确定了“信贷投向精准、金融服务精准、政策工具精准、信用培育精准”的金融精准扶贫工作目标，着力构建“机制建设、政策扶持、工具引导、产品创新、服务保障”五位一体的金融精准扶贫体系，取得良好成效。

甘肃省金融助推精准扶贫工作经验。一是创新金融精准扶贫工作机制。联合扶贫、财政等部门，实施“金融精准扶贫攻坚行动”，筹资 20 多亿元在每个贫困县建立了政策性融资担保机构，整合各类扶贫资金 300 多亿元，用于扩大贷款贴息和风险补偿机制建设。推动国家开发银行、甘肃银行等金融机构与贫困县区建立对口帮扶与合作机制。二是加大金融精准扶贫政策支持。将“定向降准”、差别存款准备金、支农再贷款等多种货币政策工具向贫困地区倾斜，全省支农再贷款限额 60% 投向贫困地区。创建支农再贷款示范区，严格支农再贷款资金利率和投向要求，引导扩大贫困地区农户、企业贷款投放，推动贷款成本下降。三是提升金融精准扶贫精度。全面推进金融扶贫主办行制度，110 多家贫困县区金融机构与 3200 多个新型农业经营主体签订合作协议。研究推出总规模 400 亿元的精准扶贫专项贷款，协调省市县三级政府建立 10 亿元风险补偿基金。四是推进农村金融产品创新。全省金融机构创新推出“金薯宝”、“惠陇通”、“药材盈”等 80 多个特色鲜明、贴近“三农”需求的信贷创新产品，受益农户 290 多万户。积极探索农村土地承包经营权、农民住房财产权、林权以及日光温室、养殖圈舍、农机具等抵质押贷款模式，有效拓宽了担保物范围和融资渠道。五是提升扶贫金融服务水平。支持金融机构在贫困地区增设服务网点，有序布放自助终端设备，设立村级金融便民服务点 1.1 万个，将金融服务延伸至三分之二以上的行政村。积极培育贫困地区农村信用环境，创建了庆阳、定西、武威等农村信用体系试验区，累计为贫困地区 310 多万户农户建立信用档案。

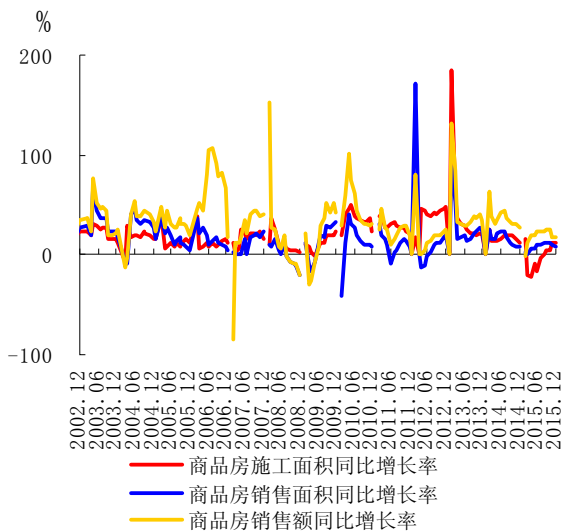
甘肃省金融扶贫工作存在的主要问题。一是贫困地区普遍缺乏具有一定规模、技术、市场优势的涉农大企业、大基地，对贫困农户脱贫致富的辐射、带动作用不强，对金融资源的吸纳能力不足。二是贫困地区自然环境艰苦，基础设施建设严重滞后，通讯网络建设水平制约着电商扶贫、网上银行、村级助农取款服务站的发展和建设。三是贫困县区金融服务体系不完善，大部分乡镇仅有 1 家农村合作金融机构网点，机构网点少、人员缺乏、业务素质低、主动服务意识差等问题较为普遍。四是部分贫困地区信用环境欠佳，贫困户信用意识淡薄，一些贫困户因有不良记录，难以继续获得银行贷款支持。

下一阶段，中国人民银行兰州中心支行将按照精准扶贫精准脱贫工作的总体部署，综合运用信贷政策支持再贷款等货币政策工具，引导督促全省金融机构深度融合联动，协同推进脱贫攻坚工作。

（六）房地产市场逐渐回暖，现代服务业加快发展

1. 房地产开发、房屋销售、房地产贷款等指标平稳增长。2015年，房贷首付比例下调、降息、放宽二手房交易征税门槛等多重利好政策先后出台，棚户区改造项目等保障性安居工程建设的大力推进，甘肃省房地产市场表现出明显的回暖走势，各项房地产贷款均保持较高增速。

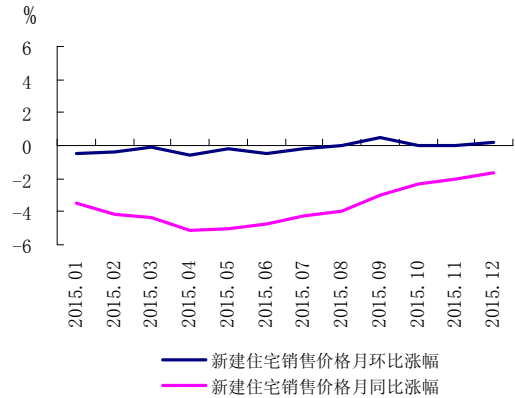
随着房地产政策效果逐步显现，市场预期发生扭转，购房者信心有所恢复，甘肃省房地产市场运行良好。全省房地产投资达768.1亿元，同比增长6.5%，较全国平均水平高5.5个百分点。全省新建商品住房销售面积和销售额分别增长7.8%和17.5%，增速在西北五省中均位列第一。重点城市房价有所下降，但降幅逐渐收窄，兰州新建商品住宅价格降幅由1月份的3.5%缩小至12月份的1.6%。



数据来源：甘肃省统计局。

图 14 2002~2015年甘肃省商品房施工和销售变动趋势

受房地产市场回升影响，商品住房开发贷款和个人住房贷款快速增长。2015年末，全省房产开发贷款余额585.3亿元，同比增长68%。其中，各类保障性安居工程贷款余额345.2亿元，同比增长87.7%。全省个人住房贷款余额722亿元，同比增长29.2%。个贷业务执行基准利率和下浮的比重上升，购房者利息成本有所降低。



数据来源：甘肃省统计局。

图 15 2015年兰州市新建住宅销售价格变动趋势

2. 现代服务业发展形势良好。现代服务业发展状况与区域经济发展水平、经济活力、发展潜力和竞争力关系密切，发展现代服务业是推动甘肃经济稳定增长和结构调整的重要力量，是扩大就业，增加居民收入的重要支撑。近年来，甘肃省在对交通运输、邮政等传统服务业进行提质改造的同时，大力发展信息技术、现代物流、文化旅游等新兴服务业，制定出台了加快生产性服务业发展、支持文化产业发展、促进旅游业改革发展、甘肃省丝绸之路经济带建设大景区总体规划纲要等一系列政策措施，全省现代服务业保持快速发展。2015年，全省软件和信息技术服务收入同比增长51%，文化产业增加值同比增长18.2%，全省旅游综合收入同比增长25%。

结合甘肃现代服务业发展重点和布局规划，金融机构将现代服务业发展作为信贷政策支持的重点，从信贷管理、金融服务、市场融资、信用体系建设等多方面改善对现代物流业、信息服务业、科技服务业、文化旅游业等行业的金融服务，加大对现代服务业的信贷支持力度。截至2015年末，全省以文化旅游为龙头的服务业贷款余额5286.2亿元，同比增长34.9%，占各项贷款余额的38.5%。

三、预测与展望

2016年，甘肃省经济金融形势依然严峻复杂，但随着供给侧结构性改革、“一带一路”、脱

脱贫攻坚战略的深入实施，全省经济社会发展仍处于政策机遇、市场机遇和平台机遇多重叠加的战略机遇期，在基础设施、产业、科技、生态、民生等领域还有大量项目亟需建设，在社会创业创造、民营资本投资、新兴产业培育、城镇化带动等方面还大有潜力可挖，这些决定了甘肃省经济仍将保持平稳增长。预计 2016 年全省经济增速将保持在 7.5%左右。从物价形势看，由于大宗商品价格持续低位运行，经济下行压力依然较大，预计全省物价水平将保持稳定。

2016 年，甘肃省金融业仍将保持平稳较快发展态势。全省金融机构将牢固树立和贯彻落实创新、协调、绿色、开放、共享的发展理念，主动适应经济发展新常态，坚持稳中求进工作总基调，认真贯彻落实稳健的货币政策，优化增量，保持灵活适度，大力推动金融改革开放，切实防范化解金融风险，提升金融服务和管理水平，促进全省经济金融更高质量、更有效率、更加公平、更可持续发展。

总 纂：姜再勇 李文瑞

统 稿：李兴坚 刘 刚

执 笔：杨召举 常 晔 王 昊 王文婷

提供材料的还有： 聂 蕾 张 颖 李 静 弓 晶 谢晓娜 陈 涛 田震坤 任墨香
王 博 于加鹏 贾修斌 陈之鑫 王 峰 孙雪峰 厚 冰 史林东
李 栋

附录:

(一) 甘肃省经济金融大事记

2月, 甘肃省决定实施兰白科技创新改革试验区建设“3510”行动。

2月26日, 全省金融工作会议在兰州召开。

4月, 甘肃省决定实施“6873”交通突破行动, 即从2015年起用6年时间, 完成投资8000亿元以上, 建成公路、铁路70000公里以上, 实现全省对内公路畅通、铁路畅通、航路畅通3大突破。

6月, 甘肃省出台《关于扎实推进精准扶贫工作的意见》, 制定“1+17”精准扶贫工作方案, 实施总规模400亿元“精准扶贫专项贷款工程”。

6月17日, 甘肃省市场利率定价自律机制成立。

7月6日, 第二十一届中国兰州投资贸易洽谈会开幕, 活动共签约合同项目1292个, 签约总额6973.2亿元。

8月21日, 兰州新区综合保税区通过国家十部委验收, 正式挂牌。

11月29日, 兰州农村商业银行揭牌开业。

12月, 甘肃省出台《甘肃省参与丝绸之路经济带和21世纪海上丝绸之路建设的实施方案》, 提出实施“13658”战略。

12月, 全国人民代表大会常务委员会授权甘肃省西和县、金川区、凉州区、陇西县、临夏县和金塔县开展农村“两权”抵押贷款试点。

(二) 甘肃省主要经济金融指标

表 1 甘肃省主要存贷款指标

	1月	2月	3月	4月	5月	6月	7月	8月	9月	10月	11月	12月	
本 外 币	金融机构各项存款余额(亿元)	14512.5	14519.1	15016.2	14942.5	15261.9	15577.4	15678.2	16031.3	16096.7	16256.1	16155.9	16299.5
	其中:住户存款	6973.0	7245.0	7360.3	7280.1	7256.0	7424.1	7428.9	7474.5	7604.5	7571.5	7616.7	7804.5
	非金融企业存款	4617.5	4443.6	4643.7	4618.5	4806.4	4897.2	4866.5	4989.8	4986.8	5151.9	5115.6	5288.9
	各项存款余额比上月增加(亿元)	539.5	6.6	497.1	-73.7	319.4	315.5	100.8	353.1	65.4	159.3	-100.2	143.6
	金融机构各项存款同比增长(%)	21.0	18.3	17.8	16.8	16.0	12.4	14.0	16.7	15.0	16.6	15.0	16.6
	金融机构各项贷款余额(亿元)	11331.7	11541.1	11836.7	12049.3	12231.2	12644.8	12752.0	12836.3	13025.2	13220.0	13428.0	13728.9
	其中:短期	3969.5	4038.5	4150.1	4216.5	4296.9	4441.3	4459.6	4500.9	4528.2	4561.5	4585.6	4662.3
	中长期	6623.4	6761.3	6893.8	7004.2	7086.8	7203.2	7296.5	7406.7	7550.7	7718.1	7860.9	8066.6
	票据融资	300.7	300.9	358.3	386.2	400.2	519.6	504.9	416.2	403.8	390.7	430.4	458.2
	各项贷款余额比上月增加(亿元)	253.9	209.4	295.6	212.6	181.9	413.7	107.2	84.4	188.9	194.8	208.0	300.9
	其中:短期	56.0	69.0	111.7	66.3	80.4	144.5	18.3	41.2	27.3	33.3	24.0	76.8
	中长期	168.9	138.0	132.4	110.4	82.6	116.4	93.3	110.2	144.0	167.4	142.8	205.8
	票据融资	25.4	0.2	57.4	27.9	14.0	119.5	-14.7	-88.7	-12.4	-13.1	39.7	27.8
	金融机构各项贷款同比增长(%)	24.9	25.2	26.4	26.3	25.5	27.0	26.1	24.3	23.1	22.3	22.5	23.9
	其中:短期	18.0	18.0	19.8	20.7	20.4	20.9	21.3	21.2	19.0	17.8	18.1	19.1
	中长期	26.6	27.1	26.7	25.9	25.0	25.0	24.1	24.0	23.7	24.3	24.5	25.0
	票据融资	115.8	99.4	184.7	153.6	143.2	224.8	163.2	74.8	59.2	26.5	28.2	66.4
	建筑业贷款余额(亿元)	380.4	397.4	410.4	421.6	408.1	417.9	418.6	420.3	419.4	419.9	422.2	426.3
房地产业贷款余额(亿元)	371.3	378.5	401.1	409.5	436.6	475.9	489.1	496.3	529.7	550.9	565.2	587.4	
建筑业贷款同比增长(%)	27.0	30.0	31.0	43.1	24.4	21.8	20.3	16.8	13.2	13.7	13.7	13.1	
房地产业贷款同比增长(%)	41.1	40.8	42.0	28.7	40.9	47.0	49.8	50.2	54.7	59.7	60.8	64.5	
人 民 币	金融机构各项存款余额(亿元)	14455.5	14460.4	14953.2	14897.6	15209.7	15514.5	15582.0	15932.2	16001.3	16162.2	16062.4	16141.2
	其中:住户存款	6950.9	7221.9	7336.5	7255.8	7232.9	7400.2	7404.3	7448.7	7578.9	7547.0	7590.3	7776.8
	非金融企业存款	4586.2	4411.3	4607.8	4601.6	4781.0	4862.8	4799.6	4921.2	4921.4	5087.1	5052.3	5163.1
	各项存款余额比上月增加(亿元)	-292.9	138.3	626.2	671.4	748.8	853.7	163.2	682.9	799.5	247.3	502.2	-75.0
	其中:住户存款	85.8	271.0	114.6	-80.6	-22.9	167.3	4.1	44.5	130.2	-31.9	43.4	186.5
	非金融企业存款	271.6	-174.9	196.6	-6.3	179.4	81.8	-63.3	121.6	0.3	165.7	-34.8	110.7
	各项存款同比增长(%)	18.4	16.8	15.7	17.3	19.4	21.0	21.9	24.4	25.5	27.4	28.1	23.9
	其中:住户存款	11.9	16.2	14.9	15.7	15.2	14.1	14.7	15.5	14.6	15.2	14.7	13.1
	非金融企业存款	39.0	26.1	22.2	18.1	18.4	9.0	8.1	12.3	10.1	12.8	11.6	19.5
	金融机构各项贷款余额(亿元)	10937.6	11145.6	11432.7	11645.8	11813.1	12227.5	12344.6	12406.8	12586.7	12786.6	13034.6	13292.2
	其中:个人消费贷款	912.7	915.7	935.7	952.9	965.3	991.6	1008.1	1026.1	1047.6	1057.6	1081.2	1106.4
	票据融资	300.7	300.9	358.3	386.2	400.2	519.6	504.9	416.2	403.8	390.7	430.4	458.2
	各项贷款余额比上月增加(亿元)	254.0	208.0	287.0	207.7	167.3	414.4	117.2	62.2	179.9	199.9	248.0	257.6
	其中:个人消费贷款	11.8	3.0	19.9	17.2	12.4	26.4	16.5	18.0	21.5	10.0	23.7	25.2
	票据融资	25.4	0.2	57.4	27.9	14.0	119.5	-14.7	-88.7	-12.4	-13.1	39.7	27.8
	金融机构各项贷款同比增长(%)	26.4	26.7	27.6	27.4	26.4	28.0	27.1	25.0	23.6	23.0	23.4	24.4
	其中:个人消费贷款	27.8	26.9	24.7	24.6	22.4	22.2	23.2	22.8	22.5	21.9	21.3	22.8
	票据融资	115.8	99.4	184.7	153.6	143.2	224.8	163.2	74.8	59.2	26.5	28.2	66.4
外 币	金融机构外币存款余额(亿美元)	9.6	9.6	10.3	7.3	8.5	10.3	15.7	15.5	15.0	14.8	14.6	24.4
	金融机构外币存款同比增长(%)	22.8	27.8	62.7	-1.1	11.7	49.3	138.2	86.6	103.0	85.1	113.0	307.7
	金融机构外币贷款余额(亿美元)	64.2	64.3	65.8	66.0	68.3	68.3	66.6	67.2	68.9	68.3	61.5	67.3
	金融机构外币贷款同比增长(%)	-6.6	-6.8	0.2	0.8	5.0	3.2	2.7	2.1	6.0	1.2	-5.7	4.4

数据来源:中国人民银行兰州中心支行。

表2 甘肃省各类价格指数

单位：%

	居民消费价格指数		农业生产资料价格指数		工业生产者购进价格指数		工业生产者出厂价格指数	
	当月同比	累计同比	当月同比	累计同比	当月同比	累计同比	当月同比	累计同比
2001	—	4.0	—	-1.4	—	1.4	—	-1.5
2002	—	0.0	—	0.4	—	-1.6	—	-2.1
2003	—	1.1	—	1.8	—	5.6	—	10.0
2004	—	2.3	—	7.4	—	12.5	—	14.3
2005	—	1.7	—	9.0	—	9.9	—	9.6
2006	—	1.3	—	4.4	—	8.8	—	9.5
2007	—	5.5	—	7.1	—	4.3	—	5.5
2008	—	8.2	—	14.7	—	10.2	—	4.9
2009	—	1.3	—	-1.0	—	-8.9	—	-9.0
2010	—	4.1	—	1.7	—	14.4	—	15.0
2011	—	5.9	—	7.6	—	15.1	—	11.0
2012	—	2.7	—	5.2	—	-1.3	—	-3.2
2013	—	3.3	—	2.4	—	-2.0	—	-3.0
2014	—	2.1	—	2.5	—	2.4	—	3.3
2015	—	1.6	—	-1.4	—	-13.0	—	-13.0
2014 1	—	—	—	—	—	—	—	—
2	2.4	2.5	0.7	0.8	-3.1	-2.8	-5.5	-4.7
3	2.7	2.6	-0.1	0.5	-3.2	-3.0	-5.7	-5.0
4	1.9	2.4	-1.1	0.1	-2.9	-2.9	-3.6	-4.7
5	1.9	2.3	-1.0	-0.1	-2.1	-2.8	-1.0	-4.0
6	1.8	2.2	-1.6	-0.4	0.0	-2.3	0.2	-3.3
7	1.8	2.2	-1.5	-0.5	-0.6	-2.1	0.7	-2.7
8	2	2.1	-1.5	-0.6	-0.2	-1.8	-0.7	-2.5
9	2.1	2.1	-1.7	-0.8	-1.5	-1.8	-2.9	-2.5
10	2	2.1	-1.4	-0.8	-3.1	-1.9	-4.4	-2.7
11	2.1	2.1	-1.7	-0.9	-3.8	-2.1	-5.9	-3.0
12	2.4	2.1	-2.2	-1	-5.8	-2.4	-7.1	-3.3
2015 1	—	—	—	—	—	—	—	—
2	1.7	1.5	-2.7	-2.6	-12.9	-11.2	-10.9	-10.4
3	1.5	1.5	-2.1	-2.5	-12.7	-11.7	-10.1	-10.3
4	1.5	1.5	-1.7	-2.3	-11.5	-11.7	-12.0	-10.7
5	1.5	1.5	-1.3	-2.1	-11.7	-11.7	-10.9	-10.7
6	1.6	1.5	-0.5	-1.8	-12.6	-11.8	-11.7	-10.9
7	1.6	1.6	-0.8	-1.7	-12.5	-11.9	-13.3	-11.2
8	1.8	1.6	-1.1	-1.6	-15.1	-12.3	-15.8	-11.8
9	1.6	1.6	-1.2	-1.5	-15.2	-12.6	-16.6	-12.3
10	1.5	1.6	-1.3	-1.5	-14.7	-12.8	-15.3	-12.6
11	1.5	1.6	-0.9	-1.5	-14.4	-13.0	-14.8	-12.8
12	1.3	1.6	-0.7	-1.4	-13.6	-13.0	-15.2	-13.0

数据来源：甘肃省统计局。

表3 甘肃省主要经济指标

	1月	2月	3月	4月	5月	6月	7月	8月	9月	10月	11月	12月
	绝对值（自年初累计）											
地区生产总值（亿元）	-	-	1129.7	-	-	2612.9	-	-	4630.5	-	-	6790.3
第一产业	-	-	85.9	-	-	186.7	-	-	719.9	-	-	954.5
第二产业	-	-	517.2	-	-	1112.0	-	-	1898.4	-	-	2494.8
第三产业	-	-	526.6	-	-	1314.2	-	-	2012.1	-	-	3341.0
规模以上工业增加值（亿元）		249.2	381.5	505.4	618.4	798.6	944.9	1083.7	1240.6	1373.3	1519.1	1662.0
固定资产投资（亿元）		158.2	650.9	1400.9	2389.6	3897.8	4763.6	5688.1	6704.2	7572.9	8080.6	8626.6
房地产开发投资	-	15.5	52.9	104.0	187.6	296.2	378.3	462.9	563.8	654.5	721.1	768.1
社会消费品零售总额（亿元）	-	459.1	675.5	896.9	1138.4	1375.3	1614.8	1857.1	2107.0	2368.7	2639.3	2907.2
外贸进出口总额（亿元）	-	142.2	166.2	191.2	250.3	276.5	298.3	316.6	347.8	376.4	432.5	497.7
进口	-	23.1	35.2	48.6	60.5	72.1	85.5	94.2	106.8	117.1	125.9	135.6
出口	-	119.1	131.0	142.6	189.8	204.4	212.8	222.4	241.0	259.3	306.6	362.1
进出口差额(出口—进口)	-	96.0	95.8	94.0	129.3	132.3	127.3	128.2	134.2	142.2	180.7	226.5
外商实际直接投资（亿美元）	-	0.04	0.1	0.2	0.4	0.6	0.6	0.6	0.7	1.0	1.1	1.1
地方财政收支差额（亿元）	-	-160.8	-372.9	-525.3	-720.8	-999.1	-1128.5	-1299.8	-1558.8	-1683.5	-1859.2	-2220.7
地方财政收入	-	121.3	173.4	233.1	300.5	377.2	435.2	478.8	528.4	595.3	659.4	743.9
地方财政支出	-	282.0	546.3	758.3	1021.3	1376.3	1563.7	1778.7	2087.2	2278.8	2518.6	2964.6
城镇登记失业率（%）（季度）	-	-	-	-	-	-	-	-	-	-	-	2.1
	同比累计增长率（%）											
地区生产总值	-	-	7.8	-	-	8.0	-	-	8.0	-	-	8.1
第一产业	-	-	4.7	-	-	5.0	-	-	5.5	-	-	5.4
第二产业	-	-	8.1	-	-	8.1	-	-	7.8	-	-	7.4
第三产业	-	-	7.7	-	-	8.2	-	-	9.0	-	-	9.7
规模以上工业增加值	-	7.8	7.6	7.9	8.2	7.6	7.4	7.3	7.2	7.1	6.9	6.8
固定资产投资	-	15.5	10.9	6.1	5.3	5.6	8.5	9.7	9.8	9.6	10.3	11.2
房地产开发投资	-	13.6	9.2	0.3	0.9	2.2	3.1	3.5	2.7	3.9	4.5	6.5
社会消费品零售总额	-	10.5	9.4	9.3	9.1	8.6	8.6	8.5	8.7	8.7	8.9	9.0
外贸进出口总额	-	-25.9	-28.6	-25.6	-11.8	-8.7	-7.4	-12.3	-17.2	-19.3	-13.6	-5.4
进口	-	-36.7	-41.6	-34.7	-33.5	-27.8	-22.6	-26.0	-31.3	-30.8	-32.1	32.3
出口	-	-23.4	-24.1	-21.9	-1.5	0.7	0.6	-4.8	-9.0	-12.8	-2.6	11.2
外商实际直接投资	-	14.0	22.0	9.0	2.0	9.0	3.0	-18.0	-10.0	16.0	9.8	10.0
地方财政收入	-	12.3	12.3	9.5	10.0	9.0	9.4	9.3	9.1	9.5	9.6	10.6
地方财政支出	-	13.6	11.6	20.9	10.0	13.8	14.8	15.7	13.9	15.8	16.9	16.7