

2015年山东省金融运行报告

中国人民银行济南分行
货币政策分析小组

[内容摘要]

2015年，面对复杂严峻的宏观经济形势，山东省深入贯彻落实党的十八大、十八届三中、四中、五中全会精神和习近平总书记系列重要讲话精神，统筹稳增长、调结构、促改革、防风险、惠民生各项工作，主动适应和引领新常态，加快推进经济转型升级，积极因素进一步累积，新动能、新优势逐步集聚，全年经济运行稳中有进，稳中提质。金融业运行总体平稳，货币信贷保持合理增长，结构进一步优化；证券业加快发展，保险业服务功能持续增强，金融市场交易活跃，金融发展环境良好，金融服务实体经济的能力进一步提升。

2016年，山东省金融机构将积极落实中央和全省经济工作会议精神，以“十三五”规划精神和新的发展理念指导推动工作，继续坚持稳中求进工作总基调，主动适应经济发展新常态，认真贯彻执行稳健货币政策，进一步加强金融服务，深化金融改革创新，切实维护金融稳定，努力为全省经济持续健康发展和社会和谐稳定营造适宜的货币金融环境。

目 录

一、金融运行情况.....	4
(一) 银行业稳健发展, 存贷款总量适度增长.....	4
(二) 证券业加快发展, 多层次资本市场建设取得新成效.....	7
(三) 保险业稳步发展, 服务经济社会发展能力有效提升.....	8
(四) 金融市场交易活跃, 融资结构更加多元化.....	8
(五) 金融基础设施逐步完善, 金融发展环境总体良好.....	9
二、经济运行情况.....	9
(一) 内外需求增速放缓, 运行质量稳中有升.....	10
(二) 三次产业稳步增长, 结构调整成效明显.....	12
(三) 市场物价低位运行, 劳动力价格上升.....	12
(四) 财政收入增速回落, 财政支出快速增长.....	13
(五) 节能环保工作取得实效, 生态文明建设扎实推进.....	13
(六) 房地产市场稳健运行, 煤炭行业转型升级任务艰巨.....	13
(七) “两区一圈一带”战略深入实施, 区域协同效应加快形成.....	14
三、预测与展望.....	14
附录.....	16
(一) 2015年山东省经济金融大事记.....	16
(二) 山东省主要经济金融指标.....	17

专 栏

专栏 1: 积极推动“两权”抵押贷款试点 切实缓解现代农业融资难题.....	5
专栏 2: 综合施策精准发力 全力推动金融支持外贸稳增长.....	11

表

表 1	2015年山东省银行业金融机构情况.....	4
表 2	2015年山东省金融机构人民币贷款各利率区间占比.....	6
表 3	2015年山东省证券业基本情况.....	7
表 4	2015年山东省保险业基本情况.....	8
表 5	2015年山东省金融机构票据业务量统计.....	9
表 6	2015年山东省金融机构票据贴现、转贴现利率.....	9

图

图 1	2014-2015 年山东省金融机构 人民币存款增长变化	4
图 2	2014-2015 年山东省金融机构 人民币贷款增长变化	5
图 3	2014-2015 年山东省金融机构 本外币存、贷款增速变化.....	5
图 4	2014-2015 年山东省金融机构 外币存款余额及外币存款利率.....	7
图 5	2015 年山东省社会融资规模分布图	9
图 6	1978~2015 年山东省地区生产总值	10
图 7	1980~2015 年山东省固定资产投资	10
图 8	1978~2015 年山东省社会消费品零售总额及其增长率.....	10
图 9	1978~2015 年山东省外贸进出口变动情况	11
图 10	1986~2015 年山东省外商直接投资额及其增长率	11
图 11	2000~2015 年山东省工业增加值增长率	12
图 12	2001~2015 年山东省居民消费价格和生产者价格变动趋势.....	12
图 13	1978~2015 年山东省财政收支状况	13
图 14	2002~2015 年山东省商品房施工和销售变动趋势	14
图 15	2015 年山东省主要城市 新建住宅销售价格变化趋势.....	14

一、金融运行情况

2015年，山东省金融业平稳运行，银行业稳健发展，证券融资能力提高，保险保障功能增强，金融市场活力提升，有力支持了全省经济发展和转型升级。

（一）银行业稳健发展，存贷款总量适度增长

2015年，山东省银行业金融机构存贷款增长平稳，信贷结构持续优化，改革创新不断加快，风险得到有效控制，对经济社会发展的支撑作用不断增强。

1. 资产规模稳步扩大，机构体系更加完善。2015年，全省金融业增加值占GDP比重继续上升，占GDP比重达到5%，资产规模增至10.4万亿元。但受经济下行影响，利润总额同比下降，未发生重大风险。金融机构体系更趋丰富，城商行新设县域支行64家，新设村镇银行24家，财务公司2家，山东豪沃汽车金融有限公司和山东汇通金融租赁有限公司开业运营，存款类非银行业金融机构和新型农村金融机构数量继续扩大。

表 1 2015年山东省银行业金融机构情况

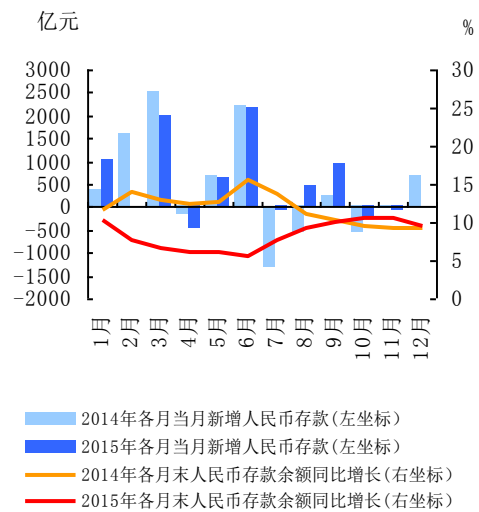
机构类别	营业网点			法人机构 (个)
	机构个数 (个)	从业人数 (人)	资产总额 (亿元)	
一、大型商业银行	4486	103471	34645	0
二、国家开发银行和政策性银行	128	3751	8433	0
三、股份制商业银行	951	24298	15743	1
四、城市商业银行	78	988	12851	14
五、城市信用社	0	0	0	0
六、小型农村金融机构	5620	68795	17823	115
七、财务公司	18	671	1898	16
八、信托公司	2	478	104	2
九、邮政储蓄	2987	12590	4367	0
十、外资银行	45	1159	482	0
十一、新型农村金融机构	301	4998	654	99
十二、其他	2	225	21	2
合计	14618	221424	97022	249

注：营业网点不包括国家开发银行和政策性银行、大型商业银行、股份制银行等金融机构总部数据；大型商业银行包括中国工商银行、中国农业银行、中国银行、中国建设银行和交通银行；小型农村金融机构包括农村商业银行、农村合作银行和农村信用社；新型农村金融机构包括村镇银行、贷款公司、农村资金互助社等；“其他”包含金融租赁公司、汽车金融公司、货币经纪公司、消费金融公司等。

数据来源：山东银监局。

2. 存款增速低位回升，对公存款增速明显加

快。2015年，受债券、股权投资和贷款派生等因素影响，人民币存款增速前低后高，6月份触底反弹，全年增长9.4%，较上年回升1.7个百分点。个人存款缓中趋降，较上年回落1.7个百分点。非金融企业存款快速增长，增量达上年的2.3倍，增速提高5.8个百分点。互联网金融、股市分流及理财产品大量发行，拉动非银行业金融机构存款增量占比上升5.6个百分点。因汇率波动加大等影响，外币存款少增16.7亿元。



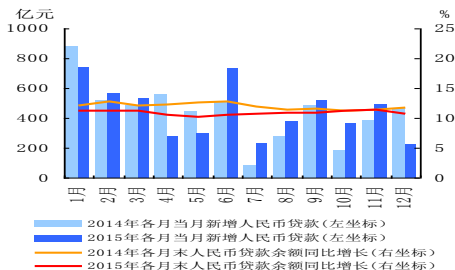
数据来源：中国人民银行济南分行。

图 1 2014-2015年山东省金融机构人民币存款增长变化

3. 贷款增长稳中趋缓，信贷结构继续优化。2015年，全省人民币贷款增加5359.7亿元，较上年多增251亿元。在PSL资金释放、项目集中启动等稳增长措施带动下，中长期贷款多增114.7亿元。实体经济经营性信贷需求减弱，短期贷款少增28.9亿元。受房地产市场回暖等因素影响，个人住房贷款大幅多增。外贸形势低迷，外币贷款减少30.5亿美元。

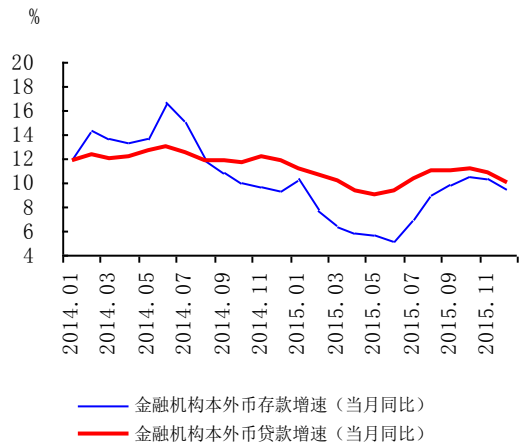
人民银行济南分行认真贯彻宏观调控政策，落实降准措施，增加法人机构可用资金847亿元，信贷政策支持再贷款、再贴现全年累放分别达到222.3亿元和207.2亿元，借款机构涉农贷款增速加快、占比提高、利率下降，全省涉农贷款增长8.8%。创推主办银行制度，引导金融支持“大众创业、万众创新”，小微企业贷款增速高于各

项贷款 9.2 个百分点。督促金融机构使用 PSL 资金加大对棚改、水利等基建项目支持力度，政策性银行新增贷款 821.8 亿元。引导金融机构对接 1138 个重点技改项目，为 14 个 PPP 项目、340 家战略新兴企业和 286 家文化企业分别提供授信资金 14.5 亿元、214.7 亿元和 371.4 亿元。



数据来源：中国人民银行济南分行。

图 2 2014-2015 年山东省金融机构人民币贷款增长变化



数据来源：中国人民银行济南分行。

图 3 2014-2015 年山东省金融机构本外币存、贷款增速变化

专栏 1：积极推动“两权”抵押贷款试点 切实缓解现代农业融资难题

为破解现代农业发展融资难、担保难瓶颈，促进金融资源向农村集聚，人民银行济南分行与有关部门密切配合，自 2010 年起探索开办“两权”抵押贷款业务，通过完善配套设施、强化政策引导、鼓励业务创新、健全风险机制等措施，推动全省“两权”抵押贷款业务快速发展，取得明显成效。

一、部门协同，完善“两权”抵押贷款基础配套设施。一是扎实推进农村产权制度改革。全省基本完成农村土地承包经营权、宅基地使用权确权颁证任务，并探索农村土地“三权分置”的有效实现形式，青岛、枣庄、莱芜等市的 76 县（市、区）已探索发放土地经营权证。二是规范农村产权流转交易市场。建成省级、市、县级产权交易中心 58 个，依托乡镇农业经营站建立分支机构，开展流转交易服务。全省农村产权流转交易日趋活跃，交易品种 10 余项，交易额累计 352 亿元。三是组建产权专业评估机构。其中，枣庄市由政府出资，设立“枣庄市普惠农村土地资产评估事务所”，评估费用全部由政府承担。

二、政策引导，促进“两权”抵押贷款业务规范发展。一是完善制度设计。30 多个市、县，由人民银行或商业银行与地方政府部门联合出台《农村土地承包经营权抵押贷款管理办法》和《农房财产权抵押贷款管理办法》，对贷款申请、抵押登记、抵押物处置等作出详细规定。二是加强“窗口指导”。综合运用支农再贷款、再贴现、存款准备金动态调整工具等手段，鼓励金融机构开展“两权”抵押贷款业务创新。三是稳妥推进试点工作。全省共 13 个县（市、区）取得全国试点资格。出台《山东省人民政府关于贯彻国发〔2015〕45 号文件做好农村承包土地经营权和农民住房财产权抵押贷款试点工作的实施意见》，着力推动试点工作配套机制落地。

三、创新驱动，探索多种“两权”抵押贷款业务模式。各金融机构先后创新了“承包土地的经营权”“承包土地的经营权+地上附着物”、“承包土地的经营权+种养物”“承包土地的经营权+保证”、以农民专业合作社为对象的“土地使用权”抵押等 5 大类土地承包经营权抵押贷款模式和“公证抵押”、

“登记抵押”、“协议抵押”等3种农民住房财产权抵押贷款模式。其中，枣庄市台儿庄区推行以“一证”（农村土地使用产权证）、“一所”（土地产权交易所）和“一社”（土地合作社）为核心的农村土地使用产权改革，赋予耕地使用权抵押权能，推出了“土地使用权”抵押贷款模式，累计发放贷款6518.5万元；肥城市针对暂未在房管局和国土局办理登记的农村房产，由村集体、公证处等相关单位出具公证证明开展抵押贷款，累计发放贷款9865万元。

四、整合资源，健全“两权”抵押贷款风险缓释和补偿机制。一是完善风险防范措施。16家专业担保机构与银行建立“两权”抵押贷款担保合作关系。如枣庄市由财政注资1亿元成立金土地融资担保有限公司，负责农村土地承包经营权抵押贷款担保，承担80%的还款责任。二是建立风险补偿机制。全省10市出台农村土地承包经营权抵押贷款正向考核激励机制，财政出资8100万元设立担保金、助保金、财政奖补等专项资金。如青岛建立市区两级财政风险补偿专项资金，对银行因发放土地承包经营权抵押贷款产生的损失按照30%比例补偿。三是构建风险保障体系。全省农业保险开办县区实现全覆盖，各级财政拨付补贴资金8亿元，提供风险保障金额337亿元，充分发挥了农业保险的“稳定器”和“助推器”作用。

至2015年末，山东省已有14个地市、43个县（市/区）开展了农村承包土地的经营权抵押贷款业务，贷款余额7.2亿元，同比增长14.8%。9个地市、16个县（市/区）开展了农房财产权抵押贷款业务，贷款余额2.9亿元，同比增长85.5%。“两权”抵押贷款试点，盘活了农村存量资产，扩大了涉农信贷投放空间，促进了现代农业加快发展。

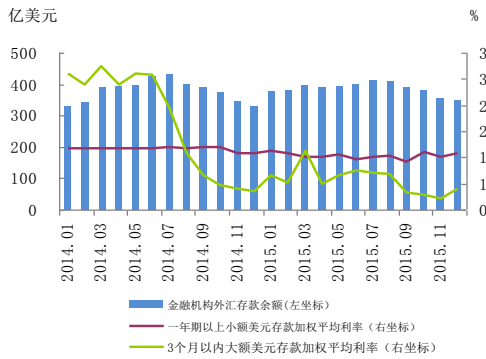
4. 表外融资继续萎缩，同业业务规范发展。受经济下行压力及规范监管影响，委托贷款、未贴现银行承兑汇票分别少增258.7亿元、669.1亿元；信托贷款净下降573.1亿元。金融机构以“同业代付”、“买入返售信托收益权”等方式开展的同业业务大幅收缩，以购买同业金融资产和理财产品为主的同业投资快速增长，同业业务收入成为地方法人银行机构的重要利润增长点。

5. 贷款利率持续下行，定价能力逐步增强。2015年，人民银行5次下调存贷款基准利率，山东省一般性贷款加权平均利率持续走低，12月份降至2012年以来最低水平。小微企业贷款利率比年初下降1.63个百分点，个人住房、票据贴现利率继续下行，民间借贷利率同比提高。山东省市场利率定价自律机制建立运行；29家地方法人机构成为全国市场利率定价自律机制基础成员。人民币存款利率定价分层有序，总体平稳下行。同业存单、大额存单发行提速，年内全省分别发行846亿元和1378.48亿元。

表2 2015年山东省金融机构人民币贷款各利率区间占比

单位：%

月份		1月	2月	3月	4月	5月	6月
合计		100.0	100.0	100.0	100.0	100.0	100.0
下浮		6.0	4.9	6.7	7.3	8.3	8.4
基准		18.0	15.7	18.0	17.2	16.9	16.9
小计		76.0	79.4	75.3	75.5	74.8	74.7
上浮	(1.0-1.1]	20.2	16.7	20.7	20.5	18.3	19.7
	(1.1-1.3]	26.4	21.2	25.3	24.6	24.2	23.7
	(1.3-1.5]	13.5	10.6	13.1	13.3	13.0	13.9
	(1.5-2.0]	11.8	27.2	10.9	12.2	13.8	12.6
	2.0以上	4.1	3.7	5.3	4.9	5.5	4.8
月份		7月	8月	9月	10月	11月	12月
合计		100.0	100.0	100.0	100.0	100.0	100.0
下浮		9.1	9.0	11.2	11.8	12.3	11.2
基准		16.6	18.7	19.6	17.8	18.5	23.1
小计		74.3	72.3	69.3	70.3	69.2	65.7
上浮	(1.0-1.1]	17.5	18.5	18.2	17.6	16.6	18.3
	(1.1-1.3]	25.3	24.2	22.8	21.5	21.5	20.9
	(1.3-1.5]	13.5	12.3	12.4	13.4	12.2	11.2
	(1.5-2.0]	12.7	11.6	10.9	11.5	12.2	10.3
	2.0以上	5.2	5.6	5.0	6.3	6.7	5.2



数据来源：中国人民银行济南分行。

图 4 2014-2015 年山东省金融机构
外币存款余额及外币存款利率

6. 农村信用社改革深入推进，信用互助试点正式启动。青岛市财富管理金融综合改革试验区建设取得新进展。农村信用社改制为农村商业银行步伐加快，全省 62 家未改革机构全部达标，新组建农商行 21 家。村镇银行达到 124 家，数量居全国首位；小额贷款公司 421 家，累计发放贷款 958.6 亿元。山东省金融资产管理公司注册资本增至 20.3 亿元，累计收购银行不良资产 402 亿元。民营银行筹建取得初步进展。启动农村信用合作改革试点，78 家农民专业合作社获得信用互助业务试点资格。

7. 不良贷款反弹压力加大，金融风险总体可控。2015 年，山东省不良贷款余额较年初增加 223.9 亿元，不良贷款率较上年末上升 0.21 个百分点。关注类贷款持续攀升，余额较年初增长 82.9%，贷款质量向下迁徙趋势明显。大企业担保圈、贸易融资等金融风险逐步显现。银政企三方协调管控风险，强化地方政府承担风险化解主体责任，督促银行加快不良贷款核销和处置。累计成立债权人联席会 511 家，覆盖授信逾 1.79 万亿元；协同处置各类信用风险事件 109 次，涉及金额 927.19 亿元，维护了金融和社会稳定。

8. 跨境业务总体平稳，中韩金融合作深化。2015 年，山东跨境人民币实际收付额 5295.1 亿元。银行办理跨境人民币结算的分支机构增至 1055 家，涉及国家和地区增至 189 个，覆盖面持续扩大。经常项下跨境人民币结算额略有下降，资本项下结算额小幅增长，占全省资本项目本外币收支的 54.16%，跨境人民币投融资保持平稳。鲁韩金融合作实现突破，2015 年两地跨境人民币结算达到 216 亿元；韩元现汇柜台报价业务试点

从青岛扩大到烟台、威海；青岛率先在全国开展对韩国跨境人民币借款业务，累计办理人民币借款 26.5 亿元。

（二）证券业加快发展，多层次资本市场建设取得新成效

2015 年，山东省证券业保持良好发展势头，改革创新力度加大，资本市场融资规模增加。

1. 机构规模快速增长，经营效益持续向好。2015 年，山东省证券业和期货业总资产合计达 1620.7 亿元，新增证券分公司和营业部 44 家，期货营业部 10 家。证券市场成交活跃，2 家法人证券公司总交易额同比增长 206.7%，净利润为上年同期的 2.9 倍。融资融券业务快速发展，年末余额达 378.9 亿元。3 家法人期货公司总资产和净利润分别增长 21.9% 和 42.3%。

2. 资本市场融资规模扩大，并购重组交易活跃。2015 年，山东省资本市场融资同比增长 22.1%。新增上市公司 12 家，融资金额 65.2 亿元，41 家上市公司实施再融资 494.7 亿元。全省 162 家境内上市公司总市值 1.9 万亿元，占山东国内生产总值的 30.0%，较上年提高 9.1 个百分点。中小板和创业板上市公司数量分别达 60 家和 22 家。在全国中小企业股份转让系统（“新三板”）挂牌公司数量达 336 家，募集资金 60.5 亿元，储备挂牌企业资源突破 1400 家。上市公司完成并购重组事项 205 起，涉及资金 1369.4 亿元。

表 3 2015 年山东省证券业基本情况

项 目	数量
总部设在辖内的证券公司数(家)	1
总部设在辖内的基金公司数(家)	0
总部设在辖内的期货公司数(家)	3
年末国内上市公司数(家)	142
当年国内股票(A股)筹资(亿元)	484
当年发行H股筹资(亿元)	0
当年国内债券筹资(亿元)	4317
其中：短期融资券筹资额(亿元)	2277
中期票据筹资额(亿元)	622

注：当年国内股票（A 股）筹资额指非金融企业境内股票融资。

数据来源：中国人民银行济南分行，山东证监局。

3. 期货市场平稳发展，机制建设有序推进。2015 年，山东省期货公司交易量和交易额分别增长 21.7% 和 80.0%。三大商品期货交易所在山东省累计设立 56 家交割库，涉及 22 个期货品种。证券期货机构法人治理进一步完善，鲁证期货成功上市，成为山东首家金融业上市公司。

4. 区域股权交易发展迅速，权益类交易市场进一步完善。齐鲁股权交易中心公司制改造顺利完成，挂牌、托管和展示企业分别达 611 家、763 家和 4500 家，累计融资 196.41 亿元；与“新三板”初步建立了批量转板机制，24 家企业成功转板；推出全国首单挂牌企业集合私募债、短融债、系列债。蓝海股权交易中心挂牌企业 318 家，累计融资 30 亿元。通过设立政府引导基金、开展登记备案、启动组建行业协会等措施，推动私募股权投资快速发展，私募股权基金管理机构达 434 家。权益类和大宗商品类交易市场健康发展，新批准成立金融资产、能源环境、农村产权和海洋产权 4 家交易场所，全省 16 家权益市场交易额 500 亿元。

（三）保险业稳步发展，服务经济社会发展能力有效提升

2015 年，山东省保险业发展规模持续扩大，服务领域不断拓宽，经济补偿和风险保障功能进一步发挥。

1. 保险业实力进一步增强，地方法人机构继续增加。2015 年，山东省保险公司总数达 88 家，资产规模较上年增长 17.2%。保险机构数量和从业人员数量均居全国首位。保费收入增长 22.9%，高于全国平均水平 2.9 个百分点；赔付支出增长 19.9%，为经济社会承担保险责任 50.6 万亿元。地方法人保险机构增至 4 家，中路财产保险获批筹建并开业运营。

2. 服务主体不断扩大，保障功能有效增强。2015 年，山东省农业保险赔款支出增长 78%，农业保险承保面积增长 53%，财政补贴农业保险品种增至 12 个，主要经济作物保险覆盖率达 90%，生猪、蔬菜价格指数保险、海水养殖业风力指数保险等试点业务深入开展。大病保险累计赔付 53.61 万人次。安全生产责任险覆盖到 10 个行业，治安保险县区覆盖面超过 80%，医疗责任保险试点启动，责任保险保费增长 28%。出口信用保险为外贸出口提供风险保障 1912.8 亿元。小额贷款保证保险业务规模 15.5 亿元，赔付支出增长 105%。

3. 市场化改革深入推进，投资领域持续拓宽。山东省在全国率先启动商业车险条款费率市场化改革，八成车险消费者保费同比下降。青岛列入全国首批个税递延型养老保险试点地区。互联网等新型销售渠道快速发展，互联网车险业务规模

超过专业代理渠道，转型社区门店等新型经营模式取得新进展。保险资金投资规模较快增长，累计投资 604.1 亿元。阳光保险参与发起设立山东潍坊阳光融和医院。泰山财险参与发起设立保险业首家股权基金管理公司，募集首支中小微企业股权基金；参与发起设立保险业首家私募股权投资公司，设立地区性股权投资基金。

表 4 2015 年山东省保险业基本情况

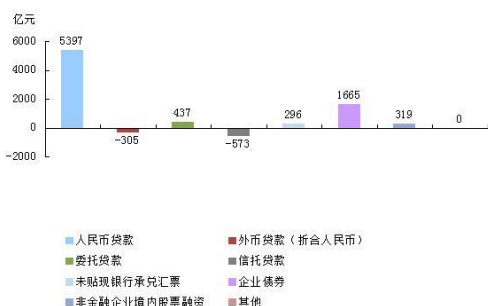
项 目	数量
总部设在辖内的保险公司数(家)	4
其中：财产险经营主体（家）	3
人身险经营主体（家）	1
保险公司分支机构（家）	6690
其中：财产险公司分支机构（家）	-
人身险公司分支机构（家）	-
保费收入（中外资，亿元）	1788
其中：财产险保费收入（中外资，亿元）	593
人身险保费收入（中外资，亿元）	1195
各类赔款给付（中外资，亿元）	615
保险密度（元/人）	1821
保险深度（%）	3

数据来源：山东保监局。

（四）金融市场交易活跃，融资结构更加多元化

2015 年，山东省货币市场交易活跃，市场利率维持低位，金融市场产品日益丰富，投融资功能进一步发挥。

1. 贷款和直接融资规模扩大，表外融资占比下降。2015 年，山东省本外币贷款新增额占社会融资规模的 67%，较上年提高 7.7 个百分点。受资本市场体系和机制不完善影响，直接融资占比仍然较低，但发展势头良好。全年非金融企业直接融资增加 1983.4 亿元，占社会融资规模的 26.1%，较上年提高 6.8 个百分点。其中，债券融资和股票融资分别多增 90 亿元和 97 亿元，银行间市场债券融资占社会融资规模比重上升 5.6 个百分点。委托贷款、信托贷款和未贴现银行承兑汇票等表外业务合计占社会融资规模的 2.1%，下降 15.4 个百分点。



数据来源：中国人民银行济南分行。

图 5 2015 年山东省社会融资规模分布图

2. 银行间市场交易量创新高，成交利率总体低位运行。2015 年，受市场资金面总体宽松影响，山东省银行间市场成员交易量 41.4 万亿元，增长 133.9%。交易量突破万亿元的机构 9 家，交易量超千亿元的机构增加 18 家。同业拆借、债券回购和现券买卖分别大幅增长 151.3%、114.2% 和 256.3%。市场日均净融入资金 937.2 亿元，增长 26.3%。市场利率逐步回落，2015 年，同业拆借、债券回购和现券买卖的加权平均利率同比分别下降 1.23 个、0.94 个和 1.34 个百分点。

3. 票据融资规模稳步扩大，市场利率下行明显。2015 年，山东省银行承兑汇票累计签发量增长 7.86%，较上年下降 6.3 个百分点。年末票据融资余额增长 27.4%，其中银行承兑汇票融资余额增长 32.3%。电子商业汇票业务推广加快，办理笔数和金额分别增长 57.5% 和 92.2%。票据贴现市场利率逐步回落，2015 年 12 月，贴现加权平均利率同比下降 2.43 个百分点，处于 2012 年以来最低水平。

表 5 2015 年山东省金融机构票据业务量统计

单位：亿元

季度	银行承兑汇票承兑		贴 现			
			银行承兑汇票		商业承兑汇票	
	余额	累计发生额	余额	累计发生额	余额	累计发生额
1	12320	6125	1839	4199	236	303
2	12986	12255	2125	10686	262	802
3	12691	17934	2341	18881	292	1226
4	12442	23757	2418	25183	329	1676

数据来源：人民银行济南分行。

表 6 2015 年山东省金融机构票据贴现、转贴现利率

单位：%

季度	贴 现		转贴现	
	银行承兑汇票	商业承兑汇票	票据买断	票据回购
1	5.3739	6.8473	5.2101	5.4002
2	4.1867	6.1991	3.8735	4.5489
3	3.8416	5.9825	3.3835	3.7714
4	3.3807	5.2719	3.3309	3.2939

数据来源：人民银行济南分行。

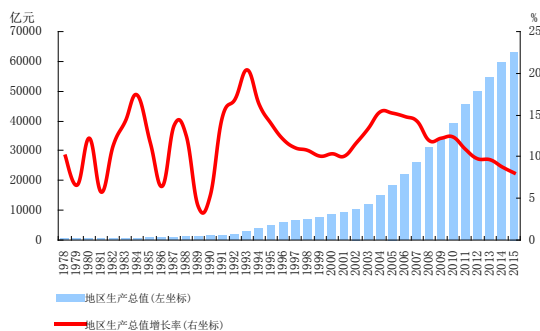
4. 银行间外汇市场业务大幅增长，黄金市场业务交易活跃。2015 年，山东省新入市会员 4 家，年末银行间外汇市场会员达到 48 家，占全国的 9.5%。全省银行间外汇市场交易额 1078.8 亿美元，增长 170.5%。黄金市场交易总体活跃，13 家黄金交易所会员成交量增长 27.6%，累计净卖出 130 吨，自营量比重略有下降。受金价总体低位运行影响，纸黄金业务成交量增长 6.3%，买入量增加大于卖出量。黄金市场业务备案机构继续增加，黄金远期掉期、寄存定投、理财业务等新型个人黄金业务有序开展。

(五) 金融基础设施逐步完善，金融发展环境总体良好

全省所有助农取款服务点和转账电话全部开通跨行支付功能，第二代支付系统全面推广，金融 IC 卡累计发行突破 1 亿张。构建金融消费纠纷非诉第三方调解机制，农村金融消费维权联络点增至 386 家，金融消费者权益保护信息系统全面覆盖。推动建立信用信息共享机制与高校征信研究、教学战略合作关系，全面推进山东省社会信用体系建设。金融信用信息基础数据库在全省自然人和企业中的覆盖率超过 50%。推进地方金融立法工作，《山东省地方金融条例》已提请省人大审议。

二、经济运行情况

2015 年，全省经济稳中有进，固定资产投资重点突出，三次产业不断优化，新兴产业、新业态和新商业模式蓬勃发展，物价涨幅总体回落，财政支出快速增长，节能降耗成效显著，经济社会发展质量和效益进一步提高。



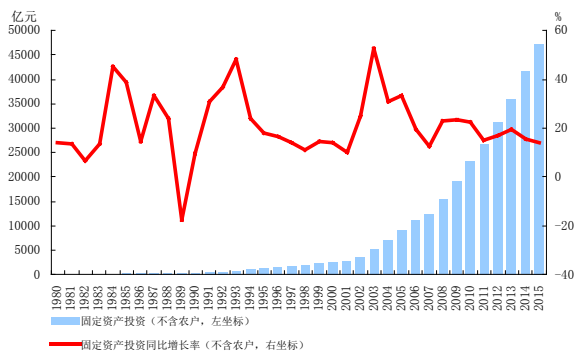
数据来源：山东省统计局。

图 6 1978~2015 年山东省地区生产总值及其增长率

(一) 内外需求增速放缓，运行质量稳中有升

2015 年，全省固定资产投资增速稳中趋缓，服务业投资占比提高；对外贸易降幅逐季收窄，利用外资质量提高；社会消费平稳增长，对经济的拉动作用提升。

1. 投资结构不断改善，重大项目拉动作用增强。2015 年，全省固定资产投资增速逐季小幅放缓，连续第六年回落。三次产业投资比重为 1.9:50.8:47.3，服务业投资占比较上年提高 0.2 个百分点。房地产开发投资增速回落，全年仅增长 1.3%；工业技改、高新技术等内涵效益型投资快速增长，保险、航空运输、邮政、互联网等行业投资分别增长 4.8 倍、1.9 倍、1.5 倍和 1.8 倍。民间投资占比达 81.5%，经济内生动力不断增强。PPP 项目积极推进，已有 738 个项目纳入省级项目库。

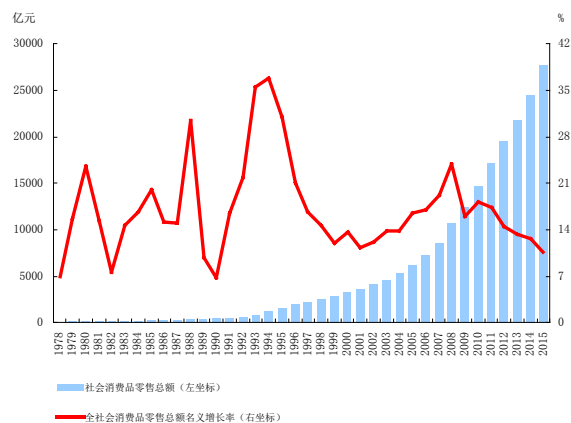


数据来源：山东省统计局。

图 7 1980~2015 年山东省固定资产投资（不含农户）及其增长率

2. 居民收入稳定增长，消费结构升级加速。2015 年，社会就业稳中有增、社会保险不断完善、

各项惠民政策有效落实，全省居民人均可支配收入 22703 元，社会消费品零售额实际增长 10.4%。城乡市场消费协调发展，增速差距由 2.8 个百分点缩小至 1.1 个百分点。家居、文化类消费需求旺盛，住宿餐饮持续回暖，汽车消费低速增长。新的消费增长点和现代经营业态快速发展，旅游消费、电子商务交易额、信息消费额分别增长 14%、20%和 30%以上。

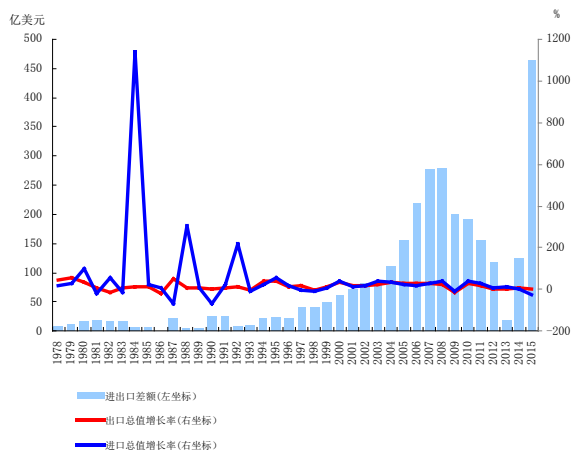


数据来源：山东省统计局。

图 8 1978~2015 年山东省社会消费品零售总额及其增长率

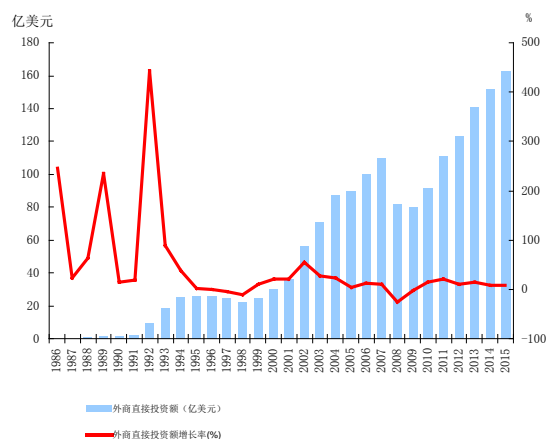
3. 对外贸易降势放缓，经贸投资双向优化。受大宗商品价格走低与全球生产需求减少的影响，全省进出口总额下降 12.7%。其中出口微降 0.4%，降幅较全国低 2.4 个百分点；进口下降 26.1%，连续 17 个月处于下降态势。在严峻的外贸形势下，金融机构创新服务、主动对接、加大支持，外贸增速呈现逐月下降、降幅收窄态势。美国、东盟、韩国等主要市场出口增势良好，分别增长 7.6%、7.0%和 5.5%。

利用外资质量提高，全年新批设立外商投资企业 1509 家，实际到账外资增长 7.3%，新增世界 500 强企业投资增长 11.1%。境外投资步伐加快，投资总额增长 31%，对外承包工程和派出各类劳务人员分别增长 10%和 1.4%。与“一带一路”沿线国家经济合作深入开展，中韩自贸区地方经济合作示范区建设取得积极进展。



数据来源：山东省统计局。

图 9 1978~2015 年山东省外贸进出口变动情况



数据来源：山东省统计局。

图 10 1986~2015 年山东省外商直接投资额及其增长率

专栏 2：综合施策精准发力 全力推动金融支持外贸稳增长

2015 年以来，受外需疲软、大宗商品价格剧烈波动等因素影响，山东省外贸形势十分严峻。为打好外贸稳增长攻坚战，人民银行济南分行加强部门协作，组织金融机构加强与重点外贸企业的资金对接，切实发挥金融对外贸稳增长的促进作用，取得了积极成效。

一是指导金融机构出台支持外贸稳增长的有力措施。在做好重点外贸企业资金支持的同时，组织贸易融资业务量较大的 16 家银行机构提出 48 项支持措施，开辟外贸企业融资绿色通道，提高审批放贷效率，对有订单的贸易融资需求，授信额度内的单笔支用在 2 个工作日内到位，为企业办理贸易融资业务提供支持。

二是加强对重点外贸企业的资金支持。组织金融机构与省商务厅推荐的 146 家重点进口企业上门对接，累计提供资金支持 1082.5 亿元。及时将商务厅推荐的 129 家重点外贸企业名单印发并组织各银行机构逐户走访，提供融资支持 183.6 亿元。支持重点企业进口原油，对 5 家已取得原油进口资质的地炼企业进行逐户走访，企业融资需求全部得到满足。对省政府专项督导中外贸企业反映的融资问题建立台账，组织金融机构与企业“一对一”对接，研究问题解决方案。

三是主动开展一批外贸企业资金对接。为帮助更多外贸企业解决融资难题，10 月下旬以来，组织人民银行各市中心支行与商务部门一起筛选全省重点出口企业 600 家，由当地金融机构负责人与人民银行、商务部门相关人员共同对企业逐户走访，深入了解企业真实融资需求和存在困难与问题，对符合信贷条件的，及时给予融资支持，对于暂不符合条件或 1 家银行无法独立满足的，共同研究解决措施。共为企业提供融资支持 309.2 亿元，整体融资需求满足率为 72.2%。

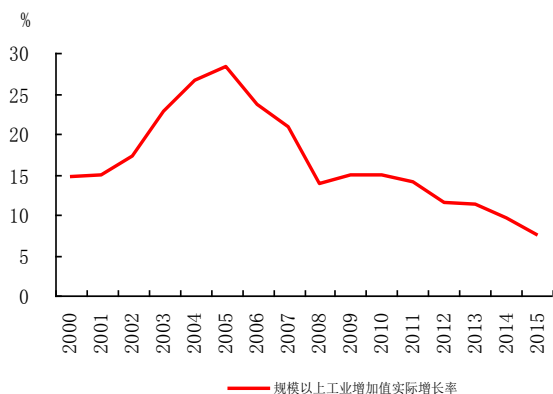
四是积极拓宽外贸企业融资渠道。2015 年，支持外贸企业在银行间市场发行债务融资工具 3 单，融资 19 亿元；支持全省企业自境外融入人民币资金 820.7 亿元。

（二）三次产业稳步增长，结构调整成效明显

2015年，山东省加快推进经济转型升级，积极因素不断累积。三次产业比例调整为7.9:46.8:45.3，二产比重下降2个百分点，三产比重提高2.6个百分点。

1. 农业基础地位更趋稳固，现代化水平不断提高。2015年，山东省粮食总产量实现“十三连增”。农业科技贡献率比上年提高0.8个百分点，农作物综合机械化水平达81.3%。农业基础设施建设支撑能力增强，全年水利建设总投资314亿元。大力发展生态循环和品牌特色农业，新型农业经营主体不断壮大，现代农业产业体系初步形成。95.7%的村（社区）完成承包地确权登记颁证工作，农村产权流转交易市场建设日趋规范。继续开展“第一书记”驻村帮扶工作，金融支持涉农领域力度加大。

2. 工业生产平稳增长，转型升级步伐加快。2015年，全省规模以上工业增加值增长7.5%，轻重工业增幅差比上年缩小1.5个百分点。重点产品产量增长面扩大，产销率达98.7%。经济效益下降，全省规模以上工业企业实现主营业务收入、利税、利润3项指标总量增速分别比上年回落7个、6.5个和6.2个百分点。中国制造2025、转型升级行动深入落实，高新技术、装备制造产值占比不断提高，节能、淘汰落后产能超额完成目标任务。两化融合步伐加快，融合指数57.1，居全国前列，互联网普及率提高13.9个百分点。企业自主创新能力不断增强，国内发明专利授权量增长60.2%。



数据来源：山东省统计局。

图 11 2000~2015 年山东省工业增加值增长率

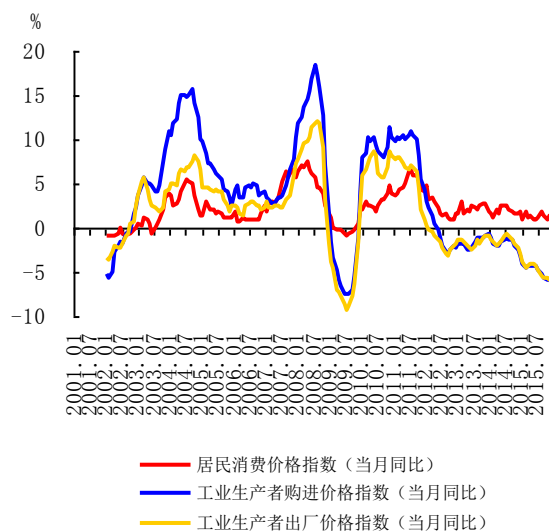
3. 服务业贡献率明显提高，新动能、新优势逐步集聚。2015年，全省服务业增加值占GDP比重较上年提高1.8个百分点，对GDP增长的贡献率较上年提高6.8个百分点；规模以上服务业实现营业收入快于工业7.4个百分点。信息技术服务、现代物流、融资租赁、电子商务等生产性服务业繁荣发展，快递服务企业业务收入增长27.8%，电子商务交易额突破1.6万亿元。服务外包增长25.1%，新闻出版、广播影视等文化产业增加值达2370亿元。医疗卫生服务体系和养老保障体系建设加快，养老床位达57.7万张。

（三）物价低位运行，劳动力价格上升

2015年，受国际大宗商品价格低位震荡和国内需求减弱等因素影响，物价水平总体处于低位。

1. 居民消费价格涨势平缓，食品价格拉动作用减弱。2015年，山东省CPI上涨1.2%，比上年回落0.7个百分点，其中城市价格上涨1.4%，高于农村0.5个百分点。八大类商品和服务价格“七升一降”，食品类价格上涨1.2%，拉动CPI上升0.4个百分点，拉升作用减弱。

2. 工业生产价格持续下行，农业生产资料价格降幅扩大。受传统行业供给过剩和总需求偏弱影响，2015年，山东省工业生产者购进价格和出厂价格分别下降5%和4.8%，分别连续44个月和47个月下降。农产品生产者价格上涨0.1%，农业生产资料价格下降0.7%，降幅较上年扩大0.2个百分点。



数据来源：山东省统计局。

图 12 2001~2015 年山东省居民消费价格和生

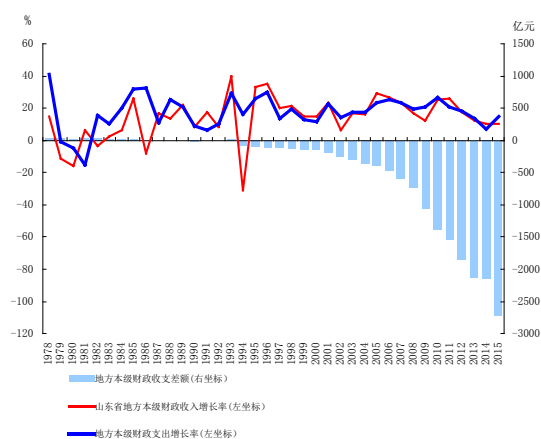
生产者价格变动趋势

3. 就业形势总体稳定,劳动力价格持续上升。2015年,山东省城镇新增就业116.8万人,农村劳动力转移就业127.5万人,连续十二年实现“双过百万”。年末城镇登记失业率3.35%,实现全年控制目标。各市劳动力成本总体上升15%-20%,最低工资标准上调6.7%-8.3%。

4. 资源价格改革持续推进,能源价格大幅下跌。2015年,山东省资源性产品价格与市场的联动性增强,原油价格下降38.8%,煤炭价格普遍下降20%以上。

(四) 财政收入增速回落, 财政支出快速增长

2015年,山东省公共财政预算收入5529.3亿元,增长10%,比上年回落0.2个百分点。税收收入占财政收入的76%,比上年提高0.2个百分点。四大税种“三升一降”,受房地产市场先抑后扬和税收清理力度加大影响,营业税增长10.3%,成为税收增长的主要贡献力。公共财政预算支出8781.3亿元,增长25.9%,比上年提高18.6个百分点。民生支出占财政支出的78.1%，“三公”等一般性支出增速得到有效控制。年末,全省国库库存余额同比下降42%。全年共发行地方政府债券2179亿元,置换债券1898亿元。实施积极财政政策,省级筹资102亿元,带动3000多亿元社会资金投向实体经济。



数据来源:山东省统计局。

图 13 1978~2015 年山东省财政收支状况

(五) 节能环保工作取得实效, 生态文明建设扎实推进

2015年,山东省制定加快生态文明建设的意见,编制大气污染防治规划二期行动计划,出台煤炭消费减量替代工作方案。全省单位生产总值

能耗进一步下降,规模以上工业能耗下降0.6%。关停小火电机组86万千瓦,淘汰燃煤小锅炉6161台。新能源发电装机占比达10.3%,清理整顿环保违规建设项目完成率达39%,完成淘汰黄标车任务,城乡环卫一体化镇村全覆盖。水环境质量连续13年持续改善,城市污水集中处理率达95.5%。PM2.5浓度改善7.3%,重污染天数减少4.8天。绿色信贷政策深入落实,“两高一剩”行业信贷准入更加严格。全省大气、土壤污染和超采地下水问题仍十分严重,能源消费增量控制、主要污染物排放和温室气体排放压力仍然很大。

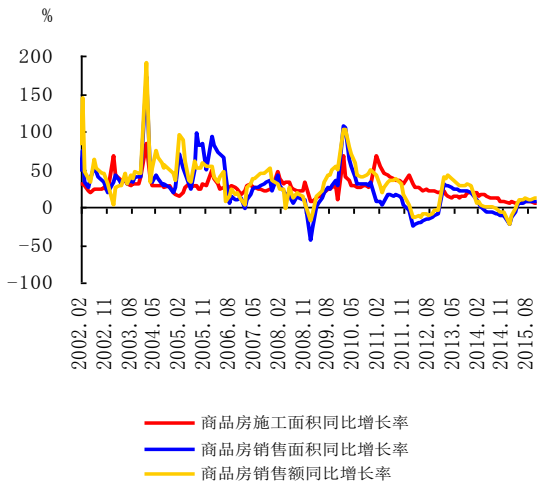
(六) 房地产市场稳健运行, 煤炭行业转型升级任务艰巨

1. 房地产市场回暖趋势逐步确立,房地产贷款保持平稳较快增长。2015年,供需两端利好政策密集出台促进市场需求平稳释放,山东省房地产市场整体步入复苏通道,商品房销售企稳回升,但城市间价格继续分化,开发投资仍趋谨慎。房地产贷款投放速度加快,个人住房贷款利率持续回落。

投资保持低速增长,开发企业资金面有所改善。2015年,房地产开发投资增长1.3%。受销售回暖影响,自筹资金和以定金、预收款、个人按揭贷款为主的其他资金分别增长7.2%和5.9%,扭转了上年下降态势。

房地产供给有所恢复,保障性住房建设力度加大。在销售逐步回暖、市场信心有所恢复的背景下,房地产新开工面积和土地购置面积降幅比上半年分别收窄4个和24.5个百分点。保障性安居工程建设力度进一步加大,连续6年提前超额完成国家下达任务,城镇保障性住房覆盖面达20%。其中棚户区改造开工47.5万套,货币化安置率达30%。

销售增速企稳回升,重点城市成交活跃。2015年,多重利好政策推促楼市成交量明显增加,全年销售面积、销售额分别同比增长6%和10.8%,增速比上半年扩大0.5个和1.1个百分点。济南、青岛成交量明显回暖,商品房销售面积分别同比37.7%和21.2%。

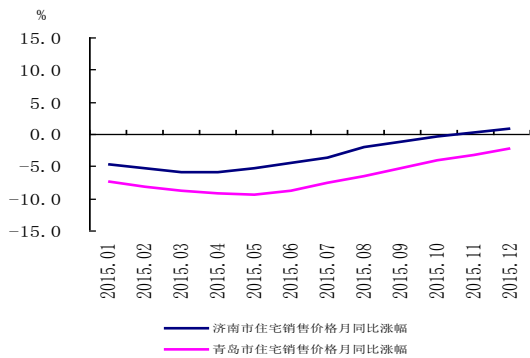


数据来源：山东省统计局。

图 14 2002~2015 年山东省商品房施工和销售变动趋势

房价城市间分化明显，土地价格继续上涨。2015 年，房地产企业延续“以价换量”去库存的经营策略，房地产价格整体继续下行。济南、青岛、烟台受益于经济活力、基础设施等优势住房需求旺盛，新建住宅价格同比跌幅逐步收窄，济宁房价继续保持下行态势。土地成交量继续保持低位，成交均价同比上涨近五成。

房地产贷款较快增长，金融支持保障性住房力度加大。年末房地产贷款余额占各项贷款余额的 19.5%，高于上年同期 1.9 个百分点。保障性住房开发贷款加速增长，其中中国开行棚户区改造贷款增量占全部房地产开发贷款的 82.7%。受销售回暖影响，年末个人住房贷款余额同比增长 20.6%。在金融机构下调个人房贷最低利率要求以及连续降息降准的共同作用下，个人住房贷款利率逐月回落。



数据来源：国家统计局。

图 15 2015 年山东省主要城市新建住宅销售价格变化趋势

2. 煤炭业利润同比大幅下降，化解产能过剩工作启动。受经济下行、煤炭行业产能过剩影响，煤炭业主要指标大幅下滑。2015 年，山东省原煤产量、商品煤销量分别下降 2.6% 和 1.4%，年末库存量增加，全省煤炭企业全年实现营业收入和利润分别下降 17.3% 和 69%，商品煤平均售价持续下降，应收账款和期末产成品占压资金增长，销往省外煤炭和出口煤炭下降。煤炭安全生产创历史最好水平。山东省出台化解过剩产能的指导意见，深化国有煤炭企业改革，完善财税支持政策，落实有保有控的信贷政策，拓宽煤炭企业直接融资渠道，推动煤炭企业加快“走出去”，支持煤炭行业兼并重组和优化升级。

（七）“两区一圈一带”战略深入实施，区域协同效应加快形成

2015 年，“两区一圈一带”主动融入“一带一路”、京津冀协同发展、中韩自贸协定等国家战略持续推进。山东半岛蓝色经济区依托“四区三园”大力发展海洋经济，威海被定为中韩自贸区地方经济合作示范区。黄河三角洲高效生态经济区循环经济得到长足发展，以高效生态为基础的产业体系不断健全，四大临港产业区总产值超过 3000 亿元，增长 10%。省会城市群经济圈一体化进程加快，圈内各市融合互动发展取得明显成效，济莱协作区和聊城、德州无水港建设深入推进。西部经济隆起带加速崛起，基础设施建设实现重大突破，主要经济指标增幅居四大区域之首。2015 年，“两区一圈一带”新增贷款分别占全省的 57%、40.6% 和 19.8%。

三、预测与展望

2016 年，全省经济新旧增长动力转换压力不减，经济增速仍将有所放缓，但随着供给侧改革的持续推进，产业升级提速、城乡区域一体、陆海统筹联动、生产力发展的多层次将为经济发展提供更大潜力、韧性和回旋空间，经济增长更加侧重于立足内需和创新拉动。2016 年，预计全省地区生产总值全年增长 7.5%-8%。

投资增速将继续放缓，预计全年增长 12% 左右。总需求偏弱、经济转型、风险释放等周期性和结构性问题仍将存在，工业去产能，房地产去库存以及民间投资意愿趋于谨慎将持续带来投资下行压力。但加强供给侧结构性改革，贯彻实施

积极稳健的宏观经济政策、大力发展服务业、重大项目和重大技术升级改造工程加快开工实施等将有利于稳定投资增速。

消费增速将保持平稳，预计全年增长 10%左右。就业压力加大、收入增长趋缓会一定程度上抑制消费增长，但随着消费环境优化、流通体制改革以及电子商务的加快发展，传统消费有望稳定增长，信息、网络消费增势将更强劲；企业在满足一般消费的同时，也将更加注重品牌营销和个性定制，提供更多绿色、健康、智能的高附加值产品，有利于消费在增长中升级。

进出口将进一步趋稳。随着全球经济复苏预期好转，外需萎缩的状况将有所缓解，同时，中韩、中澳自贸协定正式实施，有利于山东发挥出口产业竞争优势，进一步推动对外经贸投资双向优化。

从物价走势看，国内工业去产能的过程复杂而缓慢，国际大宗商品价格仍在探底，工业品价

格将继续处于负值区间，但考虑到基期因素，降幅有望收窄。以猪肉、鲜菜等为代表的农产品价格波动仍是影响消费价格走势的主因，在上游产品价格低迷和总需求偏弱的格局下，预计 2016 年价格将继续保持低位波动态势，全年 CPI 涨幅不超过 3%。

金融方面，2016 年人民银行济南分行将继续坚持稳中求进工作总基调，在保持总量稳定的同时，把贯彻执行稳健货币政策、支持经济平稳增长和供给侧结构性改革的着力点放在优化信贷结构上，综合运用多种货币政策工具组合，引导全省金融机构加大对重点领域、薄弱环节、小微企业以及精准扶贫的支持力度。同时，积极推动多层次资本市场建设，鼓励企业多渠道融资，进一步降低融资成本；更加注重防范化解区域性金融风险，切实维护金融稳定。山东省货币信贷和社会融资规模将继续保持平稳增长，为全省经济发展提供适宜的货币金融环境。

附录

（一）2015年山东省经济金融大事记

2月4日山东成为全国开展新型农村合作金融试点的唯一省份。

3月10日山东省金融资产管理股份有限公司成立。

4月13日山东省市场利率定价自律机制建立。

6月1日威海和仁川自由经济区被中韩两国政府选定为地方经济合作示范区。

6月3日山东省社会保障基金理事会挂牌。

7月20日全省214家投保机构完成首次保费交纳工作，《存款保险制度》正式实施。

8月21日《山东省地方金融条例》进入意见征求阶段。

9月12日烟台海洋产权交易中心成立。

10月31日中韩金融合作三项政策突破在山东试点。

12月9日青岛国富金融资产交易中心正式启动。

(二) 山东省主要经济金融指标

表 1 山东省主要存贷款指标

单位：亿元、%

	1月	2月	3月	4月	5月	6月	7月	8月	9月	10月	11月	12月		
本外币	金融机构各项存款余额(亿元)	71470.0	71522.2	73627.1	73140.4	73783.0	75957.5	75982.8	76524.3	77331.2	77040.1	76805.6	76795.5	
	其中: 住户存款	34770.8	36374.0	37119.5	36341.6	36174.1	36955.6	36825.4	36972.3	37476.7	37175.9	37165.1	37395.8	
	非金融企业存款	22730.0	21794.4	22633.5	22678.4	23100.7	23547.7	23157.6	23681.4	23686.1	23789.9	23842.1	24108.2	
	各项存款余额比上月增加(亿元)	1610.0	52.2	2104.9	-486.7	642.7	2174.5	25.2	541.6	806.9	-291.1	-234.5	-10.1	
	金融机构各项存款同比增长(%)	10.4	7.7	6.3	5.8	5.7	5.2	7.1	9.0	9.9	10.4	10.4	9.5	
	金融机构各项贷款余额(亿元)	54508.0	55025.7	55604.2	55814.2	56056.9	56825.4	57338.4	57783.7	58199.9	58507.9	58973.8	59063.3	
	其中: 短期	27296.5	27596.9	27902.8	27926.9	27908.1	28221.5	28084.7	28236.9	28333.8	28212.8	28173.3	28192.5	
	中长期	23256.3	23537.7	23807.5	24029.0	24196.5	24468.0	24680.8	24886.8	25199.9	25439.8	25855.1	26168.8	
	票据融资	2091.6	2077.0	2074.8	2044.2	2138.0	2386.7	2511.9	2584.1	2632.6	2790.2	2917.0	2747.5	
	各项贷款余额比上月增加(亿元)	827.2	517.7	578.5	210.0	242.7	768.4	513.0	445.3	416.1	308.0	465.9	89.4	
	其中: 短期	369.5	300.4	305.9	24.1	-18.8	313.4	-136.8	152.2	96.9	-120.9	-39.6	19.2	
	中长期	466.6	281.3	269.8	221.5	167.5	271.5	212.8	206.0	313.1	239.9	415.3	313.7	
	票据融资	-64.8	-14.5	-2.3	-30.6	93.8	248.7	125.2	72.2	48.6	157.5	126.8	-169.4	
	金融机构各项贷款同比增长(%)	11.1	10.7	10.2	9.4	9.0	9.4	10.4	11.0	10.9	11.1	10.9	10.1	
	其中: 短期	6.0	5.5	4.8	3.9	3.5	4.0	5.0	6.2	6.1	5.7	5.4	4.7	
	中长期	16.5	16.2	15.6	14.7	14.0	13.9	13.7	13.8	14.1	14.5	15.1	14.9	
	票据融资	20.8	21.1	24.8	24.2	25.0	34.3	30.6	23.7	23.0	29.4	30.0	27.4	
	建筑业贷款余额(亿元)	1882.5	1944.9	1956.3	1971.7	1969.0	1993.9	1995.4	1995.6	2032.2	2018.5	2004.1	1992.1	
	房地产业贷款余额(亿元)	2168.4	2215.8	2255.0	2272.8	2263.8	2295.0	2261.3	2267.9	2316.0	2353.9	2395.7	2364.3	
	建筑业贷款同比增长(%)	18.4	18.7	16.8	16.1	13.4	14.2	14.0	12.3	12.5	11.7	10.9	8.1	
房地产业贷款同比增长(%)	12.6	12.8	13.3	13.0	12.4	11.7	10.4	9.7	10.1	10.7	12.0	10.3		
人民币	金融机构各项存款余额(亿元)	69155.0	69175.2	71188.0	70744.1	71359.7	73507.8	73452.5	73894.0	74850.0	74599.4	74519.8	74524.2	
	其中: 住户存款	34568.4	36162.1	36900.7	36120.9	35958.6	36737.0	36598.0	36723.9	37226.3	36927.3	36908.0	37320.0	
	非金融企业存款	21300.0	20267.8	20961.0	21083.0	21464.1	21910.3	21663.1	22119.3	22178.6	22320.5	22424.7	22717.8	
	各项存款余额比上月增加(亿元)	1334.1	20.2	2012.8	-444.0	615.6	2148.1	-55.3	441.5	956.0	-250.6	-79.6	4.4	
	其中: 住户存款	572.8	1593.7	738.6	-779.8	-162.3	778.4	-139.0	125.9	502.3	-299.0	-19.3	412.0	
	非金融企业存款	276.8	-1032.3	693.2	122.1	381.1	446.2	-247.2	456.2	59.3	142.0	104.2	293.1	
	各项存款同比增长(%)	10.2	7.5	6.5	6.1	5.9	5.6	7.6	9.1	10.1	10.6	10.5	9.4	
	其中: 住户存款	8.0	12.0	10.8	11.0	10.0	8.0	9.3	10.2	9.5	9.7	9.4	8.9	
	非金融企业存款	9.0	-0.9	-3.7	-4.6	-4.1	-5.7	-2.6	1.6	4.8	7.9	8.1	7.9	
	金融机构各项贷款余额(亿元)	50815.2	51380.7	51913.6	52192.9	52488.7	53222.7	53456.4	53832.7	54350.4	54719.3	55211.2	55437.0	
	其中: 个人消费贷款	8263.7	8341.7	8426.5	8514.6	8613.0	8789.9	8906.0	9040.2	9202.1	9300.1	9466.7	9572.5	
	票据融资	2091.5	2077.0	2074.7	2044.1	2137.9	2386.6	2511.8	2584.0	2632.6	2790.1	2916.9	2747.4	
	各项贷款余额比上月增加(亿元)	738.0	565.5	533.0	279.2	295.9	734.0	233.7	376.3	517.7	368.9	491.9	225.8	
	其中: 个人消费贷款	184.0	78.0	84.8	88.2	98.4	176.9	116.1	134.2	162.0	98.0	166.6	105.8	
	票据融资	-64.9	-14.5	-2.2	-30.6	93.8	248.7	125.2	72.2	48.6	157.5	126.8	-169.4	
	金融机构各项贷款同比增长(%)	11.3	11.3	11.2	10.5	10.1	10.5	10.8	10.9	10.9	11.2	11.3	10.7	
	其中: 个人消费贷款	16.5	16.8	15.9	15.5	14.8	15.5	16.0	16.7	17.4	17.8	18.4	18.5	
	票据融资	20.9	21.1	24.8	24.2	25.0	34.3	30.6	23.7	23.0	29.4	30.1	27.4	
	外币	金融机构外币存款余额(亿美元)	377.2	381.8	397.1	392.0	396.0	400.7	413.6	411.7	390.0	384.4	357.4	349.8
		金融机构外币存款同比增长(%)	13.7	11.6	1.6	-0.2	-0.9	-5.6	-4.9	2.2	0.3	2.9	3.3	5.0
金融机构外币贷款余额(亿美元)		601.7	592.9	600.8	592.3	583.1	589.3	634.6	618.4	605.1	596.7	588.3	558.4	
金融机构外币贷款同比增长(%)		8.8	3.5	-2.4	-4.4	-4.2	-3.5	6.3	9.1	8.2	6.7	0.7	-5.2	

数据来源：中国人民银行济南分行。

表2 山东省各类价格指数

单位：%

	居民消费价格指数		农业生产资料价格指数		工业生产者购进价格指数		工业生产者出厂价格指数	
	当月同比	累计同比	当月同比	累计同比	当月同比	累计同比	当月同比	累计同比
2001	-		-		-		-	
2002	-	-0.7	-	0.3	-	-1.3	-	-1.2
2003	-	1.1	-	2.4	-	5.7	-	3.5
2004	-	3.6	-	10.2	-	13.4	-	6.4
2005	-	1.7	-	6.2	-	5.9	-	3.7
2006	-	1.0	-	3.0	-	4.3	-	2.3
2007	-	4.4	-	7.1	-	4.8	-	3.3
2008	-	5.3	-	19.3	-	13.1	-	8.6
2009	-	0.0	-	-3.7	-	-4.5	-	-5.9
2010	-	2.9	-	3.0	-	9.3	-	7.2
2011	-	5.0	-	11.1	-	9.2	-	6.0
2012	-	2.1	-	5.9	-	-0.8	-	-1.6
2013	-	2.2	-	1.2	-	-1.6	-	-1.6
2014	-	1.9	-	-0.5	-	-1.8	-	-1.6
2015	-	1.2	-	-0.7	-	-5.0	-	-6.1
2014 1	1.7	1.7	-0.9	-0.9	-1.2	-1.2	-1.3	-1.3
2	1.1	1.4	-1.3	-1.1	-1.7	-1.4	-1.6	-1.5
3	2.0	1.6	-2.3	-1.5	-2.1	-1.7	-1.9	-1.6
4	1.7	1.6	-1.6	-1.5	-1.9	-1.7	-1.9	-1.7
5	2.6	1.8	-1.5	-1.5	-1.6	-1.7	-1.5	-1.6
6	2.5	1.9	-1.4	-1.5	-1.3	-1.7	-0.9	-1.5
7	2.4	2.0	-0.7	-1.4	-1.1	-1.6	-0.7	-1.4
8	2.1	2.0	0.2	-1.2	-1.3	-1.6	-0.8	-1.3
9	1.9	2.0	1.2	-0.9	-1.5	-1.5	-1.3	-1.3
10	1.6	2.0	0.6	-0.8	-2.0	-1.6	-1.7	-1.4
11	1.5	1.9	0.5	-0.6	-2.5	-1.7	-2.2	-1.4
12	1.8	1.9	0.7	-0.5	-3.1	-1.8	-3.1	-1.6
2015 1	0.9	0.9	0.6	0.6	-4.0	-4.0	-3.9	-4.0
2	1.7	1.3	-0.1	0.2	-4.6	-4.3	-4.5	-4.6
3	1.2	1.2	-0.1	0.1	-4.3	-4.3	-4.3	-4.3
4	1.3	1.3	-0.5	0.0	-4.2	-4.3	-4.1	-4.2
5	0.9	1.2	-0.9	-0.2	-4.2	-4.3	-4.1	-4.2
6	0.9	1.1	-0.3	-0.2	-4.3	-4.3	-4.3	-4.3
7	1.2	1.2	-0.3	-0.2	-4.7	-4.3	-4.9	-4.3
8	1.8	1.2	-1.2	-0.3	-5.3	-4.6	-5.4	-5.3
9	1.3	1.2	-1.6	-0.5	-5.8	-4.5	-5.6	-5.8
10	1.0	1.2	-1.4	-0.6	-6.0	-4.7	-5.6	-6.0
11	1.3	1.2	-1.3	-0.6	-6.0	-4.8	-5.8	-6.0
12	1.3	1.2	-1.6	-0.7	-6.1	-5.0	-5.5	-6.1

数据来源：山东省统计局，中国景气月报。

表3 山东省主要经济指标

单位：亿元、%

	1月	2月	3月	4月	5月	6月	7月	8月	9月	10月	11月	12月
	绝对值（自年初累计）											
地区生产总值（亿元）	-	-	12931.5	-	-	29731.7	-	-	45712.6	-	-	63002.3
第一产业	-	-	637.5	-	-	2271.2	-	-	3478.9	-	-	4979.1
第二产业	-	-	6165.4	-	-	13901.5	-	-	21405.2	-	-	29485.9
第三产业	-	-	6128.6	-	-	13559.0	-	-	20828.5	-	-	28537.4
工业增加值（亿元）	-	-	-	-	-	-	-	-	-	-	-	-
固定资产投资（亿元）	-	2480.6	6697.8	10627.1	15184.4	20164.9	25182.4	29154.0	33300.2	38143.9	42542.0	47381.5
房地产开发投资	-	498.4	990.3	1461.4	2004.0	2654.1	3194.5	3715.8	4246.7	4737.2	5300.8	5892.2
社会消费品零售总额（亿元）	-	4429.8	6473.3	8565.0	10783.6	12999.3	15217.0	17494.9	19839.6	22533.3	25094.6	27761.4
外贸进出口总额（亿元）	1212.9	2249.1	3302.0	4538.1	5775.4	7018.3	8295.5	9469.0	10769.5	12033.9	13380.2	15018.6
进口	488.3	912.3	1415.6	1950.0	2426.9	2930.4	3475.5	3944.7	4500.1	4963.1	5463.0	6065.6
出口	724.6	1336.8	1886.4	2588.1	3348.5	4087.9	4820.0	5524.3	6269.4	7070.8	7917.2	8953.0
进出口差额(出口—进口)	236.3	424.5	470.8	638.1	921.6	1157.5	1344.5	1579.6	1769.3	2107.7	2454.2	2887.4
外商实际直接投资（亿美元）	-	20.6	39.4	48.9	60.8	86.8	96.5	112.0	122.9	133.9	148.1	163.0
地方财政收支差额（亿元）	169.3	19.8	-188.2	-371.9	-555.8	-824.9	-941.5	-1190.9	-1533.2	-1944.9	-2270.3	-2719.9
地方财政收入	568.1	878.2	1372.0	1868.3	2343.5	3040.1	3488.6	3801.2	4177.5	4703.4	5064.5	5529.3
地方财政支出	398.8	858.4	1560.2	2240.2	2899.4	3865.0	4430.1	4992.1	5710.7	6648.2	7334.7	8249.2
城镇登记失业率（%）（季度）	-	-	-	-	-	-	-	-	-	-	-	-
	同比累计增长率（%）											
地区生产总值	-	-	7.8	-	-	7.8	-	-	8.0	-	-	8.0
第一产业	-	-	3.8	-	-	3.9	-	-	4.0	-	-	4.1
第二产业	-	-	7.5	-	-	7.3	-	-	7.4	-	-	7.4
第三产业	-	-	8.6	-	-	9.2	-	-	9.5	-	-	9.6
工业增加值	-	8.0	7.5	7.3	7.3	7.4	7.4	7.4	7.4	7.5	7.5	7.5
固定资产投资	-	14.0	14.8	14.8	14.7	14.6	14.6	14.5	14.4	14.2	14.1	13.9
房地产开发投资	-	3.1	0.8	0.6	0.5	1.6	2.0	3.0	2.2	1.6	1.2	1.3
社会消费品零售总额	-	11.0	10.8	10.8	10.6	10.6	10.5	10.5	10.5	10.5	10.6	10.6
外贸进出口总额	-25.1	-15.0	-17.8	-18.2	-17.4	-16.9	-16.6	-16.7	-16.2	-15.2	-13.9	-11.7
进口	-40.6	-36.1	-33.2	-32.6	-32.8	-32.2	-30.8	-30.4	-29.4	-28.5	-27.1	-25.3
出口	-9.2	9.7	-0.7	-2.6	-1.0	-0.9	-2.2	-3.2	-3.1	-2.4	-1.7	0.7
外商实际直接投资	-	11.2	11.8	12.8	12.0	6.2	8.9	8.4	8.8	9.3	8.2	7.3
地方财政收入	13.7	9.8	9.0	7.8	8.5	9.1	9.7	9.6	9.6	10.0	9.7	10.0
地方财政支出	-20.9	3.3	7.0	17.9	12.8	12.0	13.7	13.5	13.4	20.5	19.9	14.9

数据来源：山东省统计局，中国景气月报。