

2015年贵州省金融运行报告

中国人民银行贵阳中心支行

货币政策分析小组

[内容摘要]

2015年，贵州省经济社会发展稳中有进、稳中向新、稳中向好，综合经济实力跃上新台阶，农业增产丰收，工业经济运行平稳，服务业加速发展，新兴产业加快成长，固定资产投资保持快速增长，消费市场稳步发展，对外贸易增长较快，物价保持总体稳定，居民收入持续增加。

金融业保持快速增长，是服务业中增长最快的行业。稳健货币政策有效落实，信贷结构持续优化，银行业机构改革稳步推进。证券市场平稳运行，多层次资本市场稳步发展。保险行业发展提速，业务结构不断优化。社会融资规模持续扩大，地方法人机构的金融市场参与度大幅提升。金融生态环境建设工作持续推进，金融基础设施服务能力进一步增强。

2016年，贵州省经济将继续保持平稳增长。金融机构将继续贯彻落实好稳健的货币政策，积极做好重点领域和薄弱环节的金融服务工作，扎实推进金融精准扶贫工作，大力支持供给侧结构性改革，进一步优化信贷结构和融资结构，努力助推贵州经济实现“十三五”良好开局。

目录

一、金融运行情况	4
(一) 银行业组织体系不断完善, 业务保持较快发展	4
(二) 证券行业快速发展, 多层次资本市场建设成效显著	7
(三) 保险行业发展提速, 业务结构不断优化	7
(四) 直接融资保持较快发展, 金融市场平稳运行	8
(五) 金融生态环境建设工作持续推进, 金融基础设施进一步完善.....	9
二、经济运行情况	9
(一) 投资、对外贸易较快增长, 消费市场平稳发展	9
(二) 经济运行稳中向好, 产业结构持续优化	10
(三) 价格总水平保持稳定, 工业价格指数持续负增长	11
(四) 财政收入增速回落, 财政支出力度加大且结构持续优化	12
(五) 生态文明建设法制化、市场化保障机制不断健全, 经济发展方式加快转变.....	12
(六) 房地产投资增速大幅回落但销售有所回暖, 大数据产业引领产业升级.....	13
三、预测与展望	14
附录:	16
(一) 贵州省经济金融大事记	16
(二) 贵州省主要经济金融指标	17

专栏

专栏 1: 贵州积极探索“四精准一平衡”模式助力精准扶贫	6
专栏 2: 贵州多措并举助推实体经济融资成本大幅下降	12

表

表 1 2015 年贵州省银行业金融机构情况	4
表 2 2015 年贵州省金融机构人民币贷款各利率区间占比	5
表 3 2015 年贵州省证券业基本情况	7

表 4	2015 年贵州省保险业基本情况	8
表 5	2015 年贵州省金融机构票据业务量统计	8
表 6	2015 年贵州省金融机构票据贴现、转贴现利率	9

图

图 1	2014~2015 年贵州省金融机构人民币存款增长	4
图 2	2014~2015 年贵州省金融机构人民币贷款增长	4
图 3	2014~2015 年贵州省金融机构本外币存、贷款增速变化.....	5
图 4	2014~2015 年贵州省金融机构外币存款余额及外币存款利率.....	5
图 5	2015 年贵州省社会融资规模分布结构	8
图 6	1981~2015 年贵州省地区生产总值及其增长率	9
图 7	1981~2015 年贵州省固定资产投资（不含农户）及其增长率.....	10
图 8	1981~2015 年贵州省社会消费品零售总额及其增长率.....	10
图 9	1981~2015 年贵州省外贸进出口变动情况	10
图 10	1989~2015 年贵州省外商直接投资额及其增长率	10
图 11	1996~2015 年贵州省工业增加值增长率.....	11
图 12	2006~2015 年贵州省居民消费价格和生产者价格变动趋势.....	11
图 13	1994~2015 年贵州省财政收支状况	12
图 14	2004~2015 年贵州省商品房施工和销售变动趋势	13
图 15	2015 年贵州省主要城市新建住宅销售价格变动趋势	14

一、金融运行情况

2015年，贵州省金融业保持快速发展态势，继续成为服务业中增长最快的行业。稳健货币政策有效落实，融资总量不断扩大，多层次资本市场稳步发展，保险行业发展提速，金融市场运行平稳，金融生态环境建设持续推进。

（一）银行业组织体系不断完善，业务保持较快发展

银行业机构逐渐增多，存款增速大幅提高，贷款保持稳定增长，信贷结构持续优化，贷款利率水平大幅回落，机构改革稳步推进，跨境人民币业务平稳发展，但银行业经营压力加大。

1. 银行业金融机构保持较快发展。银行业组织体系进一步完善，机构个数和从业人员稳步增加，新增法人金融机构均为村镇银行。银行业金融机构资产规模突破 2.5 万亿元（见表 1），经营总体稳健。

表 1 2015 年贵州省银行业金融机构情况

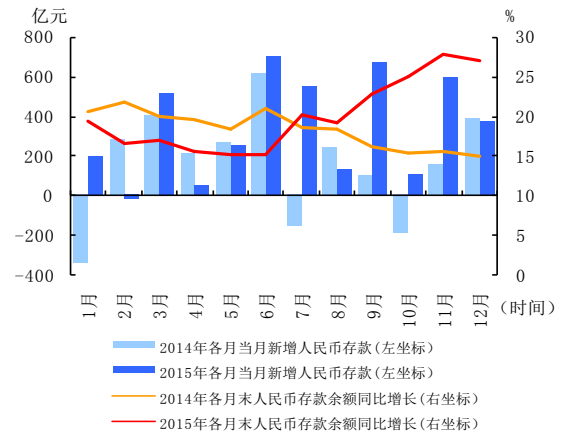
机构类别	营业网点			法人机构 (个)
	机构个数 (个)	从业人数 (人)	资产总额 (亿元)	
一、大型商业银行	1086	24017	7845.5	0
二、国家开发银行和政策性银行	69	1337	3669.8	0
三、股份制商业银行	95	2191	1853.4	0
四、城市商业银行	403	8288	4202.8	2
五、小型农村金融机构	2309	26963	5764.0	85
六、财务公司	5	86	462.3	3
七、信托公司	1	322	104.5	1
八、邮政储蓄	954	2434	886.3	0
九、外资银行	1	34	2.6	0
十、新型农村金融机构	139	2309	256.57	48
合计	5062	67981	25047.8	139

注：大型商业银行包括中国工商银行、中国农业银行、中国银行、中国建设银行和交通银行；小型农村金融机构包括农村商业银行、农村合作银行和农村信用社；新型农村金融机构包括村镇银行、贷款公司、农村资金互助社。

数据来源：贵州银监局、中国人民银行贵阳中心支行。

2. 存款增速大幅提高。受地方债发行、各类资产管理计划等因素影响，人民币存款增速大幅上升（见图 1）。2015 年末，贵州省金融机构人民币各项存款余额同比增长 26.9%，增速高于上年同期 12 个百分点。非金融企业存款和广义政府存款增长较快，同比分别增长 32.5%、40.8%。受理财产品分流等因素影响，住户存款余额同比仅增

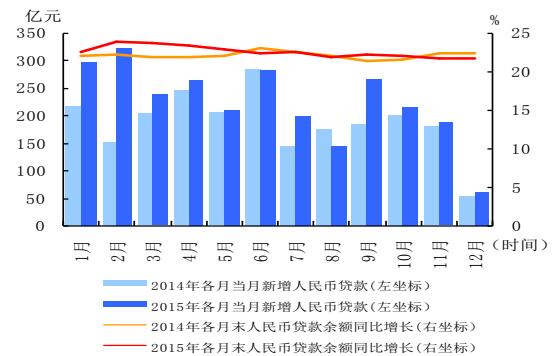
长 9.2%。



数据来源：中国人民银行贵阳中心支行。

图 1 2014~2015 年贵州省金融机构人民币存款增长

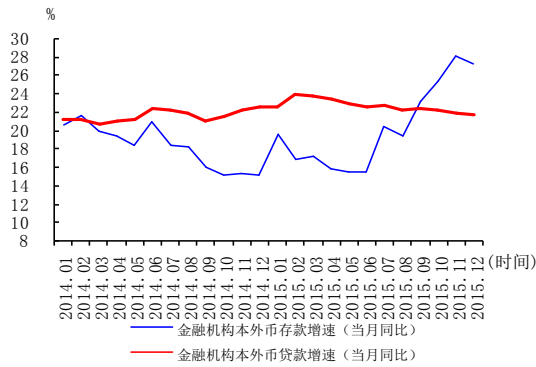
3. 贷款保持稳定增长。金融机构人民币、本外币各项贷款保持稳定增长（见图 2、图 3）。“定向降准”政策有效落实，再贷款杠杆化运作模式全面推广，再贷款、再贴现业务办理量较快增长。“三农”、小微、扶贫开发和保障性住房开发等民生领域的贷款保持较快增长，公共管理、商务服务、水利环境和交通运输等符合产业结构调整方向的行业贷款余额同比增速高于 25%，“5 个 100 工程”¹、重大工程、重点项目等重点领域的信贷支持力度继续加大。



数据来源：中国人民银行贵阳中心支行。

图 2 2014~2015 年贵州省金融机构人民币贷款增长

¹ “5 个 100 工程”是指贵州省重点打造的 100 个产业园区、100 个高效农业示范园区、100 个旅游景区、100 个示范小城镇、100 个城市综合体。



数据来源：中国人民银行贵阳中心支行。

图 3 2014~2015 年贵州省金融机构本外币存、贷款增速变化

4. 地方金融机构理财业务活跃。2015 年贵州省地方法人金融机构累计发行封闭式银行理财产品 829 期，同比增加 262 期；累计募集资金 683 亿元，同比增长 70.7%。

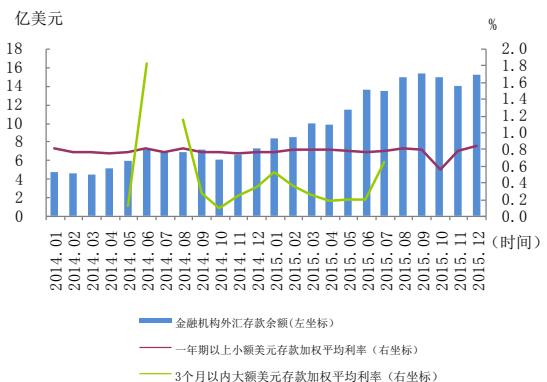
5. 利率定价市场化程度加深。存款利率上限放开后，金融机构定价行为较为理性，逐步呈现分层定价、差异化竞争格局。绝大多数地方法人金融机构存款利率上浮不超过基准利率的 1.35 倍，部分村镇银行上浮 1.5 倍。2 家城市商业银行、11 家农村商业银行成为市场利率定价自律机制基础成员，其中 4 家发行同业存单 446.9 亿元。基准利率引导作用进一步发挥，金融机构贷款利率上浮占比整体下降（见表 2）。民间借贷利率有所回落。

表 2 2015 年贵州省金融机构人民币贷款各利率区间占比

单位：%

月份	1月	2月	3月	4月	5月	6月
合计	100.0	100.0	100.0	100.0	100.0	100.0
下浮	3.6	7.6	6.1	6.5	7.3	4.5
基准	8.8	16.8	16.9	12.1	11.1	13.4
上浮						
小计	87.6	75.6	77.0	81.3	81.5	82.1
(1.0-1.1]	14.6	19.5	17.8	23.7	19.0	23.0
(1.1-1.3]	12.1	17.6	17.1	16.1	17.5	15.3
(1.3-1.5]	23.5	12.0	9.2	10.7	10.7	10.2
(1.5-2.0]	14.1	21.9	26.2	23.4	24.5	22.9
2.0以上	23.3	4.5	6.8	7.5	9.8	10.7
月份	7月	8月	9月	10月	11月	12月
合计	100.0	100.0	100.0	100.0	100.0	100.0
下浮	3.5	4.8	13.8	26.9	11.7	8.3
基准	14.5	13.5	10.8	10.9	17.1	13.7
上浮						
小计	82.0	81.6	75.4	62.1	71.2	78.1
(1.0-1.1]	16.4	13.8	16.3	10.7	12.3	11.8
(1.1-1.3]	18.0	19.5	20.6	17.5	14.2	19.1
(1.3-1.5]	8.8	11.2	7.2	5.6	6.6	9.9
(1.5-2.0]	25.9	21.4	17.9	14.7	19.8	18.3
2.0以上	12.8	15.8	13.3	13.7	18.3	18.9

数据来源：中国人民银行贵阳中心支行。



数据来源：中国人民银行贵阳中心支行。

图 4 2014~2015 年贵州省金融机构外币存款余额及外币存款利率

6. 银行业机构改革稳步推进。华夏银行贵阳分行获准筹建。贵阳银行上市首发申请获得通过，即将实现公开上市。以“互联网+大健康医药”为总体定位的民营银行发起设立相关工作正在进行中。全年改制农村商业银行 9 家，组建村镇银行 10 家，国有银行、股份制银行、城商行、农村中小金融机构设立分行 6 家、支行 282 家，小额贷款公司达 289 家。实现行政村基础金融服务全覆

盖。

7. 银行业机构经营压力有所加大。不良贷款率比年初上升 0.35 个百分点,不良贷款余额比年初增加 87.9 亿元,主要集中在批发零售业、煤炭业、房地产业和有色金属行业。银行信用风险、流动性风险、市场风险、社会金融输入性风险等持续加大,盈利水平明显降低。地方金融机构资本充足率和拨备覆盖率均有所下降。

8. 跨境人民币结算突破千亿元大关。2015

年,贵州省跨境人民币实际收付金额 359.9 亿元,继续保持涉外结算第一大币种地位。其中,货物贸易出口结算、服务贸易出口结算以及跨境信贷融资收入是主要增长点;对新兴产业的支撑作用明显,大数据企业办理跨境人民币结算 12.4 亿元,是上年同期的 54 倍;市场的深度和广度不断拓宽,首次有企业完成跨境双向人民币资金池业务备案。自 2011 年 8 月开办业务以来,累计结算额突破 1000 亿元大关,达 1156.5 亿元。

专栏 1: 贵州积极探索“四精准一平衡”模式助力精准扶贫

2015 年,中国人民银行贵阳中心支行结合贵州扶贫开发的实际,初步建立了扶贫对象精准、金融机构功能定位精准、金融产品和服务精准、扶贫信贷风险补偿与分担精准、运行机制平衡的“四精准一平衡”模式,推动贵州金融扶贫工作取得初步成效。

一、精准识别扶持对象,回答好金融扶贫“扶持谁”的问题

一是明确金融帮扶对象。用好农村信用工程建设成果,为金融机构农户信用档案和贫困农户信息管理系统牵线搭桥。通过比对,贵州省 205 万建档立卡贫困农户中,除因超龄、长期外出、五保户等未能参加建档评级的农户外,在金融机构建立信用档案的农户达 146 万户,覆盖了全省 623 万贫困人口中的 465 万人,覆盖率达 75%。

二是定向监测金融需求。将比对出的贫困农户和国家级、省级扶贫龙头企业作为金融精准帮扶的对象,通过中国人民银行统计监测系统向全省金融机构发布,并创新构建《贵州省金融精准扶贫统计框架》,有效识别和跟踪金融需求及变化情况。

二、精准定位金融机构功能,回答好“谁来扶”的问题

引导金融机构实行差异化职责定位,配合省政府积极打造合格扶贫融资主体。其中,中国农业发展银行贵州省分行率先制定易地扶贫搬迁金融支持方案,专项设立 600 亿元信贷计划,帮扶 130 万贫困人口易地搬迁,2015 年 8 月启动工作以来,已累计发放 160 亿元,支持 68 个项目提速建设。中国农业银行贵州省分行计划投入 650 亿元,重点支持贫困村基础设施建设打通“最后一公里”。贵州省农村信用社(含农村商业银行)拟投入 600 亿元,重点满足贫困农户 5 万元以下、3 年期以内的小额信贷需求。据统计,“十三五”期间,贵州省金融机构将向扶贫领域投放至少 3900 亿元信贷资金。

三、精准设计金融产品和服务方式,回答好“怎么扶”的问题

一是实施产业扶贫引领。首创支农再贷款杠杆化运作模式,引导金融机构主动对接当地扶贫和农业管理部门,建立产业发展融资项目库,精准对接贫困农户和扶贫龙头企业融资需求,列出支持清单,定向跟进管理,详细记录支农再贷款和扶贫信贷资金走向,确保支农再贷款优惠利率惠及贫困农户。截至 2015 年末,贵州省 68 个贫困县通过该模式累计发放贷款 21.1 万笔,累计发放金额 152.1 亿元,扶持农业企业、农民专业合作社、种养大户 4.3 万个,带动 20.3 万农户就业。

二是发挥能人带动作用。主动对接贵州省委组织部,组织推动中国邮政储蓄银行贵州省分行单列 80 亿元专项信贷计划,为 9000 个贫困村“第一书记”提供专属金融服务方案,通过充分发挥“第一书记”在扶贫工作中的组织优势,建立起金融资源与贫困村之间的绿色通道。

三是创新小额贷款助推。按照“政银企合作”模式,根据贫困农户就业、创业、就学及特色优势农业产业发展情况,推出致富通、美丽乡村贷、助保贷、创业贷、“第一书记”贷等 30 余种金融产品,精准对接贫困地区信贷需求。

四、精准建立扶贫信贷风险补偿和分担机制,回答好金融扶贫“可持续”的问题

一是建立扶贫信贷风险补偿基金。推动贵州省出台统一标准,督促县级政府每年从本级财政预算收入中抽出 10% 建立扶贫信贷风险补偿专项资金,为建档立卡贫困农户提供贷款风险补偿。

二是协调银监部门提高信贷风险容忍度，允许金融机构扶贫类贷款不良率高出各项贷款不良率 2 个百分点。

三是配合财政部门整合支农资金 15 亿元，为贫困地区农业担保机构进行增信和风险分担。

五、平衡完善工作机制，做好金融精准扶贫统筹协调

主动沟通省政府及相关部门，推动 18 家省级部门和金融机构建立了金融扶贫联席会议制度，明确了贵州金融精准扶贫工作内容、工作机制、配套措施和考核办法。使金融扶贫从以往局限在少部门参与扩展到“金融+财政+扶贫+产业+改革+能人”等多部门、多主体共同参与的平衡状态，推动形成金融扶贫的工作合力。

（二）证券行业快速发展，多层次资本市场建设成效明显

证券市场平稳运行，多层次资本市场成效明显，直接融资功能进一步发挥，证券期货基金经营机构数量稳步增长。

1. 证券期货基金经营机构业务快速增长。受上半年股票市场趋势向上的影响，证券业各项经营指标大幅增长。全年证券经营机构营业收入实现 14 亿元，同比增长 239%；证券交易额 11740 亿元，同比增长 252%；净利润 8 亿元，同比增长 395%。期货经营机构营业收入 2016 万元，同比增长 25%；期货成交额 9086 亿元，同比增长 60%；净利润 195 万元，同比增长 237%。已登记私募基金管理人 52 家，新增 29 家；管理私募基金 45 支，新增 18 支；认缴规模 65 亿元，同比增长 62%。

2. 多层次资本市场融资功能有效发挥。2015 年，贵州省 20 家上市公司有 7 家申请通过增发、配股等方式融资，拟募集资金 289 亿元；37 家“新三板”挂牌公司有 11 家通过增发融资，募集资金 6 亿元；区域性股权市场挂牌企业融资 128 亿元；28 家公司制法人通过交易所债券市场融资 300 亿元。贵州省证券经营机构通过资产管理计划、股权质押、发行企业债券等方式为企业实现融资金额 800 亿元。

表 3 2015 年贵州省证券业基本情况

项 目	数量
总部设在辖内的证券公司数(家)	1
总部设在辖内的基金公司数(家)	0
总部设在辖内的期货公司数(家)	0
年末国内上市公司数(家)	20
当年国内股票(A股)筹资(亿元)	30
当年发行H股筹资(亿元)	0
当年国内债券筹资(亿元)	875.6
其中：短期融资券筹资额(亿元)	99.5
中期票据筹资额(亿元)	114.0

注：当年国内股票(A股)筹资额指非金融企业境内股票融资。
数据来源：中国人民银行贵阳中心支行、贵州证监局、贵州省发展和改革委员会。

（三）保险行业发展提速，业务结构不断优化

2015 年，贵州省保险业保持较快发展，保险机构及从业人员规模稳步增长，保险业务结构不断优化，服务能力进一步增强。

1. 保险业机构平稳发展。2015 年，贵州省省级保险分公司增加 2 家，其中，财产险、人身险公司分别增加 1 家。首家法人保险公司——华贵人寿正在积极申筹。

2. 保险业务发展提速。2015 年财产险公司共实现保费收入 140.3 亿元，同比增长 19.6%，增速高于全国 7.9 个百分点；主要监管指标表现较好，业务及管理费用率、手续费率和综合赔付率均好于全国平均水平。人身险公司扭转增长乏力局面，2015 年共实现保费收入 117.5 亿元，同比增长 22.8%，增速较上年大幅提升 14.2 个百分点；完成 29.9 亿元的给付金支付工作，同比增长 22.0%，平稳度过满期给付高峰；全年退保金总额 26.5 亿元，同比增长 20.4%，退保率 5.5%，低于全国水平 0.5 个百分点，退保风险总体可控。保险密度同比增长 20.3%，保险深度较上年提高 0.2 个百分点。

3. 保险业务结构不断优化。2015 年财产险公

司非车险业务占比不断提升，非车险全年业务比重达到 21.4%，实现保费收入 30.0 亿元，同比增长 23.0%，增速高出车险增速 4.4 个百分点，同时，人身险公司期交业务占比不断提高。全年新单期交实现保费收入 23.1 亿元，同比增长 46.5%，占新单业务的比重为 36.3%。其中，人身险业务新单期交占比为 41.6%，高于上年同期 0.5 个百分点，高于全国 14.5 个百分点，业务发展的可持续性进一步增强。

表 4 2015 年贵州省保险业基本情况

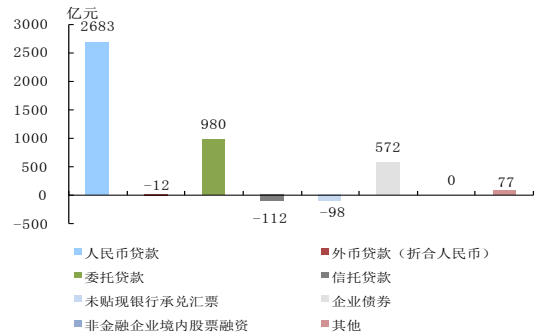
项 目	数量
总部设在辖内的保险公司数(家)	0
其中：财产险经营主体（家）	0
人身险经营主体（家）	0
保险公司分支机构（家）	27
其中：财产险公司分支机构（家）	16
人身险公司分支机构（家）	11
保费收入（中外资，亿元）	257.8
其中：财产险保费收入（中外资，亿元）	134.0
人身险保费收入（中外资，亿元）	123.9
各类赔款给付（中外资，亿元）	107.0
保险密度（元/人）	730.4
保险深度（%）	2.5

数据来源：贵州保监局。

（四）直接融资保持较快发展，金融市场平稳运行

直接融资实现同比多增，但占社会融资规模比重有所下降。金融机构货币市场交易量大幅增长，票据市场融资功能进一步发挥。

1. 直接融资占比小幅下降。2015 年，贵州省社会融资规模同比多增 514.1 亿元。其中信贷融资（含人民币贷款、外币贷款）占比较上年提高 2.08 个百分点，表外业务（含委托贷款、信托贷款、未贴现银行承兑汇票）和直接融资（含企业债券、非金融企业境内股票融资）占比较上年分别减少 1.2 和 0.52 个百分点。全年非金融企业债务融资工具发行 413.5 亿元，同比增长 31.4%。其中，遵义市的企业成功发行 30 亿元 5 年期定向工具，专项用于该市棚户区项目改造。各市州风险缓释基金建立进展缓慢，创新型非金融企业债务融资工具仍然较少。



数据来源：中国人民银行贵阳中心支行、贵州省发展和改革委员会、贵州证监局、贵州保监局。

图 5 2015 年贵州省社会融资规模分布结构

2. 金融机构在货币市场的交易量大幅增长。2015 年贵州省银行间市场成员债券回购累计成交 5.35 万亿元，同比增长 311.5%，资金净融入 4811.7 亿元，交易产品以隔夜为主；现券交易 4425.5 亿元，同比增长 371.2%，非金融企业信用类债券占比达 74.6%。全年信用拆借规模 743.0 亿元，是上年同期的 22.4 倍。其中，隔夜拆借规模占比高达 84.7%。

3. 票据市场融资功能明显。2015 年，贵州省银行承兑汇票累计签发量 2895.6 亿元（见表 5），同比下降 1.1%。贴现累计发生额 1573.6 亿元（见表 6），同比增长 31.6%。再贴现年累计发生额 105.6 亿元，同比增长 73.6%。票据市场票据贴现利率、转贴现利率自年初以来逐季回落（见表 6）。电子商业票据业务快速发展，2014-2015 年电子商业汇票系统业务量达 1.2 万笔、523.3 亿元，2015 年的业务金额是上年的 1.8 倍。

表 5 2015 年贵州省金融机构票据业务量统计

单位：亿元

季度	银行承兑汇票承兑		贴 现			
			银行承兑汇票		商业承兑汇票	
	余额	累计发生额	余额	累计发生额	余额	累计发生额
1	1741.7	732.7	86.8	204.3	5.7	92.9
2	1546.4	1534.5	90.7	702.5	5.1	130.8
3	1513.0	2243.1	120.2	1184.8	6.1	263.8
4	1336.3	2895.6	132.4	1231.5	5.0	342.1

数据来源：中国人民银行贵阳中心支行。

表 6 2015 年贵州省金融机构票据贴现、转贴
现利率

单位：%

季度	贴 现		转贴现	
	银行承兑汇票	商业承兑汇票	票据买断	票据回购
1	5.8513	6.1008	5.3423	5.6118
2	3.9352	5.0821	4.0713	4.0550
3	3.7969	4.6843	3.7878	3.6185
4	3.3685	4.6211	3.3177	3.3649

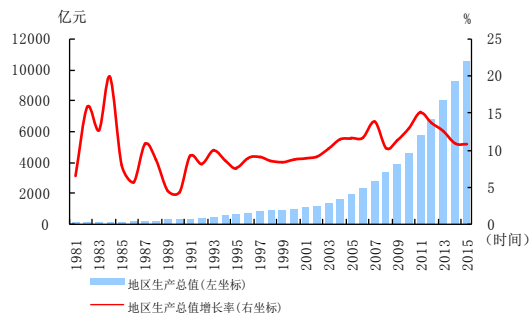
数据来源：中国人民银行贵阳中心支行。

（五）金融生态环境建设工作持续推进，金融基础设施进一步完善

《贵州省社会信用体系建设规划纲要（2014-2020 年）任务分工》、《关于加强贵州省社会信用代码和公共信用信息记录建设的实施意见（试行）》、《贵州省金融生态环境建设（2015-2017 年）三年行动实施方案》出台，金融生态环境测评工作有序开展，各涉农金融机构不断深入推进信用农户、信用村组和信用乡镇建设，小微企业信用体系建设持续推进，第三方信用评级业务不断规范，《征信业管理条例》得到有效落实，2015 年共有 2 家法人企业征信机构与 1 家企业征信机构分支机构备案。金融信用信息基础数据库进一步完善，数据库覆盖面进一步扩大，2015 年末该数据库已收录贵州省 11.23 万户企业组织和 2080 万自然人的信用信息。通过大小额支付系统的清算业务量稳步增长。助农取款服务点功能不断拓展，新增办理现金汇款、转账汇款、代理缴费业务等。金融消费者权益保护信息管理系统全面上线运行，2015 年贵州省人民银行各分支机构共受理与处理金融消费者投诉 159 件、咨询 1176 件，开展金融消费者权益保护专项检查与评估，编制《农村金融知识普及读本》与《普惠金融知识读本》，“金融消费者权益日”与“金融知识普及月”宣传活动有序开展。

二、经济运行情况

2015 年，贵州省综合经济实力跃上新台阶，地区生产总值突破万亿大关，达到 1.05 万亿元，较上年增长 10.7%（见图 6）。新兴产业、新型业态、新商业模式加快成长，结构布局持续优化，发展方式加快转变，全面深化改革工作稳步推进。



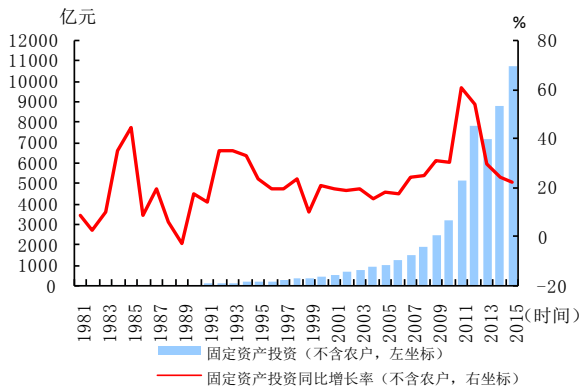
数据来源：《中国经济景气月报》、贵州省统计局。

图 6 1981~2015 年贵州省地区生产总值及其增长率

（一）投资、对外贸易较快增长，消费市场平稳发展

投资、消费、对外贸易增速较上年同期均不同程度回落，但仍保持在较高水平，三大需求实现协同拉动。

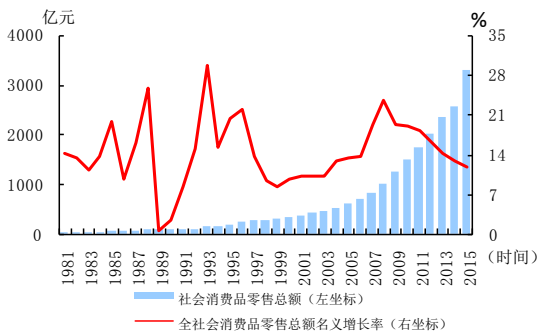
1. 固定资产投资较快增长。2015 年，贵州省固定资产投资实现 10676.7 亿元，比上年增长 21.6%（见图 7）。本年新开工项目占全部施工项目的比重达 77%。以交通运输、水利环境为重点的基础设施建设和房地产开发仍是拉动固定资产投资增长的主要力量，信息传输、软件和信息技术服务业、科学研究和技术服务业、水利、环境和公共设施管理业、教育、卫生等行业的固定资产投资高速增长。投资资金来源中国预算资金和贷款占比提高，自筹部分占比出现下降，跨区投资项目占比继续降低。随着政府和社会资本合作模式的推广，民间投资较快增长，2015 年贵州省民间投资 4823.8 亿元，比上年增长 16.4%。



数据来源：《中国经济景气月报》、贵州省统计局。
注：因 2013 年起统计口径发生变化，只统计计划总投资 500 万元及以上的固定资产项目投产和房地产开发项目投资，因此与 2012 年数据不具有可比性。

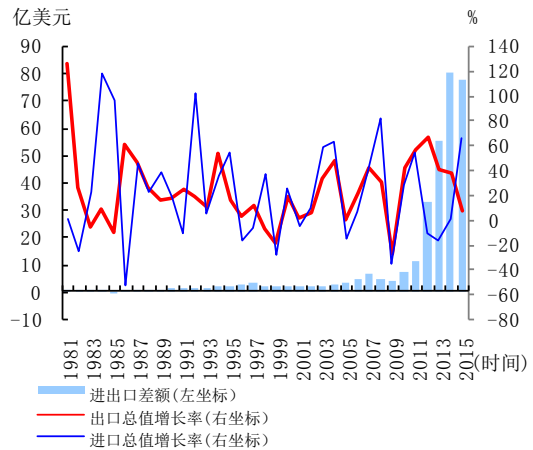
图 7 1981~2015 年贵州省固定资产投资（不含农户）及其增长率

2. 社会消费品市场增长平稳但增速继续回落。2015 年，贵州省实现社会消费品零售总额 3283.0 亿元，较上年增长 11.8%（见图 8），增速比上年回落 1.1 个百分点。城乡居民收入较快增长，消费支出继续增加，农村居民人均可支配收入、人均消费支出增速分别高出城镇居民 1.7 个、0.4 个百分点，城乡收入差距和消费差距均呈缩小趋势。大众消费由数量型向质量型、享受型转变，汽车消费成为推动市场消费的主打商品，2015 年限额以上汽车类商品零售额 562.9 亿元，占限额以上商品零售额的比重为 32.4%。网络消费迅猛发展，2015 年贵州省限额以上企业单位通过互联网实现商品销售额 476.7 亿元，比上年增长 94.4%。



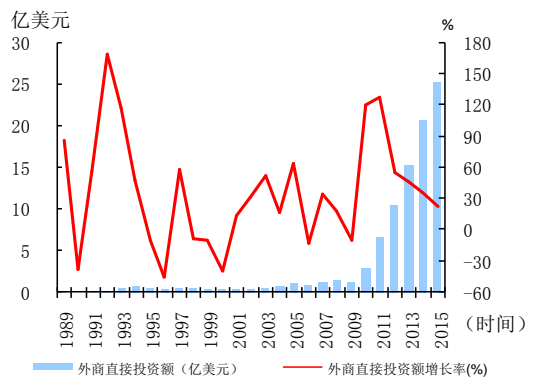
数据来源：《中国经济景气月报》、贵州省统计局。
图 8 1981~2015 年贵州省社会消费品零售总额及其增长率

3. 对外贸易和实际利用外资增长明显。2015 年，贵州省进出口总额 123 亿美元，较上年增长 13.8%，其中进口额、出口额分别增长 65.3%、6.7%（见图 9）。货物贸易资金流动主要集中在机电产品、高新技术产品等行业，贸易方式仍以一般贸易为主。2015 年贵州省外商直接投资持续增长，总额达 25.2 亿美元，较上年增长 22.2%（见图 10）。



数据来源：《中国经济景气月报》、贵州省统计局。

图 9 1981~2015 年贵州省外贸进出口变动情况



数据来源：《中国经济景气月报》、贵州省统计局。

图 10 1989~2015 年贵州省外商直接投资额及其增长率

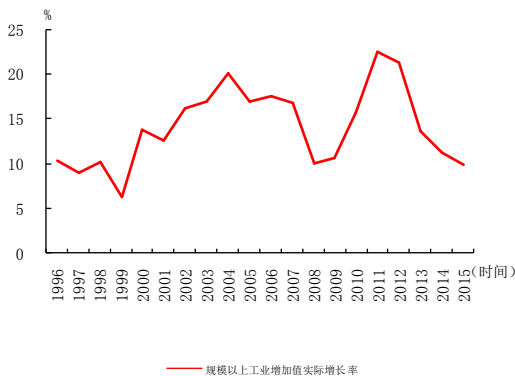
（二）经济运行稳中向好，产业结构持续优化

贵州省三次产业结构为 15.6:39.5:44.9，第一、第二产业较“十一五”期末比重均有所提升，产业结构调整取得明显成效。

1. 农业生产实现增产丰收。2015 年，贵州省大力发展现代山地特色高效农业，粮食总产量创

历史最高水平,主要经济作物种植面积较快增长。建成 326 个农业产业示范园区,农业园区发展风生水起,实现总产值 1770.1 亿元。基础设施建设取得历史性突破,实现县县通高速、乡乡通油路、村村通公路。作为全国扶贫开发攻坚示范区,制定实施“33668”脱贫攻坚行动计划²,金融精准扶贫稳步推进,71 个贫困县贷款余额同比增长 23.1%,高于同期贵州省各项贷款余额增速 1.4 个百分点。

2. 工业经济平稳较快发展。2015 年,贵州省规模以上工业增加值较上年增长 9.9%(见图 11)。工业企业快速增多,工业产品覆盖面进一步拓宽。结构调整初见成效,轻重工业呈协调发展之势。新兴产业蓬勃发展,引领产业转型升级,以大数据为重点的计算机、通信和其他电子设备制造业增加值较上年增长 102.0%,以大健康为目的的医药制造业增加值较上年增长 6.9%。



注: 2013 年以后的数据口径为规模以上工业统计口径为全部年主营业务收入 2000 万元及以上的工业企业,之前年度为 500 万元及以上口径。

数据来源:《中国经济景气月报》、贵州省统计局。

图 11 1996~2015 年贵州省工业增加值增长率

3. 服务业加快发展。2015 年第三产业增加值较上年增长 11.1%。以 100 个旅游景区为重点,以首届国际山地旅游大会、酒博会等为契机,旅游人次和总收入分别增长 17.1%和 21.3%。成为西部地区第一个县县通高速公路的省份,实现 9 个市州通航机场全覆盖,带动商贸、交通运输业持

² 33668 脱贫攻坚行动计划是指在 3 年时间内减少贫困人口 300 万人以上,实施结对帮扶、产业发展、教育培训、危房改造、生态移民、社会保障精准扶贫“六个到村到户”,完成小康路、小康水、小康房、小康电、小康讯、小康寨基础设施“六个小康建设任务”,使贫困县农村居民人均可支配收入达到 8000 元以上。

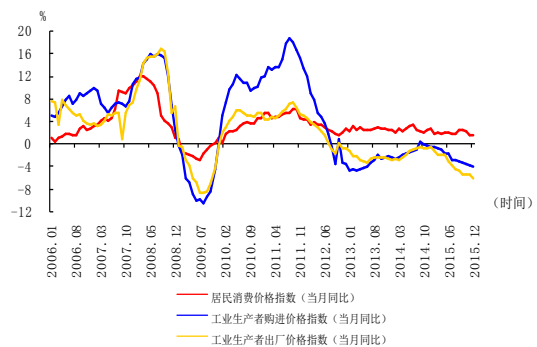
续较快发展。以金融业为代表的现代服务业成为推动服务业发展的重要力量,金融业增加值占地区生产总值的比重提高到 5.8%。

(三) 价格总水平保持稳定,工业价格指数持续负增长

2015 年全年物价水平保持稳定,全年居民消费价格指数同比增长 1.8%,工业生产价格持续负增长,农业生产价格大幅回升。

1. 居民消费价格保持总体稳定。全年各月居民消费价格同比涨幅在 1.4%至 2.4%之间平稳波动,全年总体较上年上涨 1.8%,涨幅较上年回落 0.6 个百分点(见图 12)。其中,消费品价格指数、服务项目价格指数分别较上年同期上涨 1.4%、3%。

2. 工业生产价格持续负增长。工业生产者购进价格指数全年各月保持在 0.7%~4.1%之间的负增长,全年总体较上年下降 2.5%,降幅较上年增加 1.1 个百分点。工业生产者出厂价格指数全年各月保持在 1.4%~6.2%间的负增长,全年总体较上年下降 3.9%,降幅较上年增加 2.2 个百分点(见图 12)。农业生产价格大幅回升,农业生产资料价格指数从 1 月同比下降 2.4%大幅回升至 12 月同比上涨 7.8%,全年总体较上年上涨 3.1%,涨幅较上年提高 4.1 个百分点。



数据来源:《中国经济景气月报》、贵州省统计局。

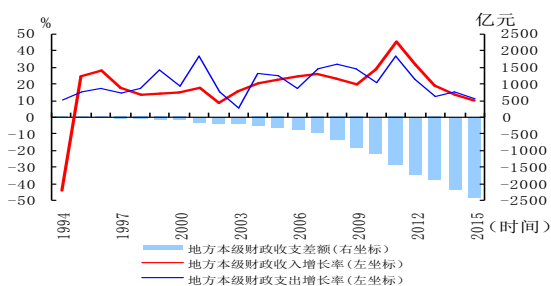
图 12 2006~2015 年贵州省居民消费价格和生
产者价格变动趋势

3. 劳动力成本有所上升。贵州省再次上调最低工资标准,增调幅度最高达 40%。城乡低保、基本医疗、基本养老等标准不断提高,城市低保月平均保障标准、农村低保年均保障标准分别增长 16.6%和 26.8%。大力实施农民工返乡创业就业行动计划,全年实现城镇新增就业 72.7 万人,农村劳动力转移就业 73 万人。

4. 资源性产品价格改革稳步推进。贵州省纳入全国输配电价改革试点省份,国家发展改革委、国家能源局批复同意贵州省电力体制改革试点方案。全面实现工商用电同价,为大工业企业减轻负担 2 亿元以上。

（四）财政收入增速回落,财政支出力度加大且结构持续优化

2015 年,贵州省财政收入增速继续回落,财政总收入比上年增长 7.7%,增速较上年回落 3.5 个百分点,与地区生产总值、投资、消费之间的变动趋势基本一致。其中,一般公共预算收入增长 10%,增速较上年回落 3.3 个百分点(见图 13)。一般公共预算支出较上年增长 10.9%,增速较上年回落 4 个百分点(见图 13)。科学技术、教育、农林水等领域的支出增长较快,增速分别高达 31.2%、21.0%、19.5%。地方政府债务置换工作稳步推进,全年发行政府债券 2350 亿元。



数据来源:《中国经济景气月报》、贵州省统计局。

图 13 1994~2015 年贵州省财政收支状况

（五）生态文明建设法制化、市场化保障机制不断健全,经济发展方式加快转变

2015 年,贵州省坚守发展和生态两条底线,生态建设成效明显。推进清水江流域生态补偿机制、环境保护河长制等生态文明制度改革,在 6 个县开展自然资源资产责任审计试点工作,实行企事业单位污染物排放总量控制制度,扩大环境污染第三方治理试点,推广排污权交易,全年完成 17 宗排污权交易的电子竞拍。全年完成造林面积 420 万亩,治理石漠化面积 1083 平方公里,年末森林覆盖率达 50%,比上年提高 1 个百分点。淘汰落后产能 3080 万吨,单位生产总值能耗下降 19%。9 个市州中心城市空气质量优良指数达 95.8%。金融支持生态文明建设的力度持续加大,贵州省共有 736 个节能环保项目获得信贷支持,支持范围涵盖绿色农业林业开发、绿色建筑、绿色交通、工业节能节水环保、再生能源及清洁能源项目等。

专栏 2: 贵州多措并举助推实体经济融资成本大幅下降

2015 年,中国人民银行贵阳中心支行通过积极运用多种货币政策工具、努力拓宽实体经济融资渠道等方式,推动实体经济融资成本大幅下降。据监测,2015 年 12 月贵州省一般贷款加权平均利率为 6.9097%,较上年同期大幅下降 104.6 个基点。

一、充分运用好多种货币政策工具组合,推动贷款加权平均利率水平下降

一是切实落实好降息措施。中国人民银行贵阳中心支行及时指导金融机构落实好总行下调存贷款基准利率的政策,切实发挥好自律机制对金融机构利率定价的自律和协调作用,认真落实降息措施,切实引导贷款加权平均利率水平大幅下降。

二是落实好“定向降准”等优惠存款准备金率政策。对在新增存款主要用于当地发放贷款考核中合格且未享受优惠存款准备金率的县域法人金融机构下调 1 个百分点的存款准备金率,落实人民银行总行下调存款准备金率的政策以及部分地方法人金融机构的“定向降准”政策,要求金融机构将“定向降准”释放的资金全部用于支持实体经济发展。2015 年以来,存款准备金率的下调为贵州省地方法人金融机构增加可用资金 260 亿元左右。

三是创新开展再贷款杠杆化运作模式。推广“人民银行再贷款+金融机构自有信贷资金+地方政府配

套政策+优惠利率”的再贷款杠杆化运作模式，要求金融机构运用再贷款资金发放的“三农”、小微企业贷款利率必须满足中国人民银行总行的政策要求，金融机构使用匹配资金发放的贷款利率要在同期同档次贷款利率基础上下浮，其中，对贫困地区的支农再贷款利率执行较非贫困地区更加优惠的政策。以2015年4季度为例，金融机构借用支农再贷款发放涉农贷款的加权平均利率为5.3%，低于同期其他资金发放涉农贷款的加权平均利率4.3个百分点，低于贵州省贷款加权平均利率约1.6个百分点；使用支小再贷款资金发放小微企业贷款的加权平均利率为6.25%，比其他小微企业贷款利率低3.47个百分点，低于贵州省贷款加权平均利率约0.7个百分点。

四是大力推进再贴现业务。对于申请办理再贴现业务的金融机构，要求其票据必须满足贴现利率低于其同期同档次贴现加权平均利率的政策要求。

五是认真落实好民贸民品优惠利率政策。加大民贸民品优惠利率政策宣传，推动更多民贸民品企业受益于该项政策。截至2015年末，贵州省民贸民品优惠利率贷款余额91.6亿元，同比增长8.6%；全年共为492户企业办理优惠利率贷款贴息2.8亿元，受惠企业和贴息金额分别同比增长49.5%和82.7%。

二、积极推动实体经济融资渠道拓宽，引导企业运用较低成本的融资工具

一是积极支持符合条件的企业发行非金融企业债务融资工具。通过银行间非金融企业债务融资工具培训会和债务融资推进会、创新企业债券融资培育模式等具体措施，推动企业直接融资工作。截至2015年末，贵州省共有39家企业，累计发行123只非金融企业债务融资工具，募集资金1029.2亿元，余额712.5亿元；2015年发行46只非金融企业债务融资工具，募集资金413.5亿元，同比增长31.4%。以贵州省AA级企业为例，1年期短期融资券发行利率约为3.7%-5.7%，较相同期限企业贷款加权平均利率低约0.5-2.5个百分点。综合考虑发行利率、承销、评级及发行相关费用，全年贵州省企业发行债务工具融资可节约利息费用支出约3亿元。

二是积极支持符合条件的企业通过跨境人民币融资业务为企业融入境外低成本人民币资金。持续跨境人民币业务的宣传，加强对重点涉外企业的指导，支持符合条件的企业从境外融入人民币资金。自开展跨境人民币业务以来，贵州省金融机构通过跨境人民币融资业务为20余家企业融入境外资金294亿元，为企业节约利息支出约3亿元。

（六）房地产投资增速大幅回落但销售有所回暖，大数据产业引领产业升级

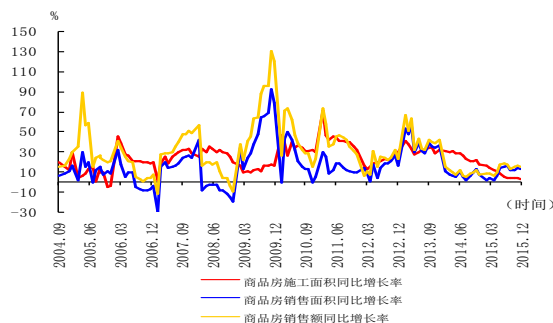
1. 房地产投资增长乏力但销售情况好转。2015年，贵州省房地产市场供给进一步收紧，在多项政策带动下，商品住宅销售回暖，房地产贷款保持稳定增长。城镇保障性安居工程货币化安置、政府购买服务等创新模式取得积极进展。

房地产开发投资意愿明显减弱。2015年，贵州省房地产开发投资额较上年仅增长0.8%，涨幅较上年下降11.8个百分点。全年房地产开发投资实际到位资金合计2248.3亿元，较上年下降3.8%。其中，国内贷款、自筹资金分别下降9.2%和6.9%，其他资金较上年增长0.3%。贵州省土地购置面积、土地成交价款分别较上年下降35.8%和24.6%，房屋新开工面积、住宅新开工面积、住宅竣工面积也均较上年同期下滑。

城镇保障房建设稳步开展。全年新开工城镇保障性安居工程50.2万套，基本建成22.6万套，完成率132.6%。棚改货币化安置积极推进，全年货币化安置10余万户，消化存量商品房3万余套，

超过300万平方米。

商品住宅销售小幅回升。2015年前三个月贵州省商品住宅销售增速在5%以下，随着国家稳定房地产市场的政策实施，下半年销售情况逐步回暖，年末商品住宅销售面积、销售额分别较上年增长12.0%和14.7%，整体涨幅较上年有所回升（见图14）。

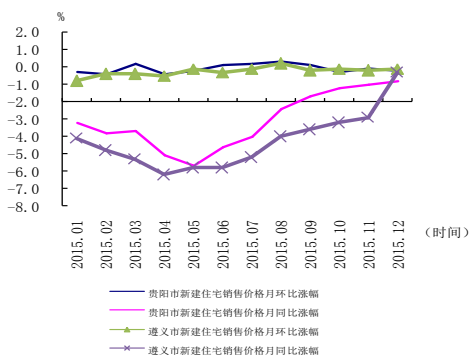


数据来源：《中国经济景气月报》、贵州省统计局。

图14 2004~2015年贵州省商品房施工和销售变动趋势

房价下降幅度逐步收窄。2015年以来，贵阳市、遵义市新建住宅同比价格均处于下降区间，上半年价格逐月走低，5月份分别达到当年最大降幅5.7%和5.8%，下半年，在公积金、房贷利率、户籍制度改革等政策推动下，两地房地产市场回暖，房价降幅逐渐收窄（见图15）。二手住宅与新建住宅价格走势相同，上半年降幅逐月扩大，下半年降幅收窄，年末止跌为涨。

房地产贷款增长平稳，保障性住房建设融资保持较快增长。2015年，在土地储备机构贷款大幅增长下，贵州省房地产贷款余额同比增长31.7%。其中，个人住房贷款涨幅逐月回落，年末小幅回升。国家开发银行贵州省分行等金融机构继续加大对棚户区改造项目的支持力度，年末保障性住房开发贷款余额同比增长66.7%。其中，部分改造项目创新采用政府购买服务模式，获银行授信承诺，并实现贷款发放。



数据来源：《中国经济景气月报》、贵州省统计局。

图 15 2015 年贵州省主要城市新建住宅销售价格变动趋势

2. 大数据产业引领产业升级。2015年，贵州省大数据产业从2014年的政策、平台引领过渡到项目配套跟进的发展新阶段，大数据基础平台建设项目加快实施，全国首家大数据交易所——贵阳大数据交易所于2015年4月正式挂牌运营并完

成首批大数据交易，大数据企业快速孵化和发展壮大。阿里巴巴、IBM、英特尔等企业与贵州开展合作，中国电信、中国移动、中国联通的数据中心落户贵州，京东电商产业园、华为西南物流园等重大项目与贵州签约。2015年，贵州省大数据信息企业达1700多家，计算机、通信和其他电子设备制造业增加值较上年增长102.0%，贵州省以大数据为引领的电子信息产业增加值234亿元，占地区生产总值的比重为2.2%。金融机构积极支持大数据产业的培育和发展，计算机、通信和其他电子设备制造业，软件和信息技术服务业中长期贷款余额同比分别增长24.1%、238.3%。

三、预测与展望

2016年是实施“十三五”规划、全面建成小康社会决胜阶段的开局之年，是推进结构性改革的攻坚之年。贵州省正处于工业化、城镇化加速发展期，正进入弯道取直、后发赶超的最关键时期，脱贫攻坚、同步小康的决战决胜时期。

贵州省2016年经济发展的主要预期目标是：地区生产总值较上年增长10%；固定资产投资较上年增长18%；减少农村贫困人口100万人。受2015年贷款余额基数较大、地方债置换等因素影响，预计2016年贷款余额增速较2015年将有所下降。

2016年，贵州金融业将充分发挥金融对资源的配置作用，严格贯彻落实好稳健的货币政策，推动货币信贷合理增长，优化信贷结构和融资结构，扎实推进金融精准扶贫，积极支持供给侧结构性改革，持续提高对贵州省重点领域和薄弱环节的金融服务水平，积极为实体经济发展营造良好的货币金融环境。

总 纂：戴季宁 肖 杰 谭 林

统 稿：王凯明 李家鸽 封明川

执 笔：李晶彦 杨 丽 刘 爽 孔艳彦 颜 寅 叶 茜 苏 抒

提供材料的还有：陈红宇 邓 飞 路 音 孙学栋 王乾飞 李雪华 薛 飞 李 茜
冀源溪 孙 怡 易莞姣 娄 焱 赵 鑫

附录：

（一）贵州省经济金融大事记

5月26日至29日，以“互联网+时代的数据安全与发展”为主题的2015贵阳国际大数据产业博览会暨全球大数据时代贵阳峰会成功举办。

6月26日，生态文明贵阳国际论坛2015年年会活动之一的绿色金融与绿色经济发展专题高峰论坛召开，来自国内外的专家就绿色金融的有关话题开展研讨，为绿色金融体系的构建建言献策。

10月16日，国家发展改革委同意设立贵州山地特色新型城镇化示范区。

10月16日，贵州省印发支持扶贫开发的“1+10”文件，即《关于坚决打赢扶贫攻坚战确保同步全面建成小康社会的决定》以及配套出台的《关于全面做好金融服务推进精准扶贫的实施意见》等10个方面的扶贫工作政策举措。

10月23日至26日，2015世界众筹大会在贵阳召开，开展众筹创客大赛，研讨众筹和众筹金融创新发展之路。

10月28日，《贵州省金融业发展六项行动实施方案》印发，针对金融机构发展、互联网金融、贵阳国际金融中心建设、贵安绿色金融港开发建设、金融支持重大项目和重点领域建设、贵州省金融生态环境建设等方面，提出了2015-2017年的发展目标。

11月11日至13日，中共贵州省委十一届六次全会确立了大扶贫战略行动和大数据战略行动。

12月31日，贵州高速公路通车里程超过5100公里，实现全省88个县(市、区、特区)通高速公路，形成15个出省通道，成为西部地区第一个实现县县通高速公路的省份。

12月31日，贵州省地区生产总值突破万亿元大关，达到1.05万亿元。

12月31日，贵州省全年减少贫困人口130万人，易地扶贫搬迁20万人。

(二) 贵州省主要经济金融指标

表 1 2015 年贵州省主要存贷款指标

		1月	2月	3月	4月	5月	6月	7月	8月	9月	10月	11月	12月	
本 外 币	金融机构各项存款余额(亿元)	15554.242	15530.72	16060.093	16108.48	16374.304	17093.167	17641.064	17788.18	18460.058	18565.289	19156.157	19537.121	
	其中:住户存款	6734.7	7352.2	7357.8	7209.6	7144.9	7246.9	7238.4	7268.0	7359.3	7240.8	7227.6	7410.9	
	非金融企业存款	5281.2	4901.0	5054.7	5236.9	5362.9	5656.9	5646.1	5805.8	5986.6	6178.1	6297.9	6876.1	
	各项存款余额比上月增加(亿元)	199.6	-23.5	529.4	48.4	265.8	718.9	547.9	147.1	671.9	105.2	590.9	381.0	
	金融机构各项存款同比增长(%)	19.5	16.7	17.2	15.7	15.4	15.4	20.4	19.4	23.1	25.4	28.0	27.2	
	金融机构各项贷款余额(亿元)	12734.46	13050.077	13289.026	13550.59	13755.552	14051.042	14247.051	14397.807	14661.045	14873.047	15058.155	15120.993	
	其中:短期	2866.8	2941.4	3003.7	3032.2	3048.6	3101.4	3137.5	3147.4	3199.2	3151.9	3209.9	3162.8	
	中长期	9628.6	9867.1	10080.3	10311.9	10504.6	10733.7	10871.7	11002.8	11194.9	11432.1	11542.9	11680.5	
	票据融资	166.9	165.5	130.8	130.0	118.7	121.5	140.2	149.6	171.7	183.7	205.4	196.3	
	各项贷款余额比上月增加(亿元)	296.2	315.6	238.9	261.6	205.0	295.5	196.0	150.8	263.2	212.0	185.1	62.8	
	其中:短期	32.4	74.6	62.2	28.5	16.4	52.8	36.1	9.9	51.8	-47.3	58.0	-47.1	
	中长期	224.5	238.5	213.2	231.5	192.7	229.2	138.0	131.1	192.1	237.2	110.9	137.6	
	票据融资	32.2	-1.4	-34.7	-0.8	-11.3	2.9	18.6	9.4	22.1	12.1	21.7	-9.1	
	金融机构各项贷款同比增长(%)	22.5	23.8	23.7	23.3	22.9	22.4	22.6	22.1	22.4	22.1	21.8	21.6	
	其中:短期	21.1	22.3	22.7	20.7	21.0	20.3	21.2	19.9	19.4	15.6	15.8	11.6	
	中长期	21.6	23.1	23.3	23.3	22.9	22.4	22.2	22.1	22.4	23.7	23.3	24.2	
	票据融资	102.6	83.8	48.6	55.5	32.6	26.2	56.1	36.4	59.9	12.0	12.1	45.8	
	建筑业贷款余额(亿元)	605.5	622.6	615.4	628.7	646.0	668.6	661.1	661.5	686.4	710.5	715.9	745.3	
	房地产业贷款余额(亿元)	587.8	628.2	649.8	677.7	682.0	724.1	742.0	744.5	745.3	742.3	741.7	732.7	
	建筑业贷款同比增长(%)	24.0	25.4	22.5	22.6	21.6	25.4	21.8	19.5	19.4	21.6	20.6	26.3	
房地产业贷款同比增长(%)	25.6	32.1	34.1	36.5	36.1	39.6	43.5	44.6	41.7	40.6	39.9	33.0		
人 民 币	金融机构各项存款余额(亿元)	15503.5	15478.5	15999.0	16048.2	16304.6	17010.2	17559.0	17693.3	18362.9	18470.5	19066.6	19438.6	
	其中:住户存款	6723.0	7340.0	7345.1	7196.6	7132.4	7234.0	7225.1	7253.6	7344.8	7226.5	7212.5	7394.9	
	非金融企业存款	5242.9	4861.8	5007.1	5190.4	5306.9	5588.0	5578.1	5726.3	5904.9	6098.3	6224.4	6795.7	
	各项存款余额比上月增加(亿元)	193.0	-24.9	520.5	49.2	256.3	705.7	548.7	134.4	669.6	107.6	596.1	372.1	
	其中:住户存款	-40.1	617.0	5.1	-148.5	-64.2	101.6	-8.9	28.5	91.1	-118.3	-14.0	182.3	
	非金融企业存款	117.3	-381.2	145.3	183.3	116.5	281.1	-9.9	148.2	178.6	193.5	126.1	571.3	
	各项存款同比增长(%)	19.3	16.6	17.0	15.6	15.2	15.2	20.2	19.1	22.8	25.1	27.7	26.9	
	其中:住户存款	5.3	14.7	13.2	11.7	11.0	9.1	10.8	11.6	10.6	10.4	9.8	9.2	
	非金融企业存款	39.6	24.1	21.2	19.9	20.4	17.7	19.3	19.5	24.2	30.3	30.1	32.5	
	金融机构各项贷款余额(亿元)	12665.1	12986.8	13225.1	13487.8	13698.4	13979.9	14177.6	14323.0	14589.1	14804.4	14990.6	15051.9	
	其中:个人消费贷款	2176.4	2199.2	2226.4	2261.9	2293.7	2332.2	2356.6	2384.1	2418.2	2437.2	2484.5	2514.1	
	票据融资	166.9	165.5	130.8	130.0	118.7	121.5	140.2	149.6	171.7	183.7	205.4	196.3	
	各项贷款余额比上月增加(亿元)	296.6	321.7	238.2	262.7	210.7	281.5	197.7	145.4	266.0	215.3	186.3	61.3	
	其中:个人消费贷款	42.7	22.8	27.2	35.5	31.8	38.5	24.4	27.5	34.1	18.9	47.3	29.7	
	票据融资	32.2	-1.4	-34.7	-0.8	-11.3	2.9	18.6	9.4	22.1	12.1	21.7	-9.1	
	金融机构各项贷款同比增长(%)	22.5	23.8	23.6	23.3	22.9	22.3	22.5	21.9	22.2	22.0	21.7	21.7	
	其中:个人消费贷款	21.0	21.2	19.8	19.0	18.4	18.0	17.3	16.9	16.7	16.3	16.6	17.8	
	票据融资	102.6	83.8	48.6	55.5	32.6	26.2	56.1	36.4	59.9	12.0	12.1	45.8	
	外 币	金融机构外币存款余额(亿美元)	8.3	8.5	9.9	9.9	11.4	13.6	13.4	14.8	15.3	14.9	14.0	15.2
		金融机构外币存款同比增长(%)	72.9	86.4	121.5	90.6	91.5	87.7	95.0	116.3	114.0	146.8	113.4	109.8
金融机构外币贷款余额(亿美元)		11.3	10.3	10.4	10.3	9.3	11.6	11.3	11.7	11.3	10.8	10.6	10.6	
金融机构外币贷款同比增长(%)		29.6	27.3	43.8	28.9	29.5	60.2	74.9	78.0	64.5	48.2	36.9	-6.7	

数据来源:中国人民银行贵阳中心支行。

表 2 2001~2015 年贵州省各类价格指数

	居民消费价格指数		农业生产资料价格指数		工业生产者购进价格指数		工业生产者出厂价格指数	
	当月同比	累计同比	当月同比	累计同比	当月同比	累计同比	当月同比	累计同比
2001	—	1.8	—	-0.6	—	0.2	—	2.2
2002	—	-1.0	—	0.6	—	-2.4	—	-1.1
2003	—	1.2	—	4.1	—	6.0	—	3.4
2004	—	4.0	—	9.0	—	12.0	—	8.0
2005	—	1.0	—	10.2	—	7.4	—	7.2
2006	—	1.7	—	5.4	—	7.3	—	4.3
2007	—	6.4	—	5.1	—	7.5	—	5.0
2008	—	7.6	—	13.4	—	12.5	—	12.4
2009	—	-1.3	—	-3.8	—	-6.5	—	-4.9
2010	—	2.9	—	1.1	—	9.8	—	4.7
2011	—	5.1	—	11.1	—	15.0	—	5.4
2012	—	2.7	—	0.7	—	2.3	—	1.0
2013	—	2.5	—	-1.0	—	-3.6	—	-2.6
2014	—	2.4	—	-1.0	—	-1.4	—	-1.7
2015	—	1.8	—	3.1	—	-2.5	—	-3.9
2014 1	2.3	2.3	0.6	0.6	-2.4	-2.4	-2.9	-2.9
2	1.8	2.1	-0.1	0.2	-2.8	-2.6	-2.8	-2.9
3	2.5	2.2	-0.2	0.1	-2.6	-2.6	-2.9	-2.9
4	2.1	2.2	-0.6	-0.1	-2.1	-2.5	-2.5	-2.8
5	2.6	2.3	-0.6	-0.2	-1.9	-2.4	-2.1	-2.7
6	3.1	2.4	-0.4	-0.2	-1.5	-2.2	-1.4	-2.5
7	3.2	2.5	-1.3	-0.4	-1.4	-2.1	-1.2	-2.3
8	2.4	2.5	-1.2	-0.5	-1.1	-2.0	-0.9	-2.1
9	2.2	2.5	-1.9	-0.6	0.2	-1.7	-0.7	-2.0
10	2.0	2.4	-1.9	-0.8	-0.2	-1.6	-0.8	-1.8
11	2.4	2.4	-1.9	-0.9	-0.4	-1.5	-0.8	-1.7
12	2.6	2.4	-2.2	-1.0	-0.7	-1.4	-0.7	-1.7
2015 1	1.7	1.7	-2.4	-2.4	-0.7	-0.7	-1.4	-1.4
2	2.0	1.9	-2.3	-2.4	-0.9	-0.8	-2.1	-1.7
3	1.6	1.8	-1.8	-2.2	-1.2	-0.9	-2.0	-1.8
4	1.8	1.8	-0.3	-1.7	-1.7	-1.1	-2.0	-1.9
5	1.8	1.8	2.3	-0.9	-1.8	-1.2	-3.1	-2.1
6	1.6	1.8	3.7	-0.1	-2.9	-1.5	-3.8	-2.4
7	1.6	1.7	4.7	0.5	-2.9	-1.7	-4.5	-2.7
8	2.4	1.8	6.4	1.3	-3.2	-1.9	-4.9	-3.0
9	2.3	1.9	6.3	1.8	-3.5	-2.1	-5.6	-3.3
10	2.1	1.9	6.5	2.3	-3.6	-2.2	-5.5	-3.5
11	1.5	1.9	7.3	2.7	-3.9	-2.4	-5.6	-3.7
12	1.4	1.8	7.8	3.1	-4.1	-2.5	-6.2	-3.9

数据来源：《中国经济景气月报》、贵州省统计局。

表 3 2015 年贵州省主要经济指标

	1月	2月	3月	4月	5月	6月	7月	8月	9月	10月	11月	12月
	绝对值 (自年初累计)											
地区生产总值 (亿元)	-	-	1659.4	-	-	4351.1	-	-	7195.6	-	-	10502.6
第一产业	-	-	207.0	-	-	557.6	-	-	1171.5	-	-	1640.6
第二产业	-	-	897.2	-	-	1944.1	-	-	2882.6	-	-	4146.9
第三产业	-	-	555.2	-	-	1849.4	-	-	3141.4	-	-	4715.0
工业增加值 (亿元)	-	522.6	811.0	1094.2	1395.3	1719.9	2008.1	2298.9	2621.6	2918.4	3250.1	3550.1
固定资产投资 (亿元)	-	774.3	1510.6	2166.3	2743.2	3886.2	4703.8	5389.0	6505.5	7486.4	8688.3	10676.7
房地产开发投资	-	247.9	462.6	613.8	806.6	1072.4	1248.7	1427.5	1621.4	1805.0	2033.7	2205.1
社会消费品零售总额 (亿元)	-	-	753.7	-	-	1503.1	-	-	2315.8	-	-	3283.0
外贸进出口总额 (亿元)	26.7	45.0	71.2	96.1	202.6	372.1	377.6	413.2	473.3	581.3	666.6	761.2
进口	6.5	12.4	17.6	23.5	29.1	43.0	47.1	52.3	65.3	75.2	96.8	142.7
出口	20.2	32.7	53.7	72.6	173.5	329.2	330.5	360.8	408.0	506.1	569.8	618.6
进出口差(顺口—进口)	13.7	20.3	36.1	49.1	144.4	286.2	283.4	308.5	342.7	430.9	473.0	475.9
外商直接投资额 (亿美元)	2.5	4.1	6.1	8.3	9.9	12.5	14.0	15.4	18.1	20.5	23.6	25.2
地方财政收支差额 (亿元)	-79.3	-243.1	-399.0	-527.5	-671.1	-1038.4	-1307.8	-1463.2	-1677.6	-1754.6	-1996.3	-2426.8
地方财政收入	114.6	192.6	382.5	467.8	565.9	768.1	844.1	921.6	1061.1	1187.1	1346.6	1503.4
地方财政支出	193.9	435.7	781.5	995.3	1237.0	1806.5	2151.9	2384.8	2738.7	2941.7	3342.9	3930.2
城镇登记失业(率) (季度)	-	-	3.2	-	-	3.2	-	-	3.2	-	-	3.3
	同比累计增长率 (%)											
地区生产总值	-	-	10.4	-	-	10.7	-	-	10.8	-	-	10.7
第一产业	-	-	5.6	-	-	6.1	-	-	6.4	-	-	6.5
第二产业	-	-	10.7	-	-	11.3	-	-	11.3	-	-	11.4
第三产业	-	-	11.1	-	-	11.1	-	-	11.4	-	-	11.1
工业增加值	-	9.9	9.8	9.7	9.8	10.0	10.0	10.0	10.0	9.9	9.9	9.9
固定资产投资	-	23.5	23.5	23.2	23.0	22.8	22.8	22.6	22.4	22.3	22.0	21.6
房地产开发投资	-	13.2	6.5	0.8	-1.2	1.4	1.4	1.0	-1.3	-1.9	-1.2	0.8
社会消费品零售总额	-	-	11.5	-	-	11.5	-	-	11.5	-	-	11.8
外贸进出口总额	16.6	1.0	-15.0	-23.2	26.6	59.6	34.7	26.6	3.9	0.3	4.3	14.9
进口	4.9	-5.6	-5.2	-4.0	-11.6	9.0	4.4	1.7	8.2	6.7	21.5	69.0
出口	21.0	3.7	-17.8	-27.9	36.5	69.9	40.5	31.2	3.3	-0.9	1.9	7.0
外商直接投资额	10.4	32.5	24.0	24.3	20.1	24.8	23.1	18.8	22.5	21.0	25.6	22.2
地方财政收入	-5.9	2.8	6.2	5.8	4.4	5.3	5.0	4.9	7.5	7.7	9.1	10.0
地方财政支出	-20.3	12.1	6.5	9.4	1.1	15.9	12.9	11.0	13.1	8.9	11.4	10.9

数据来源：《中国经济景气月报》、贵州省统计局。