

2015 年吉林省金融运行报告

中国人民银行长春中心支行

货币政策分析小组

[内容摘要]

2015年，吉林省全面贯彻落实党的十八届三中、四中、五中全会精神，坚持稳中求进的工作总基调，认真落实“四个全面”战略布局，着力提高发展质量和效益，经济运行呈现出总体平稳、稳中有进、稳中有好的发展态势。经济结构优化升级，发展动力不断增强，有效需求进一步释放，保障民生取得积极成效。

金融业持续健康发展，银行业稳健运行，各项贷款较快增长，信贷结构均衡合理；证券业务平稳发展，资本市场融资功能继续增强；保险市场加快发展，保险保障功能有效发挥。金融市场平稳运行，金融生态环境逐步改善。

2016年，吉林省将按照党的十八届三中、四中、五中全会以及中央经济工作会议要求，牢牢抓住国家新一轮振兴东北的重要机遇，主动适应新常态，坚持稳增长、调结构、惠民生、防风险，围绕“三去一降一补”，努力促进经济平稳健康发展，确保实现“十三五”经济发展的良好开局。金融业继续贯彻落实稳健的货币政策，保持总量合理适度增长，着力优化信贷结构和融资结构，切实防范化解金融风险，为供给侧结构性改革和吉林经济平稳健康发展提供有力的金融支持。

目录

一、金融运行情况.....	4
(一) 银行业稳健运行, 金融服务水平稳步提升.....	4
(二) 证券市场交易活跃, 融资能力不断增强.....	6
(三) 保险业快速发展, 保险保障作用有效发挥.....	7
(四) 融资结构不断优化, 金融市场稳健发展.....	7
(五) 金融生态环境继续改善, 金融基础服务水平有效提升.....	8
二、经济运行情况.....	8
(一) 社会需求总体平稳, 经济增长动力有所回升.....	9
(二) 产业结构持续优化, 转型升级进一步加快.....	10
(三) 居民消费价格平稳运行, 生产类价格持续下滑.....	11
(四) 财政收入保持平稳增长, 民生支出得到较好保障.....	11
(五) 污染物排放大幅削减, 生态文明建设加快推进.....	12
(六) 房地产市场仍呈下行趋势, 装备制造业保持较好增长势头.....	13
三、预测与展望.....	14
附录:	16
(一) 吉林省经济金融大事记.....	16
(二) 2015年吉林省主要经济金融指标.....	17

专栏

专栏 1: 吉林省农村土地经营权抵押贷款业务深入推进.....	6
专栏 2: 吉林省积极创新手段方法 金融扶贫取得切实成效.....	12

表

表 1 2015年吉林省银行业金融机构情况.....	4
表 2 2015年吉林省金融机构人民币贷款各利率区间占比.....	5
表 3 2015年吉林省证券业基本情况.....	7
表 4 2015年吉林省保险业基本情况.....	7
表 5 2015年吉林省金融机构票据业务量统计.....	8

表 6	2015 年吉林省金融机构票据贴现、转贴现利率.....	8
-----	------------------------------	---

图

图 1	2014~2015 年吉林省金融机构人民币存款增长.....	4
图 2	2014~2015 年吉林省金融机构人民币贷款增长.....	5
图 3	2014~2015 年吉林省金融机构本外币存、贷款增速变化.....	5
图 4	2015 年吉林省社会融资规模分布结构.....	7
图 5	1978~2015 年吉林省地区生产总值及其增长率.....	9
图 6	1978~2015 年吉林省固定资产投资（不含农户）及其增长率.....	9
图 7	1978~2015 年吉林省社会消费品零售总额及其增长率.....	9
图 8	1978~2015 年吉林省外贸进出口变动情况.....	10
图 9	1978~2015 年吉林省实际利用外资额及其增长率.....	10
图 10	1978~2015 年吉林省工业增加值增长率.....	11
图 11	2005~2015 年吉林省居民消费价格和生产者价格变动趋势.....	11
图 12	1978~2015 年吉林省财政收支状况.....	12
图 13	1978~2015 年吉林省商品房施工和销售变动趋势.....	13
图 14	2015 年吉林省主要城市市新建住宅销售价格变动趋势.....	14

一、金融运行情况

2015年，吉林省金融业稳健运行，金融机构整体实力有所增强，综合服务水平稳步提升，改革创新深入推进，对吉林经济稳增长、调结构、惠民生发挥了有力的支撑作用。

（一）银行业稳健运行，金融服务水平稳步提升

2015年，吉林省银行业认真落实稳健的货币政策，各项存款平稳增加，各项贷款较快增长，贷款利率明显下行。

1. 银行业组织体系逐步完善。2015年，吉林省银行机构数量和从业人数稳步增加（见表1），年内共有7家农村商业银行、15家村镇银行和59家小额贷款公司获批开业，吉林省法人机构数量达到118家。资产规模持续扩大，资产总额达到27153亿元。盈利水平小幅下降，本年利润276.3亿元，同比下降3.7%。

表1 2015年吉林省银行业金融机构情况

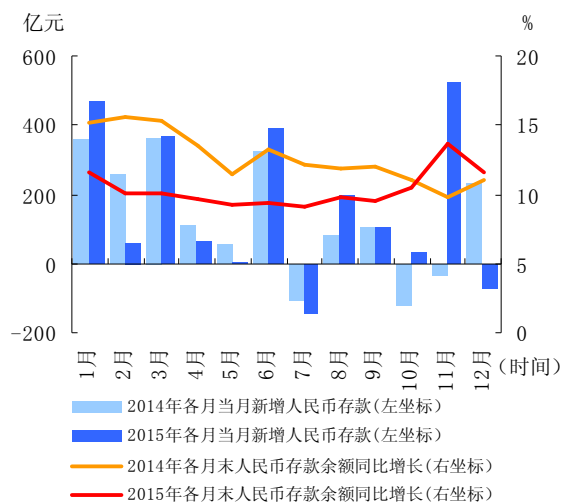
机构类别	营业网点			法人机构 (个)
	机构个数 (个)	从业人数 (人)	资产总额 (亿元)	
一、大型商业银行	1606	44072	8867	0
二、国家开发银行和政策性银行	61	1813	4725	0
三、股份制商业银行	146	3545	2561	0
四、城市商业银行	373	9012	3355	1
五、小型农村金融机构	1594	24558	4931	53
六、财务公司	1	150	636	2
七、信托公司	0	191	49	1
八、邮政储蓄银行	1091	10353	1307	0
九、外资银行	2	48	16	0
十、新型农村金融机构	124	3340	477	60
十一、其他	0	408	229	1
合计	4998	97490	27153	118

注：营业网点不包括国家开发银行和政策性银行、大型商业银行、股份制银行等金融机构总部数据；大型商业银行包括中国工商银行、中国农业银行、中国银行、中国建设银行和交通银行；小型农村金融机构包括农村商业银行、农村合作银行和农村信用社；新型农村机构包括村镇银行、贷款公司和农村资金互助社；“其他”包含金融租赁公司、汽车金融公司、货币经纪公司、消费金融公司等。

数据来源：吉林银监局。

2. 各项存款平稳增长。受股市上涨，货币市场基金、理财产品、网络金融等金融产品分流银行存款等因素影响，2015年，吉林省本外币存款余额增速持续下降（见图1），7月份达到9%的年内最低水平，8月份以后增速波动回升，12月末，

本外币存款余额18683.8亿元，同比增长11.9%，增速同比提高0.9个百分点，年内新增2046.4亿元，同比多增578.3亿元。分币种看，人民币和外币存款分别同比增长11.6%和37.2%。

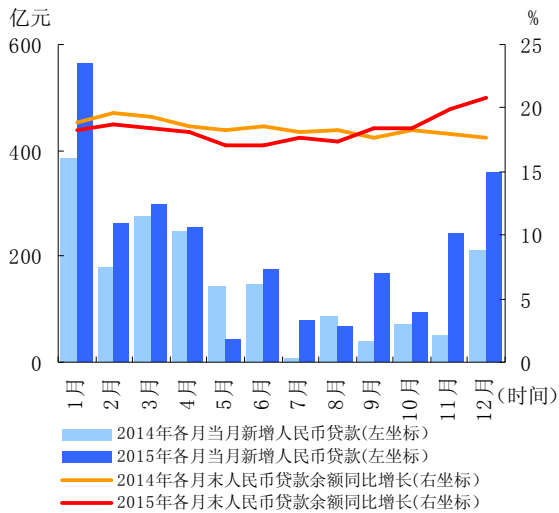


数据来源：中国人民银行长春中心支行。

图1 2014~2015年吉林省金融机构人民币存款增长

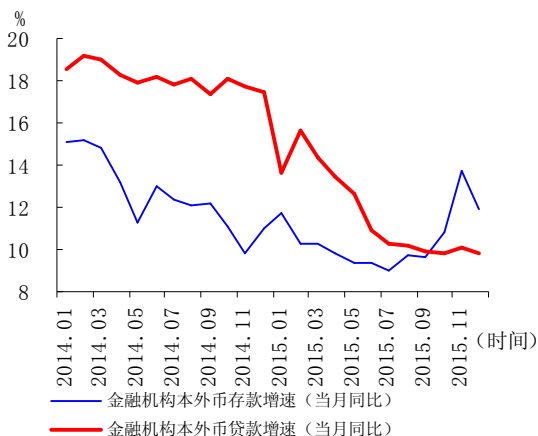
3. 各项贷款较快增长。受农业发展银行吉林省分行粮食收购贷款同比多增较多和进出口银行新设吉林省分行等因素影响，2015年，吉林省本外币各项贷款余额同比增长20.6%（见图2），增速同比提高3.1个百分点，年内新增2609.4亿元，同比多增761.5亿元。四个季度贷款增量占全年贷款增量的比例分别为44%、28%、12%和26%，贷款投放与农业生产和粮食收购保持同步。

信贷结构不断调整优化。涉农贷款和小微企业贷款分别同比增长25.3%和21.2%，分别高于全部贷款平均增速4.7和0.5个百分点。个人住房贷款和汽车消费贷款带动消费信贷较快增加，同比增长21.9%。保障房开发贷款同比增长35.3%，累计发放小额担保贷款12.9亿元，间接带动6.2万人实现就业再就业，信贷对经济社会薄弱领域的支持力度切实加大。



数据来源：中国人民银行长春中心支行。

图 2 2014~2015 年吉林省金融机构人民币贷款增长



数据来源：中国人民银行长春中心支行。

图 3 2014~2015 年吉林省金融机构本外币存款、贷款增速变化

4. 存贷款利率水平总体下行。受年内 5 次存贷款基准利率下调等因素影响，金融机构贷款利率持续下行。12 月，一般贷款加权平均利率 5.78%，比年初下降了 128 个基点，实体经济融资成本明显降低；活期存款加权平均利率为 0.33%，比年初下降 0.11 个百分点；定期存款加权平均利率为 2.00%，比年初下降 1.24 个百分点。吉林省市场利率定价自律机制组建成立，金融同业存款定价行业自律作用得到有效发挥。地方法人金融机构主动适应利率市场化改革，自主定价能力明显增强。全省累计发行同业存单 403 亿元、大额

存单 2 亿元。

表 2 2015 年吉林省金融机构人民币贷款各利率区间占比

单位：%

月份	1月	2月	3月	4月	5月	6月
合计	100.0	100.0	100.0	100.0	100.0	100.0
下浮	5.8	5.8	8.6	7.8	12.0	16.9
基准	44.4	44.4	42.3	32.9	20.8	16.2
上浮						
小计	49.8	49.8	49.1	59.3	67.1	66.9
(1.0-1.1]	20.3	20.3	17.6	20.7	24.6	18.0
(1.1-1.3]	20.2	20.2	21.8	24.9	24.2	24.8
(1.3-1.5]	6.9	6.9	6.8	9.7	10.7	14.8
(1.5-2.0]	1.7	1.7	2.2	3.0	4.1	7.1
2.0以上	0.7	0.7	0.8	1.0	3.5	2.1
月份	7月	8月	9月	10月	11月	12月
合计	100.0	100.0	100.0	100.0	100.0	100.0
下浮	7.4	4.7	8.6	5.9	7.2	10.4
基准	22.1	22.9	33.3	32.2	37.5	34.4
上浮						
小计	70.5	72.4	58.1	61.9	55.2	55.2
(1.0-1.1]	18.6	21.2	13.1	16.4	9.9	21.2
(1.1-1.3]	24.3	20.8	22.0	18.4	20.5	14.4
(1.3-1.5]	16.0	14.9	12.4	15.3	12.1	8.7
(1.5-2.0]	8.8	9.9	8.9	10.2	10.7	8.3
2.0以上	2.9	5.6	1.7	1.6	2.1	2.6

数据来源：中国人民银行长春中心支行。

5. 银行机构改革创新深入推进。吉林信托引进战略投资者改制工作进展顺利。吉林银行和 3 家农商行成功发行二级资本债 40 亿元，资金实力进一步增强。农村金融服务日趋完善，金融服务新政村覆盖率达到 91.5%。

6. 资产质量承压。受经济增速放缓，部分企业经营压力加大等因素影响，商业银行不良贷款有所增加，年末不良贷款率 1.48%，较年初上升 0.35 个百分点。吉林省银行机构以存量风险处置为重点，积极应对不良贷款反弹压力，吉林银行历史包袱处置成效显著，农合机构风险处置取得新进展。

7. 跨境人民币业务稳步发展。2015 年，吉林省跨境人民币结算量达到 469 亿元。其中，经常项目下跨境人民币结算交易平稳发展，资本项目下跨境人民币交易较为活跃，结算业务分别占本外币经常项目跨境收付额和资本项目跨境收付额的 28.5% 和 39%。参与跨境人民币业务的企业主体数量较同比增长 35%，跨境人民币结算业务境外地域不断拓展，涉及的国家（地区）达到 98 个。

专栏 1：吉林省农村土地经营权抵押贷款业务深入推进

2014年3月,中国农业银行吉林省分行率先在吉林省延边州开展农村土地经营权抵押贷款(简称“农地贷”)业务试点,探索以农村土地经营权为抵押物进一步提高涉农贷款额度、扩大贷款覆盖面,2015年初,吉林省委、省政府出台了《吉林省农村土地经营权抵押贷款试点工作方案》以及系列具体操作流程和办法,为试点的推开创造了有利条件。截至2015年末,中国农业银行吉林省分行、中国邮政储蓄银行吉林省分行和吉林省农村信用联社均已开办此项业务,省级试点范围扩大到吉林省37个县(市、区),贷款余额达到40462万元,设押土地面积达25.9万亩,为吉林省稳妥推进“两权”抵押贷款积累了有益的经验。

一、“农地贷”模式及特点。“农地贷”是借款人以本家庭承包或流转取得的农村土地经营权作为抵押担保,在经办银行取得的农户小额贷款或农村个人生产经营贷款。

1. 贷款对象及期限。目前,吉林省“农地贷”主要贷款对象为通过家庭承包方式及其他合法方式取得农村土地经营权的从事粮食种植业的专业大户和家庭农场,贷款期限一般为1年或3年。

2. 贷款额度及利率。“农地贷”将农村土地剩余承包年限或剩余已支付租金租赁年限作为贷款放大倍数,单户贷款额度不超过农户贷款期间种植业收入现金流的50%,最高不超过300万元(含)。贷款利率比照当地主要农户贷款品种利率由银行机构自主确定,目前,各经办银行贷款利率均上浮30%。

3. 抵押登记及风险控制办法。县(市、区)农村集体经济管理部门或承担相应抵押登记职能的农业主管部门根据相关材料办理抵押登记手续,并出具《农村土地经营权他项权利证明书》,交由经办银行入库管理。如借款人到期未能清偿贷款,由县(市、区)农村集体经济管理部门或成立的专门进行农村土地经营权流转机构(如物权融资公司等)负责再流转,所得价款优先用于清偿经办银行贷款本息,不足部分由借款人继续清偿。

二、取得的成效

1. 有效盘活农村耕地资产。耕地作为农民最大的资产,其担保功能一直处于闲置状态,“农地贷”推出后,农民耕地资产得以有效盘活,在吉林省直补资金担保贷款、土地收益担保贷款等较为成熟的新产品基础上,进一步扩大了贷款的覆盖面,提高了贷款额度,增强了农户贷款可得性。

2. 降低了农民融资成本。“农地贷”利率一般在基准利率基础上上浮30%,低于银行机构一般贷款利率和民间借贷利率,在办理担保环节实行零费用,且专业农场申请贷款享受政府贴息,有效降低了农业生产和规模农业发展的融资成本。

3. 有力地支持了农业规模化、专业化、效益化发展。“农地贷”的推出,破解了当前金融支持规模农业信贷品种少、额度小、抵押难的问题,实现了银行机构与农村合作社、家庭农场等新型农业经营主体的有效对接,促进了吉林省新型农业经营主体发展壮大、农业规模化经营和现代农业发展。

(二) 证券市场交易活跃,融资能力不断增强

2015年,吉林省资本市场健康平稳运行,证券交易规模大幅提升,上市公司稳步发展,“新三板”市场快速起步。

1. 证券业机构数量持续增长。吉林省新设证券公司分公司5家,营业部8家。证券营业部基本覆盖全省9个地区,网点布局渐趋合理。证券市场交易活跃,交易额同比增长184.3%,增幅高于全国平均水平。

2. 资本市场融资功能得到有效发挥。截至年末,吉林省40家上市公司共募集资金124亿元,总市值4948.6亿元,同比增长41.8%。“新三板”市场快速发展,年内34家公司挂牌“新三板”。

表 3 2015 年吉林省证券业基本情况

项 目	数量
总部设在辖内的证券公司数(家)	2
总部设在辖内的基金公司数(家)	0
总部设在辖内的期货公司数(家)	2
年末国内上市公司数(家)	40
当年国内股票(A股)筹资(亿元)	124
当年发行H股筹资(亿元)	0
当年国内债券筹资(亿元)	189
其中:短期融资券筹资额(亿元)	4
中期票据筹资额(亿元)	200

注:当年国内股票(A股)筹资额指非金融企业境内股票融资。

数据来源:吉林证监局。

(三) 保险业快速发展, 保险保障作用有效发挥

2015年,吉林省保险业平稳快速发展,保费收入较快增长,市场秩序稳定向好,民生保障功能不断增强。

1. 保险机构稳步发展。2015年,吉林省共有法人保险公司2家,省级保险分公司32家,较上年增加4家,从业人员10.6万人,保险业资产总额同比增长23%,增速同比提高9.6个百分点。

2. 保险业务加快发展。2015年,吉林省保险密度3.02%,保险深度1596.3元/人,分别较上年提高0.63个百分点和上升33%。保费收入同比增长30.7%,增速高于全国水平10.7个百分点,为近6年来最高增速。保险业赔付支出同比增长12.8%,保险保障功能进一步增强。随着农业现代化发展逐步加快和农业保险政策力度的不断加大,农业保险业务实现快速发展,农业保险保费收入同比增长20.2%,增速同比提高20.9个百分点。中国人寿、平安养老等保险公司吉林省分公司开办新农合大病保险以及城镇职工和居民补充医疗保险,受保障人数达到1340余万人,保险对社会保障体系的补充作用得到有效发挥。

表 4 2015 年吉林省保险业基本情况

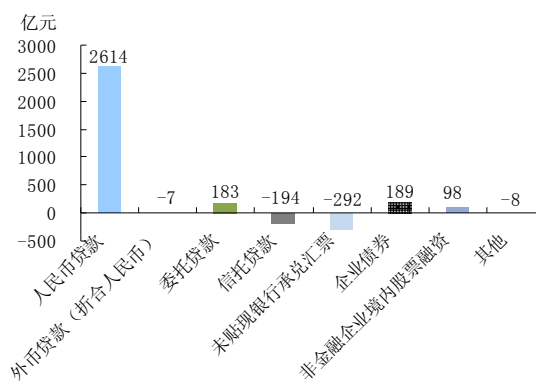
项 目	数量
总部设在辖内的保险公司数(家)	2
其中:财产险经营主体(家)	2
人身险经营主体(家)	0
保险公司分支机构(家)	32
其中:财产险公司分支机构(家)	15
人身险公司分支机构(家)	17
保费收入(中外资,亿元)	431
其中:财产险保费收入(中外资,亿元)	121
人身险保费收入(中外资,亿元)	311
各类赔款给付(中外资,亿元)	126
保险密度(元/人)	1596
保险深度(%)	3

数据来源:吉林保监局。

(四) 融资结构不断优化, 金融市场稳健发展

2015年,吉林省金融市场平稳健康运行,投融资功能得到有效发挥。

1. 银行表外融资转向表内, 直接融资占比有所提升。2015年,吉林省社会融资规模2709.7亿元,同比下降6.9%。委托贷款、信托贷款等表外融资大量转入表内,表内贷款占比较上年上升32.8个百分点。直接融资稳步增加,占比同比提高3.8个百分点,社会有效融资需求对传统信贷依赖度逐步降低。



数据来源:中国人民银行长春中心支行。

图 4 2015 年吉林省社会融资规模分布结构

2. 货币市场交易活跃, 利率水平有所回落。2015年,吉林省同业拆借市场流动性总体宽松,机构融资意愿整体增强,金融机构利用货币市场优化资产负债结构,交易额创历史新高。全年吉林省金融机构在全国银行间市场拆借交易额6778.6亿元,同比增长286.3%,债券市场交易突

破 18 万亿，创历史新高。利率水平整体下行，拆借利率和回购利率分别下降 66 个和 95 个基点。

3. 票据融资总量有所增加，市场利率整体下行。2015 年，吉林省票据承兑业务减少，商业汇票承兑累计发生额同比下降 33%，贴现业务有所增加，累计贴现同比上升 1.7 倍。受货币市场资金价格走势和年内连续降息等因素影响，票据贴现、转贴现利率总体下行（见表 6）。

表 5 2015 年吉林省金融机构票据业务量统计

单位：亿元

季度	银行承兑汇票承兑		贴 现			
	余额	累计发生额	银行承兑汇票		商业承兑汇票	
			余额	累计发生额	余额	累计发生额
1	758.4	460.6	438.9	11731.8	0.4	48.9
2	739.8	889.5	522.7	22689.8	2.8	182.7
3	789.9	1373.8	621.1	34324.1	4.6	204.9
4	909.8	1922.6	737.9	47237.0	5.1	214.9

数据来源：中国人民银行长春中心支行。

表 6 2015 年吉林省金融机构票据贴现、转贴现利率

单位：%

季度	贴 现		转贴现	
	银行承兑汇票	商业承兑汇票	票据买断	票据回购
1	5.31	6.60	4.89	5.40
2	4.58	5.16	4.18	3.79
3	3.92	5.96	3.80	3.25
4	3.13	5.41	3.25	3.15

数据来源：中国人民银行长春中心支行。

4. 外汇市场平稳运行，黄金市场健康发展。2015 年，吉林省企业积极运用外汇交易工具应对汇率波动，银行结售汇规模达到 201.7 亿美元。黄金市场呈现良好发展势头，吉林省 2 家上海黄金交易所会员机构销售黄金同比下降 9%，12 家银行机构全年人民币和美元黄金业务累计成交额分别同比增长 13.5% 和 15.2%。黄金和外汇交易在拓宽居民投资渠道的同时，成为商业银行新的利润增长点。

（五）金融生态环境继续改善，金融基础服务水平有效提升

1. 金融生态环境进一步改善。吉林省政府出台《吉林省企业信用联合奖惩实施办法》，信用奖惩机制不断完善。小微企业与农村信用体系建设稳步推进，累计为吉林省 4.8 万户小微企业与 346 万户农户建立信用档案。截至 2015 年末，金融信用信息基础数据库共收录吉林省 16.8 万户企业和 1824 万自然人信用信息，征信系统全年向省内金

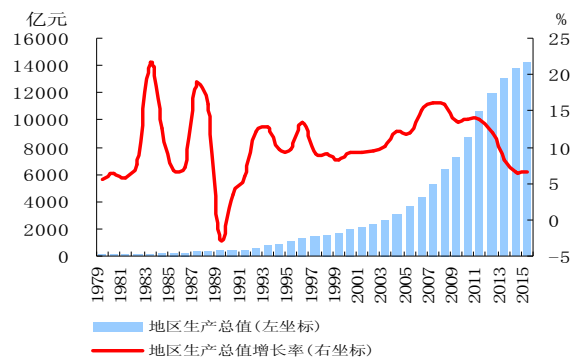
融机构提供查询服务 380 余万次，为金融支持实体经济发展、防范金融风险提供了有力的信息支撑。主动查询信用报告自然人数量同比提高三成，社会公众信用意识不增强升。

2. 支付体系高效平稳运行。全省支付系统全年共办理支付业务 53.8 万亿元，同比增长 28.8%。非现金支付业务呈现较快增长态势，全年票据等非现金支付业务 13.4 亿笔，金额同比增长 160.7%。银行卡交易稳步增长，银行卡交易笔数和金额分别同比增长 32.7% 和 24.9%，其中银行卡消费同比增长 22.1%。银行卡信贷规模持续扩大，截至 2015 年末，吉林省银行卡授信总额同比增长 13.9%，授信使用率 39.1%，同比提高 2.1 个百分点。

3. 金融消费者权益得到切实保护。中国人民银行长春中心支行对吉林省 98 家金融机构金融消费者权益保护工作开展综合量化考评，银行机构社会责任意识和金融服务水平得到有效提升。进一步完善金融消费纠纷处理机制，全年妥善处置消费者投诉 261 笔，投诉办结率及消费者满意度均达到 100%。组织开展消费者权益宣传活动 7739 场，受众人数 543 万余人，金融消费者维权意识有效提升。

二、经济运行情况

2015 年，面对国内外复杂的局面和经济下行的压力，吉林省经济运行呈现出总体平稳、稳中有进、稳中有好的发展态势。全年地区生产总值达到 14274.1 亿元，同比增长 6.5%（见图 5），人均地区生产总值达到 51850 元，经济增长保持在合理区间。



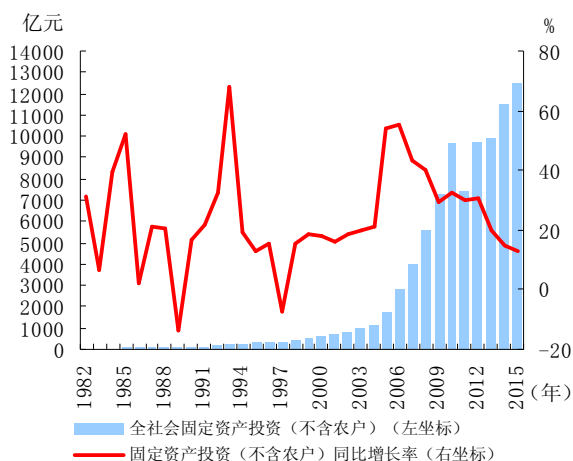
数据来源：吉林省统计局。

图 5 1979~2015 年吉林省地区生产总值及其增长率

（一）社会需求总体平稳，经济增长动力有所回升

2015年，吉林省社会需求总体平稳，投资增速小幅上涨，消费需求出现回暖迹象，外贸进出口呈下降趋势。

1. 投资需求稳定增长。2015年，吉林省完成固定资产投资（不含农户）12508.6亿元，同比增长12.6%（见图6）。其中，第一、二、三产业分别完成投资540.7亿元、7019.6亿元、4948.3亿元，分别增长25.2%、11.3%、13.2%。新项目投资增长较快，新建项目完成投资4806.9亿元，同比增长17.1%，扩建项目完成投资1821.4亿元，同比下降0.6%，改建和技术改造项目完成投资3889.3亿元，同比增长11.7%。民间投资仍占主导地位。全年完成民间投资9108.9亿元，同比增长13.3%，占全部投资的72.4%，比上年提高0.4个百分点。

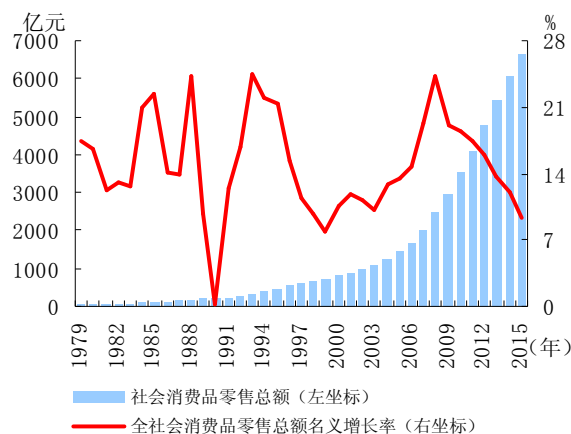


数据来源：吉林省统计局。

图6 1982~2015年吉林省固定资产投资（不含农户）及其增长率

2. 消费需求企稳回升。2015年，吉林省社会消费品零售总额为6646.5亿元，同比增长9.3%（见图7）。社会消费品零售总额月度增速先降后升，在2月份达到近年来最低点后稳步走高，实现了连续10个月增速回升。城镇和乡村的消费品零售额分别增长9.0%和11.6%，乡村高于城镇2.6个百分点。以粮油食品饮料烟酒、服装鞋帽针纺织品、化妆品、金银珠宝等为代表的传统消费保持平稳增长。在4G网络建设及新产品更新加快的带动下，信息消费得到快速发展，智能手机、移

动电视、智能家电、平板电脑等新型电子产品消费呈强势增长，其中限额以上通信器材类商品零售额累计实现28.7亿元，同比增长6.1%，高于上年0.3个百分点。居民收入稳定增长带动消费升级，体育娱乐用品、书报杂志、文化办公用品类商品零售额累计增速分别为14.9%、5.5%、9.1%。



数据来源：吉林省统计局。

图7 1979~2015年吉林省社会消费品零售总额及其增长率

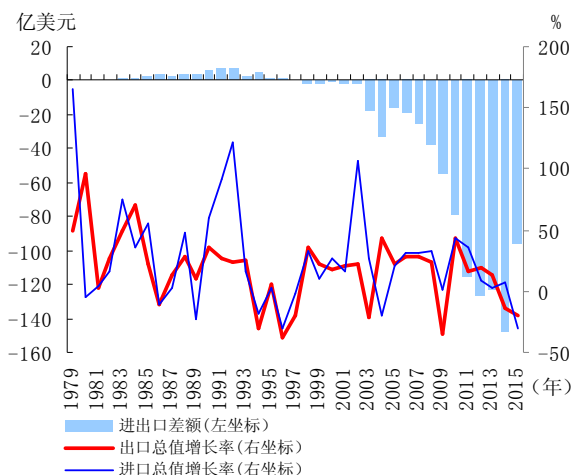
3. 外贸进出口持续下滑。2015年，吉林省实现进出口总额189.4亿美元，同比下降28.2%。其中，出口和进口分别下降19.5%和30.7%（见图8）。进出口月度同比增速呈下降态势，仅一季度出现短暂反弹，二季度后增速逐月下滑，降幅持续扩大。从出口看，重点监测的八大类出口商品实现出口41.6亿美元，占出口总额的96%，同比下降18.6%；从进口看，汽车及零部件、冶金产品、农产品、石化产品等四大类主要商品实现进口114.8亿美元，占进口总额的83.2%，同比下降31.3%。主要贸易市场进出口总体下滑，其中对欧洲（俄罗斯除外）、东北亚、南亚和西亚、东南亚和台港澳及大洋洲、俄罗斯和中亚、非洲市场进出口分别下降32.5%、36.1%、18.6%、24%、7.8%、42.3%。

（二）产业结构持续优化，转型升级进一步加快

2015年，吉林省三次产业结构持续优化，三次产业比重由上年的11.0：52.8：36.2调整为11.2：51.4：37.4，实现了经济结构的优化向好。

1. 农业生产形势良好。2015年，吉林省实现农林牧渔业增加值1644.6亿元，同比增长4.7%，增速比上年提高0.1个百分点。粮食生产继续稳产高产，总产量达到729.4亿斤，比上年增产22.8亿斤，同比增长3.2%，连续三年实现粮食产量700亿斤以上；单位面积产量达到7182.1公斤/公顷，再创历史新高。畜牧业生产保持平稳增长，全年畜牧业增加值同比增长4.9%，增速高于上年3.7个百分点。猪、牛、羊、禽出栏数量分别为1664.3万头、303.2万头、388.5万只、39098.6万只，增幅分别为-3.3%、1.2%、7.9%和3.8%。园艺特色产业加快发展，新建国家级园艺作物标准园22个；建设食用菌标准化示范园区14个，食用菌产值72亿元，同比增长10%。

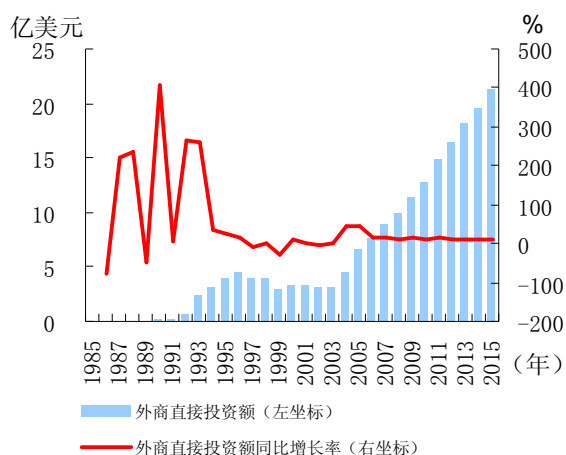
2. 工业生产稳中有升。2015年，吉林省实现规模以上工业增加值6054.6亿元，同比增长5.3%（见图10）。轻工业拉动工业经济增长。轻工业增速快于重工业6.9个百分点，且轻工业占比达到32.3%，比上年提升1.6个百分点。民营工业活力明显。民营工业累计实现增加值3401.6亿元，同比增长13.8%，比全部规模以上工业增速快8.5个百分点。重点行业发展相对稳定。汽车行业实现增加值1456.4亿元，同比下降14.0%，占全部规模以上工业增加值的比重为24.1%，比上年下降0.8个百分点；石油化工、信息、医药和装备制造行业保持快速增长，增加值分别达到720.1亿元、133.4亿元、533.8亿元和630.4亿元，分别增长13.9%、13.6%、12.2%和13.0%。项目建设稳步推进。586个亿元以上重点项目中已有一汽富晟李尔工业园等573个项目开(复)工，开(复)工率97.8%，完成投资655亿元。



数据来源：吉林省统计局。

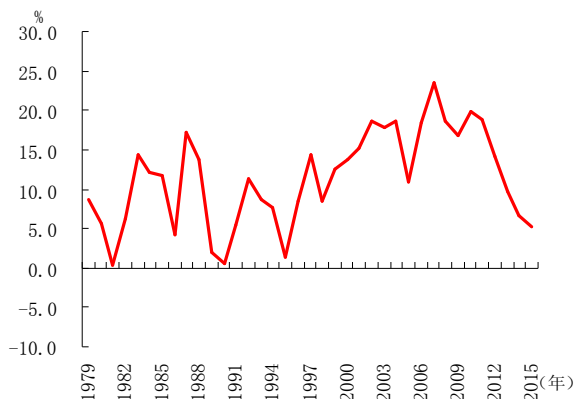
图 8 1979~2015 年吉林省外贸进出口变动情况

对外经济合作进展顺利。2015年，吉林省实际利用外资同比增长12.0%。其中，外商直接投资同比增长8.2%（见图9）。从资金来源看，主要外资来源国集中在香港、韩国、德国、台湾、新加坡、卢森堡、美国等，占全部直接利用外资的80%以上。全年备案设立境外企业和机构93家，其中境外企业86家，境外机构7家，中方协议投资额29.2亿美元，同比增长117.2%。主要投向俄罗斯、香港、美国、朝鲜、泰国、台湾等国家和地区，涉及石油换装及运输、物流园区、水泥、种养殖、汽车配件、旅游、医药等行业。



数据来源：吉林省统计局。

图 9 1985~2015 年吉林省外商直接投资额及其增长率



数据来源：吉林省统计局。

图 10 1979~2015 年吉林省工业增加值增长率

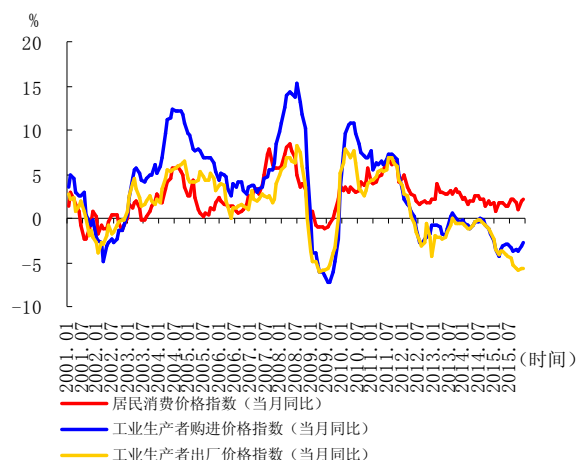
3. 服务业保持快速健康发展。2015 年，吉林省服务业增加值同比增长 8.3%，增速比上年提升 1.4 个百分点，高于地区生产总值增速 1.8 个百分点，高于第二产业增速 2.7 个百分点。服务业增加值占地区生产总值比重为 37.4%，比上年提升 1.2 个百分点。其中，金融业引领服务业增长，增加值达到 544.1 亿元，同比增长 20.6%；批发零售业、交通运输仓储邮政业、住宿餐饮业、房地产业和其他服务业也实现平稳增长，增速分别为 7.0%、2.9%、8.6%、2.0%和 9.1%。

（三）居民消费价格平稳运行，生产类价格持续下滑

1. 居民消费价格平稳运行。2015 年，吉林省居民消费价格指数同比上涨 1.7%（见图 11），八大类商品价格除交通和通信类同比下降 1.1%外，其他七类均呈涨势。食品类价格上涨对总指数影响最大，同比上涨 2.0%，带动总指数上涨 0.7 个百分点。其中，鲜菜价格同比上涨 9.8%，拉动总指数上涨 0.3 个百分点；猪肉价格自 4 月份起逐步走高，全年累计同比上涨 12.2%，拉动总指数上涨 0.3 个百分点。

2. 生产价格持续下滑。2015 年，吉林省工业生产者出厂价格同比下降 4.7%。从 2012 年 5 月开始，已经连续 40 多个月同比下降，特别是 2015 年下半年以来，降幅呈逐月扩大的态势。工业生产者购进价格同比下降 3.4%，其中燃料动力类、黑色金属材料类、有色金属材料及电线类、化工原料类、其它工业原料及半成品类、农副产品类

分别下降 13.2%、5.7%、2.6%、1.3%、0.3%、0.1%；木材及纸浆类、建筑材料及非金属类、纺织原料类分别上涨 0.3%、1.3%、0.1%。



数据来源：吉林省统计局。

图 11 2001~2015 年吉林省居民消费价格和生
产者价格变动趋势

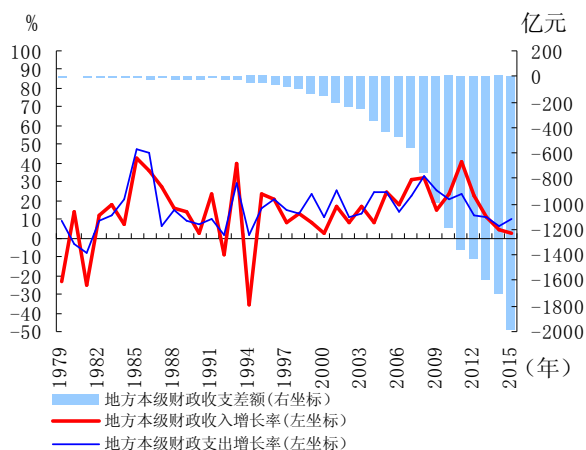
3. 劳动力成本进一步提高。2015 年，吉林省城镇和农村低保标准分别达到月人均 403 元和年人均 2719 元，分别增长 8.3%和 9.2%。企业退休人员养老金标准达到月人均 1935 元，同比增长 12.5%。城乡居民基本医疗保险补助标准达到 380 元，同比增长 18.8%。

4. 资源性产品价格市场化改革不断推进。2015 年，吉林省降低燃煤发电上网电价和工商业用电价格，每千瓦时分别下调 2.1 分线和 2.5 分钱。鼓励有条件的电力用户与发电企业直接交易，自愿协商确定价格。继续对高耗能行业、产能严重过剩行业实施差别电价、惩罚性电价和阶梯电价政策，促进产业结构升级和淘汰落后产能。

（四）财政收入保持平稳增长，民生支出得到较好保障

2015 年，吉林省地方级财政收入 1229.3 亿元，同比增长 2.2%（见图 12）。其中，税收收入 867.1 亿元，同比下降 2%。伴随着经济转型和结构调整，主体税源“由重转轻”趋势明显，服务业税收占比持续提升，其中金融业和商务服务业税收增幅较高，占比合计达到 15.7%，比上年提高 3.2 个百分点。结构性税费减免政策得到较好落实，各项税费优惠政策共计减少地方级收入近 30 亿元，下

拉地方级收入增幅2.5个百分点。财政支出3217.1亿元，同比增长10.4%，完成预算的92.9%。通过调整支出结构，大力压缩一般性支出，财政民生投入超过2500亿元，占全部财政支出的80.3%，教育、科学技术、文化体育与传媒、社会保障和就业、医疗卫生与计划生育、城乡社区、农林水等重点支出得到较好保障，实现两位数的较高增长水平。



数据来源：吉林省统计局。

图 12 1979~2015 年吉林省财政收支状况

（五）污染物排放大幅削减，生态文明建设加快推进

2015年，吉林省单位地区生产总值能耗为0.6吨标准煤/万元，比上年下降10.7%；单位地区生产总值电耗和单位工业增加值能耗分别为477.6千瓦时/万元和0.7吨标准煤/万元。加快建设西部生态经济区，启动向海湿地移民试点，抓好河湖连通等重点工程，湿地面积增加600平方公里；全面启动东部绿色转型发展区，东部城市空气优良天数比例超过70%。主要污染物排放量大幅削减，化学需氧量、氨氮、二氧化硫、氮氧化物排放量分别下降2%、2.1%、4.5%、19.6%；实施减排项目866个，国家目标责任书确定的97个重点减排项目全部建成投运，实现了减排工程的“六个全覆盖”，超额完成国家下达的减排任务目标。大力推进清洁生产，编制重点行业清洁生产审核清单及年度实施计划，纳入清洁生产审核计划的重点行业企业共计101家，已完成79家重点行业企业清洁生产审核评估验收，清洁生产审核率为78.2%。

专栏 2：吉林省积极创新手段方法 金融扶贫取得切实成效

吉林省共有国家级和省级扶贫开发重点县15个，主要分布于内蒙古科尔沁草原东端的盐碱地带和长白山东麓的高寒地区，农村贫困人口838540人（截至2014年底），基础设施落后，生态环境脆弱，生产条件恶劣，贫困地区农民人均可支配收入不到全省平均水平的60%，扶贫开发任务艰巨。吉林省银行业金融机构积极创新精准扶贫信贷产品，加强贫困地区信用体系建设和支付环境建设，金融扶贫取得切实成效。

一、活用货币政策工具，推动信贷资金助力扶贫开发。对贫困地区考核达标的4家农行县级“三农金融事业部”和2家存款一定比例用于当地的农合机构分别执行优惠存款准备金率，释放资金2亿元。加大贫困地区再贴现倾斜力度，在贫困县较为集中的延边州、白山市设立再贴现转授权窗口，为银行机构支持贫困地区提供9亿元资金支持。创新推出“再贷款+贷款”扶贫信贷模式，即规定每年投向扶贫领域的再贷款占支农再贷款的比例不低于20%，贫困农户享受到贫困地区再贷款利率较正常再贷款利率低1个百分点，以及贷款利率在再贷款利率基础上最高仅上浮3个百分点的双重优惠，每年减少贫困户利息支出100多万元。

二、拓展抵押物范围，有效降低扶贫贷款门槛。中国邮政储蓄银行龙井市支行创新“果树收益保证贷款”，以果树承包权的预期收益为保证，向贫困果农发放低利息、零费用贷款，累放额达到3730万元，支持231户果农脱贫增收。针对人参等特产估值和处置困难的实际，靖宇县农村商业银行创新推出“第三方监管”信贷模式，由当地特产商会参与贷前审查，贷款余额达到约5000万元，成为当地特产业发展有效成形的信贷品种。目前，吉林省贫困地区银行机构结合当地产业发展特点创新“电商贷”、“黄牛贷”、“村淘贷”等精准扶贫金融产品数十项，对贫困地区新型农业经营主体、特色种养殖业以及优质小

微企业发展提供了丰富的信贷产品和有效的资金支持。

三、创新信用评定和应用模式，推动贫困地区信用环境改善。吉林省辖内有关中国人民银行县支行协调贫困地区政府部门划拨专项资金用于农村信用体系建设，指导贫困地区涉农金融机构创新开展信用信息库网平台建设，全面开展信息采集。联合地方政府部门在互联网上搭建农户信用信息服务平台，开设信用农户、金融产品宣传专栏，并开通贷款申请网上受理功能。其中贫困县和龙市被中国人民银行总行确定为农村信用体系建设实验区。

四、不断完善农村支付体系，贫困地区支付便利大幅提升。一是协调政府部门先后出台财政补贴支付机具下乡、涉农补贴非现金发放、支付指标纳入政府金融网络化建设工程等政策措施。组织金融机构免费布放支付机具，给予贫困地区商户业务补贴达 1.4 亿元。二是设立农产品结算示范区，截至 2015 年末，贫困地区共建成 87 个种养殖基地和专业化市场“农副产品一卡通”项目，累计实现非现金交易 6.7 亿元。

截至 2015 年末，吉林省贫困县贷款余额同比增长 18.7%，增速同比提高 0.5 个百分点；建立信用农户信用档案 5.5 万户，评定信用农户 1.3 万户；设立助农服务点 1987 个，累计办理业务 110.6 万笔，惠及农户 13.1 万户。

（六）房地产市场有所企稳，装备制造业保持较好增长势头

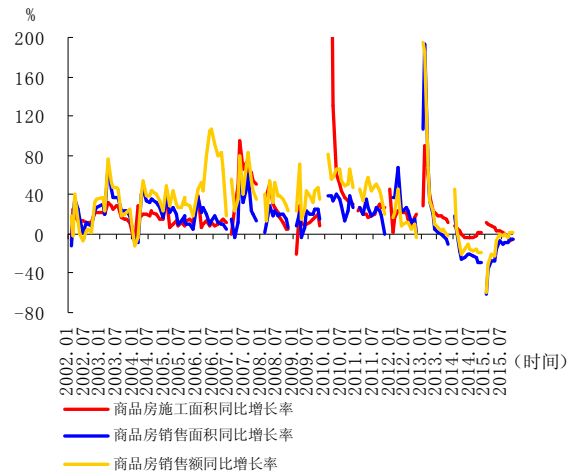
1. 2015 年，吉林省房地产市场有所企稳。房地产投资降幅收窄，房屋销售状况好转。保障房建设贷款和个人住房贷款同比增速均有所回落。

房地产投资降幅有所收窄。受经济增长放缓和房地产市场周期波动影响，房地产投资仍同比下降。2015 年，吉林省房地产开发投资额为 924.2 亿元，同比下降 10.3%，降幅较上年收窄 7.4 个百分点。房地产开发投资实际到位资金 1211.7 亿元，同比下降 1.4%，降幅收窄 17.5 个百分点。自筹资金仍为房地产开发企业主要资金来源，但占比由上年的 53.6% 下降为 46%；其他资金和国内贷款占比分别为 39.1% 和 14.9%，较上年分别上升 3 和 4.7 个百分点。

房地产市场供给下降。房地产开发企业投资意愿不强，土地购置面积、房屋新开工面积、房屋施工面积、房屋竣工面积均同比下降。2015 年，吉林省房地产开发企业购置土地面积、房屋新开工面积、房屋施工面积和房屋竣工面积分别为 793.2 万平方米、2063.7 万平方米、11566.5 万平方米和 1287.4 万平方米，分别下降 14.6%、36.7%、5.7% 和 18.2%（见图 13）。由于保障房建设计划新开工套数减少，以及棚户区改造货币化安置比例上升，保障房新开工面积大幅下降。保障房新开工套数为 12.3 万套，同比减少 43.8%；新开工面积为 843.2 万平方米，同比减少 41.6%；当年完成保障房建设投资 297 亿元，同比减少 22.1%。

房屋销售状况有所好转。在个人住房贷款最低首付比例下调、房屋交易税费下降、取消住房

限购等因素影响下，房屋销售面积同比降幅明显收窄，销售额略有增长。2015 年，吉林省商品房销售面积为 1491.9 万平方米，同比下降 5.7%，降幅较上年收窄 22.9 个百分点；商品房销售额为 816.9 亿元，同比增长 1%。



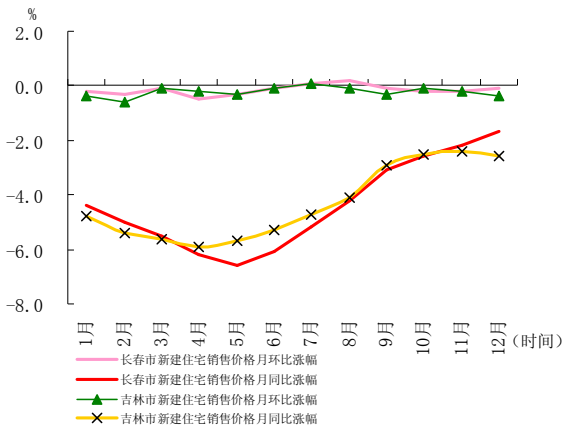
数据来源：吉林省统计局。

图 13 2002~2015 年吉林省商品房施工和销售变动趋势

商品房住宅平均销售价格上升。商品房销售状况有所好转，带动商品房住宅平均销售价格上升。2015 年，吉林省商品住宅平均销售价格 5213 元/平方米，同比上升 8.4%。其中，长春市和吉林市新建住宅销售价格同比指数分别上升 2.0% 和 1.5%（见图 14）；二手住宅销售价格同比指数分别上升 4.5% 和 4.4%。

房地产贷款增速明显回落。受房地产市场不景气影响，房地产开发商减少投资，地产开发贷

款同比下降；受房屋交易量下降影响，个人住房贷款同比增速有所回落。2015年，吉林省房地产贷款余额2892.7亿元，同比增长15.2%，增速较上年回落10.7个百分点。其中，地产开发贷款余额同比下降12.4%；保障性住房开发贷款余额同比增长35.3%；个人住房贷款余额同比增长20.4%。



数据来源：吉林省统计局。

图 14 2015 年吉林省主要城市新建住宅销售价格变动趋势

2. 装备制造业保持较好增长势头。2015年，吉林省装备制造业实现产值2423亿元，同比增长11.4%，增速高于全部工业13.7个百分点。随着国家“一带一路”、“国际产能和装备制造合作”、《中国制造2025》等一系列重大政策措施的实施，以及吉林省一系列促发展具体措施的落实，带来装备制造业转型升级步伐的加快和一批重大项目的投产达效，装备制造业实现平稳较快发展。一是行业实现平稳增长。装备制造业实现主营业务收入2290.3亿元，同比增长10.8%。装备制造业8大类中有7大类实现平稳增长，只1类负增长且规模较小(金属制品、机械和设备修理业)。二是行业经济效益较好。全行业规模以上企业806户，实现利润137.6亿元，同比增长6.3%；从业人员141266人，下降2000人，同比降低1.4%。三是重点企业支撑作用明显。监测的82户重点企业实现产值582.3亿元，占全行业的24.0%。实现增长的44户，下降的36户。龙头企业长客股份全年实现产值317.1亿元，同比增长11.1%，与伊朗签订90多亿元城铁订单，创下国内同类产品“走出去”的最大单。

在宏观经济形势没有明显回升的情况下，受

上游市场需求下降、产能过剩等不利因素影响，吉林省装备制造业仍面临着较大的下行压力，特别是石化设备、矿山设备、建筑工程机械等行业下滑态势严重，给装备制造业发展增添了诸多不利因素。一是企业经营成本较高。全行业销售费用、管理费用、财务费用分别增长10.6%、10.2%、8.4%。企业用工成本、融资成本高问题比较突出，制约企业的发展。二是企业技术研发投入不足。受资金等因素困扰，企业研发投入不足，创新能力弱，适销对路的高技术、高附加值产品少，企业缺乏竞争力，对产业持续发展的支撑不够。三是新兴产业发展较慢。航空设备、工业机器人、数控机床、大型自动化成套设备、3D打印技术及应用等装备制造新兴产业仍处于发展起步阶段，企业数量少，产业规模亟待提升。

吉林省金融机构充分发挥综合金融服务优势，向装备制造业企业提供意向承诺函、贸易融资、中长期外汇贷款、短期外汇贷款、国际结算以及保函、保理、信用证、银行承兑汇票等一揽子金融产品服务，积极推进装备制造业发展。截至2015年末，装备制造业贷款余额为301.2亿元，同比增长17.7%。针对“长客股份”流动资金充裕但对外币需求较大的特点，金融机构创新批量订单融资模式，2015年为长客股份与中国铁路总公司签订的动车组供货合同提供综合授信41亿元，以服务高端装备制造业发展，促进产业转型升级。

三、预测与展望

2016年是“十三五”的开局之年，也是全面建成小康社会决胜阶段的开局之年。虽然吉林省经济社会发展仍面临诸多困难和问题，但国家“去产能、去库存、去杠杆、降成本、补短板”五大任务持续实施，以及吉林省国有企业改革深入推进，将为吉林振兴发展提供新的活力。国家老工业基地振兴战略和“一带一路”战略的实施，长春新区获批设立，中韩自由贸易协定取得实质性进展等利好因素，将为吉林省经济发展和开拓更大空间。2016年，吉林省将坚持稳增长、调结构、惠民生、防风险，着力推动转型升级，着力培育新的发展动能，着力增强持续增长动力，着力保障改善民生，努力促进经济社会平稳健康发展，预计地区生产总值增长6.5%-7%。

2016年，吉林省金融业将继续深入贯彻落实稳健的货币政策，保持各项贷款和融资规模平稳适度增长，与吉林实体经济发展的需求相匹配。着力调整优化信贷结构，切实提升对结构性改革、经济结构调整和转型升级的金融支撑能力。有效管控和积极化解信贷风险，为吉林经济平稳健康发展营造稳定的金融环境。

总 纂：张文汇 孙维仁
统 稿：丁树成 杨 珩 连 飞
执 笔：刘 璐 郭佩颖 张 鹏 王宇光 赵 锋 周飞虎 曹 楠 刘鸿鹄 王春萍 张永辉
刘 健 白云峰 董凯军 石 磊 任建春 马 琳
提供材料的还有：赵新欣 景祥云 冯 叶 郑凯元 孟繁博

附录：

（一）吉林省经济金融大事记

2月，东北亚国际金融投资集团在长春注册成立，注册资本28.7亿元。

4月，吉林杂粮在渤海商品交易所挂牌上市。

5月，中国珲春-俄罗斯扎鲁比诺-韩国釜山国际铁海联运航线正式开通，是吉林省首个连接国外基本港的航线。

5月，吉林省市场利率定价自律机制正式运行。

6月，吉林省延边州在全国率先实现人民币兑韩元区域统一挂牌交易。

7月，第十二届中国（长春）国际汽车博览会在长春举行，137家参展企业现场销售车辆2.9万台，成交额57.3亿元。

9月，第十届中国-东北亚博览会在长春召开，引资金额达到2201亿元。

9月，号称东北最美高铁的长春-珲春高铁正式通车，为长吉图开发开放增加一条铁路大动脉。

11月，长春金融资产交易中心揭牌，首日实现交易额22亿元。

12月，国务院常务会议决定在吉林省开展农村金融综合改革试验。

(二) 2015年吉林省主要经济金融指标

表1 2015年吉林省主要存贷款指标

	1月	2月	3月	4月	5月	6月	7月	8月	9月	10月	11月	12月		
本外币	金融机构各项存款余额(亿元)	17118.3	17180.9	17573.3	17626.4	17620.6	18003.9	17874.9	18083.5	18196.6	18246.9	18733.0	18683.8	
	其中:住户存款	9050.2	9401.8	9544.1	9440.8	9363.2	9414.0	9349.4	9382.7	9478.2	9374.1	9413.5	9633.8	
	非金融企业存款	4344.8	4158.0	4181.7	4267.9	4304.7	4294.5	4304.1	4311.1	4496.4	4572.2	4727.7	4950.9	
	各项存款余额比上月增加(亿元)	480.9	62.6	392.4	53.0	-5.7	383.3	-129.0	208.6	113.1	50.3	486.2	-49.3	
	金融机构各项存款同比增长(%)	11.8	10.3	10.3	9.9	9.4	9.4	9.0	9.7	9.6	10.8	13.7	11.9	
	金融机构各项贷款余额(亿元)	13278.0	13542.1	13843.6	14097.0	14142.0	14320.1	14396.9	14468.3	14633.5	14721.1	14955.8	15308.8	
	其中:短期	5257.8	5371.6	5557.1	5630.0	5625.8	5708.1	5682.2	5715.8	5758.8	5706.3	5854.7	6123.3	
	中长期	7660.1	7746.1	7821.8	7918.4	7944.3	8066.3	8122.5	8137.1	8228.4	8325.9	8364.8	8425.8	
	票据融资	336.6	398.2	439.1	514.5	525.4	525.5	572.4	594.5	625.7	657.8	696.0	743.0	
	各项贷款余额比上月增加(亿元)	578.5	264.1	301.5	253.4	45.0	178.1	76.9	71.4	165.2	87.5	234.7	353.1	
	其中:短期	350.5	113.8	185.5	73.0	-4.3	82.3	-25.9	33.6	43.0	-52.5	148.4	268.6	
	中长期	203.4	86.0	75.7	96.6	26.0	122.0	56.1	14.6	91.3	97.5	39.0	60.9	
	票据融资	21.5	61.6	40.9	75.4	10.9	0.1	46.9	22.2	31.1	32.1	38.3	47.0	
	金融机构各项贷款同比增长(%)	18.1	18.6	18.3	18.1	17.1	17.2	17.7	17.4	18.4	18.3	19.7	20.6	
	其中:短期	21.0	19.5	18.4	18.4	16.9	16.5	16.3	17.2	19.4	19.3	21.9	24.8	
	中长期	15.9	16.8	16.6	15.7	14.6	15.3	15.3	14.2	14.1	14.7	14.4	13.0	
	票据融资	32.3	53.8	65.8	68.8	75.4	82.8	112.4	108.4	117.8	83.9	110.1	135.7	
	建筑业贷款余额(亿元)	430.9	438.8	442.7	441.7	442.2	439.1	439.0	445.5	443.8	445.9	396.2	390.2	
	房地产业贷款余额(亿元)	738.0	753.2	760.4	772.4	784.9	804.2	799.0	804.0	771.7	766.5	761.9	776.7	
	建筑业贷款同比增长(%)	24.3	21.9	23.8	18.7	16.4	8.9	6.8	5.9	5.2	6.6	-4.2	-3.9	
房地产业贷款同比增长(%)	20.4	25.5	25.8	23.3	21.0	23.0	23.7	23.1	16.7	15.9	13.3	6.7		
人民币	金融机构各项存款余额(亿元)	16979.0	17036.8	17404.7	17469.8	17472.2	17861.3	17717.3	17914.2	18019.2	18050.5	18573.4	18499.6	
	其中:住户存款	8984.5	9333.5	9473.5	9369.6	9292.6	9341.6	9274.8	9301.1	9395.6	9291.1	9328.0	9543.8	
	非金融企业存款	4273.7	4084.7	4086.4	4185.4	4229.5	4227.1	4224.1	4226.1	4404.5	4461.7	4657.3	4859.9	
	各项存款余额比上月增加(亿元)	468.1	57.8	367.9	65.1	2.4	389.1	-144.0	196.8	105.0	31.3	522.9	-73.8	
	其中:住户存款	248.6	348.9	140.0	-103.9	-77.0	48.9	-66.8	26.3	94.6	-104.5	36.9	215.8	
	非金融企业存款	42.0	-189.0	1.7	99.0	44.1	-2.4	-3.0	2.1	178.4	57.1	195.6	202.6	
	各项存款同比增长(%)	11.6	10.1	10.0	9.6	9.3	9.4	9.1	9.8	9.6	10.5	13.6	11.6	
	其中:住户存款	8.7	12.1	10.1	10.1	9.6	7.8	8.1	8.9	8.9	8.7	8.5	8.9	
	非金融企业存款	13.6	5.6	3.0	2.0	1.2	-0.4	2.2	2.9	8.5	11.5	16.2	13.8	
	金融机构各项贷款余额(亿元)	13155.6	13419.3	13717.8	13971.2	14014.0	14191.6	14270.9	14337.5	14505.6	14597.9	14842.7	15203.1	
	其中:个人消费贷款	1856.5	1875.1	1889.8	1918.2	1945.4	1982.3	2015.4	2070.6	2120.7	2149.7	2192.3	2216.9	
	票据融资	336.6	398.2	439.1	514.5	525.4	525.5	572.4	594.5	625.7	657.8	696.0	743.0	
	各项贷款余额比上月增加(亿元)	564.1	263.7	298.5	253.4	42.8	177.5	79.3	66.6	168.0	92.4	244.8	360.4	
	其中:个人消费贷款	37.0	26.9	25.8	28.5	25.7	27.7	20.5	31.6	30.2	28.2	34.6	25.8	
	票据融资	21.5	61.6	40.9	75.4	10.9	0.1	46.9	22.2	31.1	32.1	38.3	47.0	
	金融机构各项贷款同比增长(%)	18.3	18.7	18.5	18.1	17.1	17.1	17.7	17.3	18.4	18.4	19.9	20.8	
	其中:个人消费贷款	22.7	21.7	20.7	20.3	20.1	20.3	20.8	21.8	22.6	22.2	22.3	21.9	
	票据融资	32.3	53.8	65.8	68.8	75.4	82.8	112.4	108.4	117.8	83.9	110.1	135.7	
	外币	金融机构外币存款余额(亿美元)	22.7	23.4	27.5	25.6	24.3	23.3	25.8	26.5	27.9	30.9	25.0	28.4
		金融机构外币存款同比增长(%)	27.7	43.6	48.4	41.8	23.2	13.2	-4.6	-2.6	11.6	48.8	17.5	37.2
金融机构外币贷款余额(亿美元)		19.9	20.0	20.5	20.6	20.9	21.0	20.6	20.5	20.1	19.4	17.7	16.3	
金融机构外币贷款同比增长(%)		18.1	18.6	18.3	18.1	17.1	17.2	17.7	17.4	18.4	18.3	19.7	20.6	

数据来源:中国人民银行长春中心支行。

表 2 2001-2015 年吉林省各类价格指数

单位：%

	居民消费价格指数		农业生产资料价格指数		工业生产者购进价格指数		工业生产者出厂价格指数	
	当月同比	累计同比	当月同比	累计同比	当月同比	累计同比	当月同比	累计同比
2001	—	101.3	—	99.0	—	101.8	—	100.3
2002	—	99.5	—	100.4	—	97.8	—	98.6
2003	—	101.2	—	101.0	—	104.8	—	102.5
2004	—	104.1	—	106.3	—	110.5	—	105.0
2005	—	101.5	—	109.2	—	107.0	—	104.5
2006	—	101.4	—	97.2	—	103.8	—	101.7
2007	—	104.8	—	106.0	—	105.2	—	102.7
2008	—	105.1	—	127.3	—	111.3	—	104.9
2009	—	100.1	—	96.4	—	95.3	—	96.1
2010	—	103.7	—	99.1	—	108.6	—	105.2
2011	—	105.2	—	111.4	—	106.1	—	105.4
2012	—	102.5	—	106.8	—	99.3	—	99.1
2013	—	102.9	—	100.8	—	99.4	—	98.7
2014	—	102.0	—	95.1	—	99.2	—	99.1
2015	—	101.7	—	100.2	—	96.6	—	95.3
2014 1	102.4	102.4	98.6	98.6	99.4	99.4	99.2	99.2
2	101.5	102.0	97.0	97.8	99.2	99.3	98.9	99.1
3	102.0	102.0	94.8	96.8	98.9	99.2	98.8	99.0
4	101.9	102.0	94.9	96.3	99.2	99.2	99.3	99.1
5	102.5	102.1	95.6	96.2	99.7	99.3	99.6	99.2
6	102.5	102.1	95.3	96.0	99.7	99.4	99.8	99.3
7	102.2	102.2	95.0	95.9	100.0	99.4	99.9	99.4
8	102.1	102.2	94.6	95.7	99.9	99.5	99.5	99.4
9	101.4	102.1	94.1	95.5	99.2	99.5	99.2	99.4
10	101.9	102.1	94.1	95.4	98.9	99.4	98.8	99.3
11	101.6	102.0	93.6	95.2	98.2	99.3	98.4	99.2
12	101.8	102.0	93.3	95.1	97.5	99.2	97.7	99.1
2015 1	100.7	100.7	92.9	92.9	96.5	96.5	96.5	96.5
2	101.7	101.2	94.2	93.6	95.7	96.1	95.9	96.2
3	101.8	101.4	99.0	95.3	96.4	96.2	96.2	96.2
4	101.8	101.5	100.9	96.7	96.8	96.3	96.3	96.2
5	101.3	101.5	102.0	97.7	97.0	96.5	95.8	96.1
6	101.4	101.4	102.1	98.4	97.0	96.5	95.6	96.1
7	102.1	101.5	102.3	99.0	96.6	96.6	95.4	96.0
8	102.2	101.6	102.0	99.3	96.2	96.5	94.8	95.8
9	101.8	101.6	102.0	99.6	96.5	96.5	94.4	95.7
10	101.0	101.6	102.1	99.9	96.2	96.5	94.1	95.5
11	102.0	101.6	102.2	100.1	96.9	96.5	94.3	95.4
12	102.1	101.7	102.2	100.2	97.2	96.6	94.3	95.3

数据来源：吉林省统计局。

表3 2015年吉林省主要经济指标

	1月	2月	3月	4月	5月	6月	7月	8月	9月	10月	11月	12月
	绝对值 (自年初累计)											
地区生产总值 (亿元)	-	-	2391.1	-	-	5370.2	-	-	8896.9	-	-	14274.1
第一产业	-	-	135.4	-	-	277.3	-	-	737.5	-	-	1596.3
第二产业	-	-	1375.7	-	-	3154.5	-	-	4970.8	-	-	7337.1
第三产业	-	-	879.9	-	-	1938.4	-	-	3188.6	-	-	5340.8
工业增加值 (亿元)	-	984.5	1536.2	2002.4	2410.8	3028.0	3522.9	4038.2	4587.6	5097.0	5612.0	6054.6
固定资产投资 (亿元)	-	47.0	396.2	944.6	2236.1	4658.5	6757.7	8943.0	9640.3	12222.5	12435.9	12508.6
房地产开发投资	-	9.7	25.4	67.4	143.1	243.4	409.1	546.0	654.5	761.0	875.7	924.2
社会消费品零售总额 (亿元)	-	326.7	507.1	706.2	891.4	1120.7	1338.1	1563.6	1793.8	2009.5	2226.2	2481.3
外贸进出口总额 (亿元)	20.9	35.1	54.3	73.3	88.8	104.7	118.9	132.3	145.6	158.8	172.7	189.4
进口	16.5	27.0	42.5	57.5	68.7	80.9	91.4	101.5	109.7	119.4	130.0	142.8
出口	4.3	8.0	11.8	15.8	20.1	23.8	27.5	30.9	35.9	39.4	42.7	46.5
进出口差额(出口—进口)	0.0	0.0	0.0	0.0	0.0	0.0	0.0	0.0	0.0	0.0	0.0	0.0
外商实际直接投资 (亿美元)	3.2	7.0	15.7	19.7	28.3	43.7	50.4	55.1	61.1	69.1	77.9	85.7
地方财政收支差额 (亿元)	-116.0	-252.2	-465.2	-520.9	-629.4	-753.6	-839.3	-963.7	-1229.0	-1323.7	-1517.5	-1987.8
地方财政收入	136.6	199.9	299.0	394.2	482.2	638.8	747.8	826.6	941.1	1042.9	1128.0	1229.3
地方财政支出	252.6	452.1	764.2	915.1	1111.5	1392.3	1587.1	1790.3	2170.1	2366.6	2645.4	3217.1
城镇登记失业率 (%) (季度)	-	-	3.4	-	-	3.4	-	-	-	-	-	-
	同比累计增长率 (%)											
地区生产总值	-	-	5.8	-	-	6.1	-	-	6.3	-	-	6.5
第一产业	-	-	3.1	-	-	4.5	-	-	5.1	-	-	4.7
第二产业	-	-	4.5	-	-	5.0	-	-	5.1	-	-	5.6
第三产业	-	-	8.4	-	-	8.4	-	-	8.5	-	-	8.3
工业增加值	-	5.1	4.6	4.0	3.1	4.9	4.8	4.9	5.1	5.1	5.2	5.3
固定资产投资	-	9.1	2.7	10.2	11.1	12.1	12.2	12.2	12.1	12.1	12.3	12.6
房地产开发投资	-	8.6	10.9	0.3	-3.8	-9.3	-0.8	-0.9	-7.5	-9.7	-10.2	-10.3
社会消费品零售总额	-	-1.7	0.0	1.5	2.3	3.5	4.3	4.2	4.3	4.5	4.6	5.2
外贸进出口总额	-17.1	-6.9	-6.5	-10.3	-15.3	-16.5	-19.9	-22.2	-25.2	-26.4	-27.9	-28.2
进口	-15.3	-6.6	-6.7	-11.5	-17.0	-18.0	-21.8	-24.2	-28.5	-29.9	-30.7	-30.7
出口	-23.2	-8.1	-5.8	-5.6	-8.9	-11.0	-13.0	-15.1	-12.8	-13.6	-17.3	-19.5
外商实际直接投资	12.4	12.8	12.2	12.1	12.1	12.1	12.0	12.0	12.1	12.0	12.0	12.0
地方财政收入	3.8	0.3	-4.9	-4.6	-2.6	0.9	1.3	1.3	1.1	1.5	2.0	2.2
地方财政支出	-30.8	-3.8	18.8	15.8	12.8	8.0	9.6	11.0	7.7	4.9	6.9	10.4

数据来源：吉林省统计局。